

Powiatowy Urząd Pracy w Gliwicach

**RANKING ZAWODÓW  
DEFICYTOWYCH  
I NADWYŻKOWYCH  
W POWIECIE GLIWICKIM  
ZA ROK 2006**

**POWIATOWY RAPORT ROCZNY  
II/P/2006**

Gliwice 2007

## SPIS TREŚCI

	str
Wstęp .....	4
I. Założenia ogólne do monitoringu zawodów deficytowych i nadwyżkowych .....	5
II. Analiza i diagnoza .....	10
1. Bezrobocie i oferty pracy .....	10
2. Edukacja .....	13
3. Pracodawcy .....	15
4. Zawody deficytowe i nadwyżkowe.....	19
5. Podsumowanie.....	22
III. Prognoza .....	25
IV. Wnioski .....	28
Załączniki .....	36
Załącznik nr 1. T-II/P-1. Bezrobotni według zawodów w powiecie gliwickim. Stan na koniec roku 2006 roku	
Załącznik nr 2. T-II/P-2. Napływ bezrobotnych według zawodów w powiecie gliwickim w 2006 roku.	
Załącznik nr 3. T-II/P-2. Napływ bezrobotnych według zawodów w powiecie gliwickim w 2006 roku	
Załącznik nr 4. Oferty pracy według zawodów w powiecie gliwickim w 2006 roku	
Załącznik nr 5. T-II/P-4. Zawody deficytowe i nadwyżkowe w powiecie gliwickim w 2006 roku	
Załącznik nr 6. T-II/P-5. Ranking zawodów deficytowych i nadwyżkowych w powiecie gliwickim w 2006 roku	
Załącznik nr 7. T-II/P-7. Ranking zawodów generujących długotrwałe bezrobocie w powiecie gliwickim w 2006 roku	
Załącznik nr 8. T-II/P-8. Ranking zawodów generujących długotrwałe bezrobocie w powiecie gliwickim w 2006 roku	
Załącznik nr 9. T-II/P-9. Bezrobotni wg rodzaju działalności ostatniego miejsca pracy oraz oferty pracy powiecie gliwickim w 2006 roku	
Załącznik nr 10. T-II/P-9a. Struktura bezrobotnych i ofert pracy według PKD w powiecie gliwickim w 2006 roku	

- Załącznik nr 11. T-II/P-10. Ranking zawodów zgłoszonych w ofertach pracy w powiecie gliwickim w 2006 roku ze względu na wskaźnik szansy uzyskania oferty
- Załącznik nr 12. T-II/P-11. Ranking zawodów zgłoszonych w ofertach pracy w powiecie gliwickim w 2006 roku ze względu na wskaźnik szansy uzyskania oferty
- Załącznik nr 13. T-II/P-4.1. Absolwenci zarejestrowani w PUP w powiecie gliwickim według szkół i zawodów w roku 2006 oraz przewidywani absolwenci w roku 2007.
- Załącznik nr 14. T-II/P-4.2. Struktura zawodowa absolwentów według poziomu wykształcenia i zawodów w powiecie gliwickim w latach 2006 i 2007.
- Załącznik nr 15. T-II/P-3.1. Przewidywane przyjęcia i zwolnienia pracowników wg rodzaju prowadzonej według prowadzonej działalności w okresie od 31.10.2006 do 31.10.2070
- Załącznik nr 16. T-II/P-3.4. Przewidywane przyjęcia i zwolnienia pracowników według grup zawodów w okresie od 31.10.2006 do 31.10.2070
- Załącznik nr 17. T-II/P-4.1. Przewidywane przyjęcia i zwolnienia pracowników według grup zawodów w okresie od 31.10.2006 do 31.10.2070
- Załącznik nr 18. T-II/P-5.1. katalog zawodów deficytowych i nadwyżkowych do raportu powiatowego.

## WSTĘP

Ustawa z dnia 20 kwietnia 2004 r. o promocji zatrudnienia i instytucjach rynku pracy w artykule 8.1. mówi, iż do zadań samorządu województwa w zakresie polityki rynku pracy należy m.in.: opracowywanie analiz rynku pracy i badanie popytu na pracę, w tym prowadzenie monitoringu zawodów deficytowych i nadwyżkowych (pkt 3). Natomiast w artykule 9.1. jest mowa o zadaniach samorządu powiatu w zakresie polityki rynku pracy. Należy do nich m.in.: opracowywanie analiz i sprawozdań, w tym prowadzenie monitoringu zawodów deficytowych i nadwyżkowych oraz dokonywanie ocen dotyczących rynku pracy na potrzeby powiatowej rady zatrudnienia oraz organów zatrudnienia (pkt 9).

Opierając się na powyższych zapisach ustawy oraz systemie statystyczno-sprawozdawczym z rynku pracy (sprawozdania: MPiPS-01, MPiPS-02, MPiPS-04, MPiPS-05 i MPiPS-06) wprowadzono „do praktyki działania powiatowych i wojewódzkich urzędów pracy oraz szkół ponadgimnazjalnych jednolitej metody, służącej bieżącej koordynacji szkolenia bezrobotnych oraz kierunków kształcenia zawodowego z potrzebami rynku pracy, o nazwie: „Monitoring zawodów deficytowych i nadwyżkowych”<sup>1</sup>.

Wdrożenie monitoringu zawodów deficytowych i nadwyżkowych pozwala w szczególności na:

- określenie kierunków i natężenia zmian zachodzących w strukturze zawodowo-kwalifikacyjnej na lokalnych, regionalnych i krajowym rynku pracy,
- stworzenie bazy informacyjnej dla opracowania przyszłych struktur zawodowo-kwalifikacyjnych w układzie lokalnym, regionalnym i krajowym,
- określenie odpowiednich kierunków szkolenia bezrobotnych, zapewniając większą efektywność organizowanych szkoleń,
- bieżącą korektę poziomu, struktury i treści kształcenia zawodowego (dotyczy władz oświatowych oraz dyrekcji szkół),
- usprawnienie poradnictwa zawodowego poprzez wskazanie zawodów deficytowych i nadwyżkowych,
- usprawnienie pośrednictwa pracy poprzez uzyskanie informacji o planowanych ofertach pracy na rok przyszły oraz przewidywanej liczbie absolwentów według zawodów,
- ułatwienie realizacji programów specjalnych dla aktywizacji osób długotrwale bezrobotnych w celu promowania ich ponownego zatrudnienia.

---

<sup>1</sup> „Zalecenia metodyczne do prowadzenia monitoringu zawodów deficytowych i nadwyżkowych” Departament Rynku Pracy Ministerstwa Gospodarki, Pracy i Polityki Społecznej, Warszawa 2003

Niniejszy raport składa się z trzech części. W części I omówione są ogólne założenia monitoringu oraz metodologia badań. **Część II - diagnostyczna**, obejmuje analizę zawodów deficytowych i nadwyżkowych w roku 2006, opracowaną w oparciu o dane ze sprawozdania MPiPS-01. **Część III - prognostyczna**, obejmuje analizę zawodów deficytowych i nadwyżkowych w oparciu o diagnozę oraz badania sondażowe przeprowadzone w szkołach, oraz w zakładach pracy, dotyczących planowanych przyjęć i zwolnień pracowników w roku 2007.

## I. ZAŁOŻENIA OGÓLNE DO MONITORINGU ZAWODÓW DEFICYTOWYCH I NADWYŻKOWYCH<sup>2</sup>

Prezentowana w opracowaniu metoda wykorzystuje istniejące w tym zakresie dotychczasowe doświadczenia w kraju, w tym w szczególności:

- Wojewódzkiego Urzędu Pracy w Poznaniu,
- **Międzygminnego Ośrodka Doradztwa i Orientacji Zawodowej Gliwic, Zabrze, Knurowa i Pyskowic (eksperyment gliwicki),<sup>3</sup>**
- projekt prof. M. Kabaja opublikowany w książce pt. „Strategie i programy przeciwdziałania bezrobociu” (Wydawnictwo Naukowe SCHOLAR, Warszawa 1997),
- Krajowego Urzędu Pracy w zakresie pilotażowego wdrożenia monitoringu zawodów w wybranych województwach,
- Międzyresortowego Zespołu do Prognozowania Popytu na Pracę, działającego przy Rządowym Centrum Studiów Strategicznych, w zakresie analizy dorobku metodologicznego oraz efektywności praktycznej monitoringu rynku pracy według zawodów, stosowanego w różnych ośrodkach w kraju<sup>4</sup>.

Jednocześnie przy opracowaniu zasad organizacji i funkcjonowania systemu monitoringu zawodów deficytowych i nadwyżkowych przyjęto założenie o maksymalnym wykorzystaniu informacji zbieranych w ramach obowiązującej sprawozdawczości o rynku pracy.

### Podstawowe definicje

- **monitoring zawodów deficytowych i nadwyżkowych**, to proces systematycznego obserwowania zjawisk zachodzących na rynku pracy dotyczących kształtowania popytu na pracę i podaży

---

<sup>2</sup> Rozdział ten został opracowany na podstawie „Zaleceń metodycznych do prowadzenia monitoringu zawodów deficytowych i nadwyżkowych”, przesłanych wszystkim urzędem pracy przez Departament Rynku Pracy Ministerstwa Gospodarki, Pracy i Polityki Społecznej w roku 2005

<sup>3</sup>J.Rittau, A.Kasperek, R.Rewkowski „Monitoring rynku pracy Gliwic, Knurowa i Pyskowic z uwzględnieniem zawodów deficytowych i nadwyżkowych; Gliwice 1994-97” Międzygminny Ośrodek Doradztwa i Orientacji Zawodowej Gliwic, Zabrze, Knurowa i Pyskowic Gliwice 1998

<sup>4</sup> Szerzej: B.Łukasiewicz *Analiza dorobku metodologicznego oraz efektywności praktycznej monitoringu rynku pracy według zawodów, stosowanego w różnych ośrodkach w kraju*; Studia i materiały Tom IX, Rządowe Centrum Studiów Strategicznych Warszawa 2002

zasobów pracy w przekroju terytorialno – zawodowym oraz formułowania na tej podstawie ocen, wniosków i krótkotrwałych prognoz niezbędnych dla prawidłowego funkcjonowania systemów: szkolenia bezrobotnych oraz kształcenia zawodowego.

- **zawód deficytowy**, to zawód, na który występuje na rynku pracy wyższe zapotrzebowanie niż liczba osób poszukujących pracy w tym zawodzie.
- **zawód nadwyżkowy**, to zawód, na który występuje na rynku pracy mniejsze zapotrzebowanie niż liczba osób poszukujących pracy w tym zawodzie.
- **zawód wykazujący równowagę (zrównoważony)**, to zawód, dla którego liczba ofert pracy równoważy liczbę osób poszukujących pracy.

### **Źródła informacji monitoringu**

Podstawowymi źródłami informacji do prowadzenia monitoringu zawodów deficytowych i nadwyżkowych są dane zgromadzone w powiatowych urzędach pracy, dotyczące osób bezrobotnych oraz zgłoszonych ofert pracy według zawodów i specjalności, a także zgłoszonych ofert pracy według Polskiej Klasyfikacji Działalności (PKD) oraz informacje oparte na badaniach sondażowych w zakładach pracy dotyczących obecnego stanu zatrudnienia oraz przewidywanych przyjęć i zwolnień pracowników według zawodów w ciągu najbliższego roku, jak również informacje oparte na badaniach sondażowych w szkołach ponadgimnazjalnych w zakresie przewidywanej liczby absolwentów według zawodów w danym roku szkolnym.

## **SZCZEGÓŁOWE ZALECENIA METODYCZNE DO OPRACOWANIA ROCZNEGO RAPORTU POWIATOWEGO (RAPORT – II/P)**

### **Źródła informacji**

Źródłem informacji do opracowania RAPORTU – II/P/2006 są:

- Załącznik 3 do sprawozdania MPiPS-01 – „*Bezrobotni oraz oferty pracy według zawodów i specjalności za 2006 rok*”
- Załącznik 2 do sprawozdania MPiPS-01 – „*Bezrobotni według rodzaju działalności ostatniego miejsca pracy oraz oferty pracy. Stan za 2006 rok*”.
- Analiza oparta jest na wygenerowanych na podstawie powyższych sprawozdaniach tabelach.
- Badania sondażowe przeprowadzone w szkołach ponadgimnazjalnych w zakresie przewidywanej liczby absolwentów według zawodów w roku szkolnym 2005/06 i 2006/07.
- Badania sondażowe przeprowadzone w zakładach pracy powiatu gliwickiego dotyczących obecnego stanu zatrudnienia oraz przewidywanych przyjęć i zwolnień pracowników według zawodów w ciągu najbliższego roku. Próba do badania została opracowana przez urzędy

statystyczne w oparciu o prowadzony przez GUS rejestr podmiotów gospodarczych REGON. Dla reprezentatywności próby uwzględniono: sektor własności, sekcje wg PKD oraz wielkość zakładów pracy.

### Mierniki stosowane do monitoringu

1) Średnia miesięczna nadwyżka (deficyt) podaży siły roboczej w zawodzie  $k$  ( $\bar{N}_I^k$ )

$$\bar{N}_I^k = \bar{B}_I^k - \bar{O}_I^k \quad (1)$$

gdzie:

$\bar{B}_I^k$  - średnia miesięczna liczba zarejestrowanych bezrobotnych w zawodzie  $k$  w danym roku,

$\bar{O}_I^k$  - średnia miesięczna liczba zgłoszonych ofert pracy w zawodzie  $k$  w danym roku,

przy czym wielkości te są obliczane według wzorów:

$$\bar{B}_I^k = \frac{\sum_{i=1}^6 B_i^k}{12} \quad (2)$$

$$\bar{O}_I^k = \frac{\sum_{i=1}^6 O_i^k}{12} \quad (3)$$

gdzie:

$B_i^k$  - liczba zarejestrowanych bezrobotnych w  $i$ -tym miesiącu w zawodzie  $k$

$O_i^k$  - liczba zgłoszonych ofert pracy w  $i$ -tym miesiącu w zawodzie  $k$

2) Wskaźnik intensywności nadwyżki (deficytu) zawodów  $k$  ( $W_{n,I}^k$ )

$$W_{n,I}^k = \frac{\bar{O}_I^k}{\bar{B}_I^k} \quad \text{dla } \bar{O}_I^k \neq 0 \text{ i } \bar{B}_I^k \neq 0 \quad (4)$$

gdzie:

$\bar{O}_I^k$ ,  $\bar{B}_I^k$  są określone wzorami (2) i (3)

**Przyjęto, że zawody o wskaźniku:**

$W_{n,I}^k < 0,9$  to zawody nadwyżkowe,

$0,9 \leq W_{n,I}^k \leq 1,1$  to zawody zrównoważone (wykazujące równowagę na rynku pracy),

$W_{n,I}^k > 1,1$  to zawody deficytowe

Ponadto:

- zawody, które pojawiły się w statystykach, dla których  $\bar{O}_I^k = 0$  i  $\bar{B}_I^k = 0$ , zostały zakwalifikowane do zawodów wykazujących równowagę,

- w przypadku, jeżeli wskaźnik intensywności jest równy 0 lub MAX tzn. liczba bezrobotnych albo liczba ofert pracy jest równa 0, to dla określenia, czy zawód jest deficytowy lub nadwyżkowy bierze się pod uwagę średnią miesięczną nadwyżkę (deficyt) podaży siły roboczej ( $\bar{N}_I^k$ ), tzn. dla:

- $\bar{N}_I^k > 1$ , zawód jest nadwyżkowy,
- $\bar{N}_I^k < -1$ , zawód jest deficytowy,
- $-1 \leq \bar{N}_I^k \leq 1$ , zawód jest zrównoważony

3) **Wskaźnik szansy uzyskania oferty w zawodzie k** ( $W_{s,I}^k$ )

$$W_{s,I}^k = \frac{\overline{PO}_I^k}{\overline{PB}_I^k} \quad (5)$$

gdzie:

$\overline{PO}_I^k$  - średnia miesięczna liczba ofert pracy w zawodzie k w roku, będąca w dyspozycji powiatowego urzędu pracy, obliczana według wzoru:

$$\overline{PO}_I^k = \frac{PO_{t-1}^k + O_I^k}{12} \quad (6)$$

przy czym

$PO_{t-1}^k$  - liczba ofert pracy w zawodzie k, będąca do dyspozycji powiatowego urzędu pracy w końcu poprzedniego roku (t-1)

$O_I^k$  - liczba ofert pracy w zawodzie k, zgłoszona do powiatowego urzędu pracy w danym roku oraz

$\overline{PB}_I^k$  - średni miesięczny poziom rejestrowanego bezrobocia w zawodzie k w roku obliczany metodą uproszczoną według wzoru:

$$\overline{PB}_I^k = \frac{PB_{t-1}^k + PB_I^k}{2} \quad (7)$$

przy czym:

$PB_{t-1}^k$  - liczba zarejestrowanych bezrobotnych w zawodzie k w końcu poprzedniego roku

$PB_I^k$  - liczba zarejestrowanych bezrobotnych w zawodzie k w końcu danego roku.

4) **Wskaźnik długotrwałego bezrobocia w zawodzie k** ( $W_{d,I}^k$ )

$$W_{d,I}^k = \frac{B_{d,I}^k}{B_I^k} \cdot 100\% \quad (8)$$

gdzie:

$B_{d,I}^k$  - liczba zarejestrowanych bezrobotnych w zawodzie k, pozostających bez pracy powyżej 12 miesięcy, według stanu na koniec danego roku,

$B_I^k$  - liczba zarejestrowanych bezrobotnych w zawodzie k według stanu na koniec danego roku.



5) **Prognozowany wskaźnik intensywności nadwyżki (deficytu) zawodów  $k$  ( $D_{n,t+1}^k$ )**

$$D_{n,t+1}^k = \frac{Z_{t+1}}{P_{t+1}} \quad (9)$$

gdzie:

$Z_{t+1}$  - przewidywane przyjęcia do pracy w powiecie w roku t+1

$P_{t+1}$  - przewidywana podaż zasobów pracy w powiecie w roku t+1

Przyjęto, że zawody o wskaźniku:

$D_{n,t+1}^k < 0,9$  to zawody nadwyżkowe,

$0,9 \leq D_{n,t+1}^k \leq 1,1$  to zawody zrównoważone (wykazujące równowagę na rynku pracy),

$D_{n,t+1}^k > 1,1$  to zawody deficytowe

Przyjęto następujące założenia dotyczące podziału zawodów według wykształcenia:

- wykształcenie wyższe - grupy wielkie 1 i 2,
- wykształcenie średnie - grupy wielkie 3, 4 i 5,
- wykształcenie zasadnicze zawodowe - grupy wielkie 6,7,8 i 9

Przyjęto również, że określenie „absolwent” odnosi się do osób, które ukończyły naukę, nie później niż 12 miesięcy temu.

## II. ANALIZA I DIAGNOZA

### 1. BEZROBOCIE I OFERTY PRACY

W powiecie gliwickim na koniec roku 2006 liczba osób bezrobotnych zarejestrowanych w Powiatowym Urzędzie Pracy wynosiła prawie 4300 (spadek o 1400 osób w porównaniu z końcem 2005 roku), z czego 67% stanowiły kobiety (wzrost o 4% w porównaniu z końcem 2005 roku). Nie zmienił się odsetek osób długotrwale bezrobotnych (pozostających w rejestrze urzędu pracy łącznie przez okres ponad 12 miesięcy w okresie ostatnich 2 lat). Stanowiły one 34% ogółu bezrobotnych (wcześniej 33%). Prawie 67% tej grupy osób to kobiety.

Tabela 1. Struktura bezrobocia w powiecie gliwickim na koniec roku 2006

	ogółem	w tym				
		kobiety	absolwenci		powyżej 12 miesięcy	
			razem	kobiety	razem	kobiety
liczba bezrobotnych	<b>4278</b>	<b>2849</b>	211	163	1452	967
odsetek w stosunku do ogółu bezrobotnych	100%	67%	5%	4%	34%	23%
odsetek kobiet w stosunku do danej grupy bezrobotnych	100%	67%	100%	77%	100%	67%

źródło: dane PUP w Gliwicach

Tabela 2. Ranking i struktura zawodów według liczby bezrobotnych w powiecie gliwickim na koniec roku 2006

lp.	kod zawodu	nazwa zawodu	ogółem	kobiety	w tym*			
					absolwenci		osoby długotrwale bezrobotne	
					razem	kobiety	razem	kobiety
1	000000	Bez zawodu	19,71%	20,18%	34,60%	36,81%	7,02%	6,41%
2	522107	Sprzedawca	12,48%	18,36%	8,53%	11,04%	16,80%	24,72%
3	913207	Sprzątaczką	3,09%	4,63%	0,00%	0,00%	4,68%	7,03%
4	722204	Ślusarz	2,78%	0,14%	0,47%	0,00%	3,86%	0,31%
5	419101	Pracownik biurowy [Zawód szkolny: Technik prac biurowych]	2,71%	3,97%	0,00%	0,00%	4,34%	6,51%
6	512201	Kucharz	2,41%	3,33%	1,42%	0,61%	1,65%	2,48%
7	341902	Asystent ekonomiczny [zawód szkolny: Technik ekonomista]	2,31%	3,26%	4,27%	3,68%	1,72%	2,59%
8	743304	Krawiec	1,82%	2,67%	0,95%	1,23%	1,17%	1,76%
9	931301	Robotnik budowlany	1,50%	0,04%	0,00%	0,00%	2,75%	0,10%
10	741201	Cukiernik	1,12%	1,47%	0,47%	0,61%	0,96%	1,24%
11	932104	Robotnik pomocniczy w przemyśle przetwórczym	1,12%	1,33%	0,00%	0,00%	2,75%	3,31%
<b>Razem 11 zawodów</b>			<b>51,05%</b>	<b>59,39%</b>	<b>50,71%</b>	<b>53,99%</b>	<b>47,73%</b>	<b>56,46%</b>

\* procenty w odniesieniu do danej grupy bezrobotnych

źródło: dane PUP w Gliwicach

Największą grupę zarejestrowanych bezrobotnych stanowią osoby bez zawodu (20%), od których nie wymagane są prawie żadne kwalifikacje. Znaczny odsetek (prawie 12,5%) stanowią osoby o zawodzie „Sprzedawca - 522107”. Dziesięć zawodów o największej liczbie zarejestrowanych bezrobotnych (przyjmując, że osoby bez zawodu tworzą na potrzeby statystyki grupę „bez zawodu”) generują ponad 50% zarejestrowanych bezrobotnych. Równocześnie w tych zawodach zarejestrowanych jest prawie 48% osób długotrwale bezrobotnych. Szczególnie widoczne to jest w przypadku kobiet, które stanowią ponad 56% ogółu kobiet w tej grupie.

Tabela 3. Ranking zawodów\* według wskaźnika długotrwałego bezrobocia w powiecie gliwickim na koniec 2006 roku

l.p.	Kod zawodu	Nazwa zawodu	Liczba bezrobotnych		Odsetek bezrobotnych długotrwale w stosunku do ogółu zarejestrowanych bezrobotnych długotrwale	Wskaźnik długotrwałego bezrobocia
			ogółem	długotrwale		
1	412190	Pozostali pracownicy do spraw finansowo-statystycznych	14	13	0,90%	92,86%
2	915202	Dozorca	19	16	1,10%	84,21%
3	932104	Robotnik pomocniczy w przemyśle przetwórczym	48	40	2,75%	83,33%
4	631102	Robotnik leśny	12	9	0,62%	75,00%
5	915204	Portier	14	10	0,69%	71,43%
6	725201	Monter instalacji i urządzeń telekomunikacyjnych [telemonter]	10	7	0,48%	70,00%
.....						
25	522107	Sprzedawca	534	244	16,80%	46%
59	000000	Bez zawodu	843	102	7,02%	12%
.....						
69	311209	Technik ochrony środowiska	18	0	0,00%	0%

\* w rankingu umieszczono zawody, w których zarejestrowano co najmniej 10 osób bezrobotnych

źródło: dane PUP w Gliwicach

Spośród 495 zawodów zidentyfikowanych na rynku pracy w powiecie gliwickim na koniec 2006 roku, dla 101 wskaźnik długotrwałego bezrobocia wyniósł 100%. Ale aż 82% z nich to zawody, w których zarejestrowano tylko 1 osobę bezrobotną. W przypadku pozostałych 18% zawodów liczba zarejestrowanych bezrobotnych mieści się pomiędzy 2 a 3 osobami. Duża liczba osób długotrwale bezrobotnych nie mających zawodu, nie przełożyła się na wysoki wskaźnik długotrwałego bezrobocia. W grupie zawodów, w których zarejestrowano co najmniej 10 osób bezrobotnych, tylko w dla jednego zawodu wskaźnik długotrwałego bezrobocia wyniósł 0%.

Tylko 5% ogólnej liczby bezrobotnych stanowili absolwenci szkół lub uczelni (osoby do 12 miesięcy od dnia ukończenia nauki). Absolwenci zarejestrowani są w 71 zawodach, ale tylko 5 z nich generuje aż 54% bezrobotnych w grupie. Uwidacznia się tutaj znacząca przewaga grupy

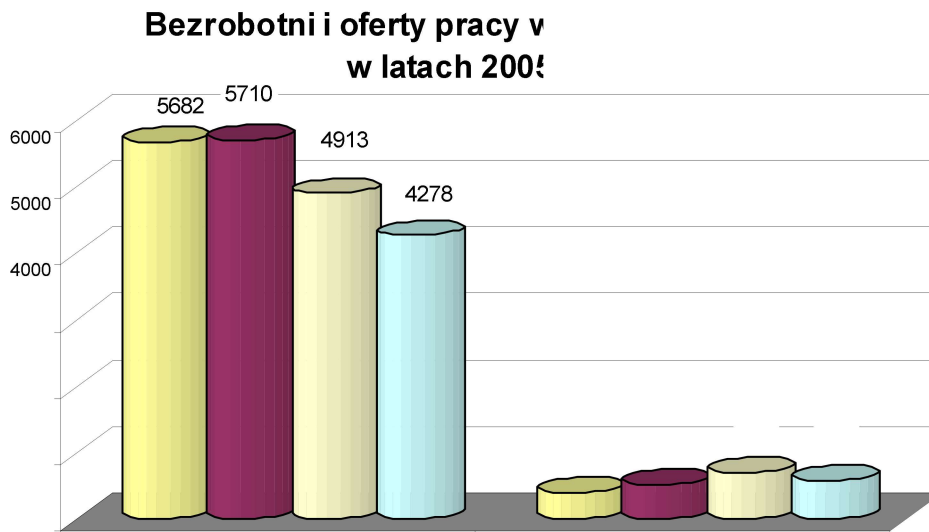
absolwentów bez zawodu czyli głównie absolwentów liceów ogólnokształcących lub profilowanych.

Tabela 4. Struktura bezrobotnych absolwentów w powiecie gliwickim uszeregowana malejąco wg ich liczby na koniec roku 2006

l.p.	Kod zawodu	Nazwa zawodu	Liczba bezrobotnych	Liczba bezrobotnych absolwentów	Odsetek absolwentów w stosunku do ogółu zarejestrowanych absolwentów
1	000000	Bez zawodu*	843	73	34,60%
2	522107	Sprzedawca	534	18	8,53%
3	341902	Asystent ekonomiczny [zawód szkolny: Technik ekonomista]	99	9	4,27%
4	241102	Ekonomista	44	8	3,79%
5	512202	Kucharz małej gastronomii	9	5	2,37%
6	244104	Pedagog	7	4	1,90%
7	322402	Technik fizjoterapii	5	4	1,90%
8	341401	Organizator obsługi turystycznej [zawód szkolny: Technik obsługi turystycznej]	8	4	1,90%
<b>Razem dla 8 zawodów</b>					<b>59,24%</b>

\* głównie absolwenci liceów ogólnokształcących i profilowanych  
źródło: dane PUP w Gliwicach

Wykres 1.



źródło: dane PUP w Gliwicach

Utrzymuje się spadek liczby bezrobotnych..

W 2006 roku w Powiatowym Urzędzie Pracy w Gliwicach dla powiatu gliwickiego zarejestrowano 1296 oferty pracy. Największe zapotrzebowanie (ponad 8% wszystkich ofert)

dotyczyło zawodu „Robotnik gospodarczy – 914103”. Poszukiwani byli również „Kierowcy samochodu ciężarowego - 832302”, „Pracownicy biurowi – 419101” oraz „Sprzedawcy - 522107”.

Tabela 5. Ranking i struktura zawodów według liczby ofert pracy w powiecie gliwickim w roku 2006

l.p.	Kod zawodu	Nazwa zawodu	Liczba ofert	Odsetek ofert w stosunku do ogółu ofert
1	914103	Robotnik gospodarczy	104	8,02%
2	832302	Kierowca samochodu ciężarowego	93	7,18%
3	419101	Pracownik biurowy [Zawód szkolny: Technik prac biurowych]	90	6,94%
4	522107	Sprzedawca	89	6,87%
5	829190	Pozostali operatorzy maszyn gdzie indziej niesklasyfikowani	84	6,48%
6	931301	Robotnik budowlany	61	4,71%
7	921190	Pozostali robotnicy pomocniczy w rolnictwie i pokrewni	33	2,55%
8	224101	Pielęgniarka	30	2,31%
9	741104	Rzeźnik wędliniarz	30	2,31%
10	722204	Ślusarz	26	2,01%
Razem dla 10 zawodów				49,38%

źródło: dane PUP w Gliwicach

Analiza struktury bezrobotnych i ofert pracy w roku 2006 według sekcji Polskiej Klasyfikacji Działalności (PKD) wskazuje, iż największa liczba bezrobotnych - podobnie jak w 2005 roku - była ostatnio zatrudniona w zakładach pracy należących do sekcji „Przetwórstwo przemysłowe” (prawie 25% ogółu bezrobotnych) oraz „Handel hurtowy i detaliczny; naprawa pojazdów mechanicznych, motocykli oraz artykułów użytku osobistego i domowego” (prawie 24%). W sekcji „Budownictwo” zarejestrowano 21% bezrobotnych. Najwięcej ofert pracy – po około 15% zgłoszono z zakładów pracy w sekcjach: „Handel hurtowy i detaliczny; naprawa pojazdów mechanicznych, motocykli oraz artykułów użytku osobistego i domowego” i „Przetwórstwo przemysłowe”.

## 2. EDUKACJA

W powiecie gliwickim zmienia się struktura kształcenia, wzrasta odsetek uczniów kształconych na poziomie ogólnokształcącym kosztem kształcenia na poziomie średnim technicznym i zasadniczym zawodowym. Szczególnie znaczący jest udział kształcących się w liceach ogólnokształcących i profilowanych – nie dających zawodu - w ogólnej liczbie uczniów szkół ponadgimnazjalnych. Uczniowie tych liceów stanowią prawie 74% ogółu uczniów szkół ponadgimnazjalnych w powiecie. Prognoza na rok szkolny 2006.07 wskazuje, że ich udział wzrośnie do 84%.

Wykres 2.



źródło: dane PUP w Gliwicach

Kierunki kształcenia i zawody kształcone w szkołach ponadgimnazjalnych powiatu gliwickiego:

**1. Licea ogólnokształcące**

**2. Licea profilowane**

- profil elektroniczny,
- profil transportowo-spedycyjny,
- profil zarządzanie informacją,
- profil mechaniczne techniki wytwarzania,
- profil ekonomiczno-administracyjny,
- profil usługowo-gospodarczy,
- profil mechatroniczny,

**3. Technika**

- technik górnictwa podziemnego
- technik rolnik
- technik mechanik
- technik elektryk

**4. Szkoły zasadnicze zawodowe**

- blacharz samochodowy
- cukiernik
- fryzjer
- kucharz małej gastronomii
- elektromechanik pojazdów samochodowych
- malarz lakiernik wyrobów metalowych
- monter maszyn i urządzeń przemysłowych
- monter elektronik
- piekarz
- rzeźnik wędliniarz
- sprzedawca

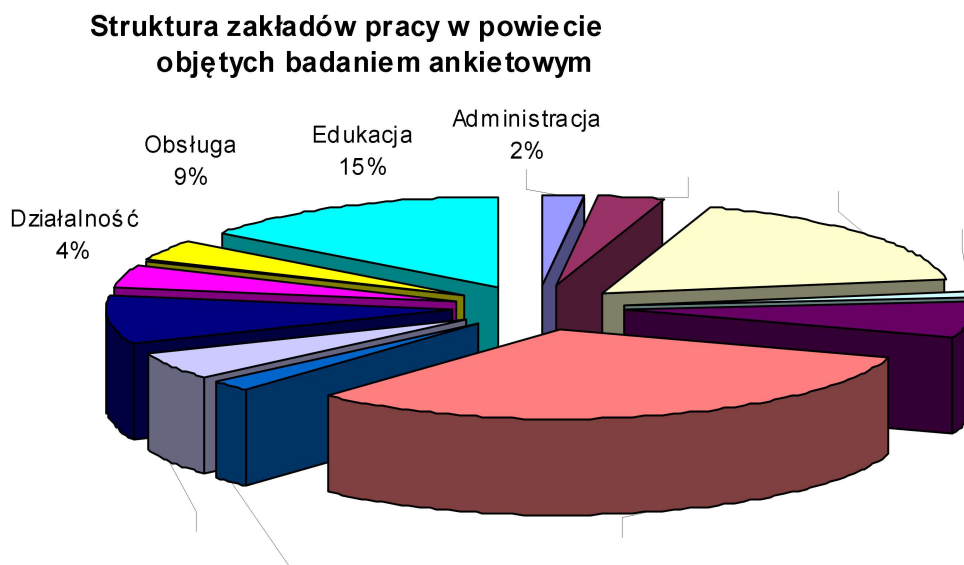
### 5. Szkoły policealne:

- technik elektryk
- technik informatyk
- technik mechanik
- technik ekonomista

### 3. PRACODAWCY

Zasadniczy wpływ na kształt i rozwój rynku pracy mają pracodawcy. Ich działalność decyduje o rozwoju gospodarczym rejonu a przede wszystkim o poziomie i strukturze zatrudnienia. Potrzeby pracodawców w zakresie zatrudnienia powinny stanowić jeden z najważniejszych elementów polityki edukacyjnej i gospodarczej oraz przeciwdziałania bezrobociu. Aby lepiej poznać te potrzeby przeprowadzono badania sondażowe w zakładach pracy powiatu gliwickiego. Kwestionariusze ankiet przekazano do 265 wytypowanych zakładów. Pozytywnie odpowiedziało 39% z nich (74% z sektora prywatnego i 24% z sektora publicznego). Ich charakterystyki pokazano na wykresach 3 i 4.

Wykres 3.



źródło: dane PUP w Gliwicach

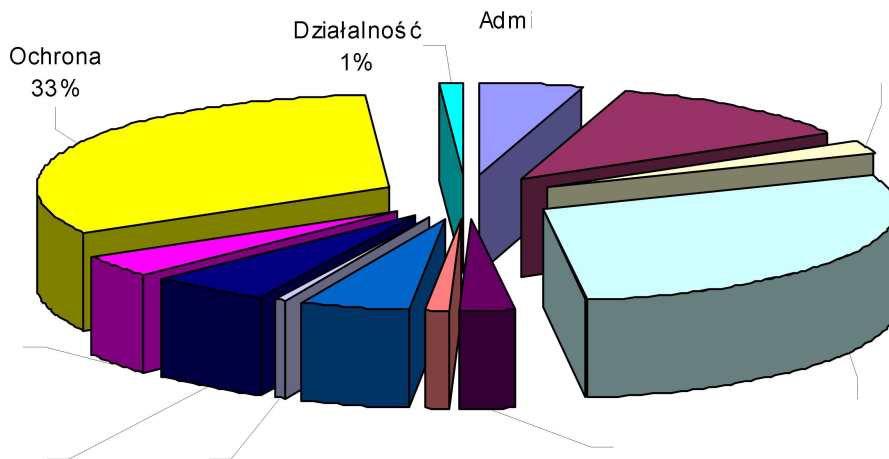
Legenda - skróty sekcji Polskiej Klasyfikacji Działalności (PKD) użyte na wykresach 3 i 4:

- |              |  |
|--------------|--|
| Rolnictwo    | – Rolnictwo, łowiectwo i leśnictwo                             |
| Przetwórstwo | – Przetwórstwo przemysłowe                                     |
| Wytwarzanie  | – Wytwarzanie i zaopatrywanie w energię elektryczną, gaz, wodę |
| Budownictwo  | – Budownictwo  |
| Hotele       | – Hotele i restauracje   |

Handel	– Handel hurtowy i detaliczny; naprawa pojazdów samochodowych, motocykli oraz artykułów użytku osobistego i domowego
Transport	– Transport, gospodarka magazynowa i łączność
Obsługa	– Obsługa nieruchomości, wynajem i usługi związane z prowadzeniem działalności gospodarczej
Administracja	– Administracja publiczna i obrona narodowa; obowiązkowe ubezpieczenia społeczne i powszechne ubezpieczenie zdrowotne
Edukacja	– Edukacja
Ochrona	– Ochrona zdrowia i pomoc społeczna
Działalność	– Działalność usługowa komunalna, społeczna i indywidualna, pozostała

Wykres 4.

**Liczba zatrudnionych w zakładach pracy w I badaniem ankietowym wg sekcji PKI**



źródło: dane PUP w Gliwicach

**Wielkość i struktura zatrudnienia**

Analiza struktury przewidywanych przyjęć i zwolnień pracowników według sekcji Polskiej Klasyfikacji Działalności (PKD) wskazuje, iż największe zapotrzebowanie na pracowników wystąpiło w sekcji „Ochrona zdrowia i pomoc społeczna” oraz „Przetwórstwo przemysłowe”. Najwięcej absolwentów planuje się zatrudnić w sekcji „Przetwórstwo przemysłowe”. W sekcji „Działalność usługowa komunalna, społeczna i indywidualna, pozostała” pracodawcy planują więcej zwolnień pracowników niż ich przyjęć.



Tabela 6. Przewidywane przyjęcia i zwolnienia pracowników wg sekcji PKD w okresie od 31.10.2006 do 31.10.2007

Wyszczególnienie Sekcja PKD	Przyjęcia do pracy- ogółem	Przyjęcia do pracy- absolwenci	Zwolnienia z pracy – ogółem	Nadwyżka (deficyt) zasobów pracy
Rolnictwo, łowiectwo i leśnictwo	1	1	1	0
Przetwórstwo przemysłowe	91	25	18	-73
Budownictwo	5	1	3	-2
Handel hurtowy i detaliczny; naprawa pojazdów samochodowych, motocykli oraz artykułów użytku osobistego i domowego	13	6	2	-11
Hotele i restauracje	1	0	0	-1
Transport, gospodarka magazynowa i łączność	4	0	0	-4
Obsługa nieruchomości, wynajem i usługi związane z prowadzeniem działalności gospodarczej	26	0	1	-25
Administracja publiczna i obrona narodowa; obowiązkowe ubezpieczenia społeczne i powszechne ubezpieczenie zdrowotne	7	1	0	-7
Edukacja	9	6	0	-9
Ochrona zdrowia i pomoc społeczna	103	2	0	-103
Działalność usługowa komunalna, społeczna i indywidualna, pozostała	0	0	18	18

źródło: dane PUP w Gliwicach

Tabela 7. Planowane przyjęcia i zwolnienia pracowników według deficytu zasobów pracy w okresie od 31.10.2006 do 31.10.2007

lp	kod zawodu	Nazwa zawodu	Przyjęcia do pracy-ogółem	Przyjęcia do pracy-absolwenci	Zwolnienia z pracy –ogółem	Deficyt zasobów pracy
1	224101	Pielęgniarka	70	0	0	-70
2	223190	Pozostali lekarze	20	0	0	-20
3	721202	Spawacz ręczny gazowy	20	0	0	-20
4	721203	Spawacz ręczny łukiem elektrycznym	20	0	0	-20
5	931301	Robotnik budowlany	14	0	1	-13
6	721190	Pozostali formierze odlewniczy i pokrewni	20	10	10	-10
7	722290	Pozostali ślusarze i pokrewni	13	10	3	-10
8	829190	Pozostali operatorzy maszyn gdzie indziej niesklasyfikowani	9	0	0	-9
9	724201	Elektromonter [elektryk] zakładowy	5	0	0	-5
10	242990	Pozostali prawnicy gdzie indziej niesklasyfikowani	4	0	0	-4
11	419101	Pracownik biurowy [Zawód szkolny: Technik prac biurowych]	5	1	1	-4
12	832302	Kierowca samochodu ciężarowego	4	0	0	-4

źródło: dane PUP w Gliwicach

Największy deficyt zasobów pracy występuje w zawodach: „Pielęgniarka (224101)” oraz „Pozostali lekarze (223190)”, „Spawacz ręczny (721202, 721203). W pierwszej 20 zawodów o największym deficycie zasobów pracy wg pracodawców tylko trzy (pielęgniarka, lekarz, pozostali prawnicy gdzie indziej niesklasyfikowani) są na poziomie wykształcenia wyższego, reszta to przede wszystkim zawody na poziomie wykształcenia zasadniczego zawodowego.

Tabela 8. Planowane przyjęcia i zwolnienia pracowników według nadwyżki zasobów pracy w okresie od 31.10.2006 do 31.10.2007

lp	kod zawodu	Nazwa zawodu	Przyjęcia do pracy-ogółem	Przyjęcia do pracy-absolwenci	Zwolnienia z pracy – ogółem	Nadwyżka zasobów pracy
1	913201	Łazienkowa	0	0	9	9
2	913207	Sprzątaczką	0	0	8	8
3	722204	Ślusarz	0	0	4	4
4	222108	Specjalista ochrony środowiska	0	0	1	1
5	311909	Technik poligraf	0	0	1	1

źródło: dane PUP w Gliwicach

Największą nadwyżką zasobów pracy charakteryzują się zawody: „Łazienkowa (913201)” oraz „Sprzątaczką (913207)”.

Tabela 9. Planowane przyjęcia i zwolnienia pracowników według wielkości planowanych przyjęć w okresie od 31.10.2006 do 31.10.2007

lp	kod zawodu	Nazwa zawodu	Przyjęcia do pracy-ogółem	Przyjęcia do pracy-absolwenci	Zwolnienia z pracy – ogółem	Nadwyżka (deficyt) zasobów pracy
1	224101	Pielęgniarka	70	0	0	-70
2	223190	Pozostali lekarze	20	0	0	-20
3	721190	Pozostali formierze odlewniczy i pokrewni	20	10	10	-10
4	721202	Spawacz ręczny gazowy	20	0	0	-20
5	721203	Spawacz ręczny łukiem elektrycznym	20	0	0	-20
6	931301	Robotnik budowlany	14	0	1	-13
7	722290	Pozostali ślusarze i pokrewni	13	10	3	-10
8	829190	Pozostali operatorzy maszyn gdzie indziej niesklasyfikowani	9	0	0	-9

źródło: dane PUP w Gliwicach

Największe zapotrzebowanie występuje na spawaczy oraz pracowników w zawodach medycznych.

Tabela 10. Planowane przyjęcia i zwolnienia pracowników według wielkości planowanych przyjęć absolwentów w okresie od 31.10.2006 do 31.10.2007

lp	kod zawodu	Nazwa zawodu	Przyjęcia do pracy-ogółem	Przyjęcia do pracy-absolwenci	Zwolnienia z pracy – ogółem	Nadwyżka (deficyt) zasobów pracy
1	721190	Pozostali formierze odlewniczy i pokrewni	20	10	10	-10
2	722290	Pozostali ślusarze i pokrewni	13	10	3	-10
3	223401	Farmaceuta – farmacja apteczna	5	2	2	-3
4	811102	Operator koparek i zwałowarek	2	2	0	-2
5	823201	Formierz wyrobów z kompozytów polimerowych	2	2	0	-2

źródło: dane PUP w Gliwicach

Największe zapotrzebowanie na absolwentów występuje w zawodach formierzy oraz ślusarzy.

Tabela 11. Planowane przyjęcia i zwolnienia pracowników według wielkości planowanych zwolnień w okresie od 31.10.2006 do 31.10.2007

lp	kod	Nazwa zawodu	Przyjęcia	Przyjęcia do	Zwolnienia	Nadwyżka
----	-----	--------------	-----------	--------------	------------	----------

	zawodu		do pracy- ogółem	pracy- absolwenci	z pracy – ogółem	(deficyt) zasobów pracy
1	721190	Pozostali formierze odlewniczy i pokrewni	20	10	10	-10
2	913201	Łazienkowa	0	0	9	9
3	913207	Sprzątaczką	0	0	8	8
4	722204	Ślusarz	0	0	4	4
5	722290	Pozostali ślusarze i pokrewni	13	10	3	-10
6	223401	Farmaceuta – farmacja apteczna	5	2	2	-3
7	000000	Bez zawodu	1	1	1	0

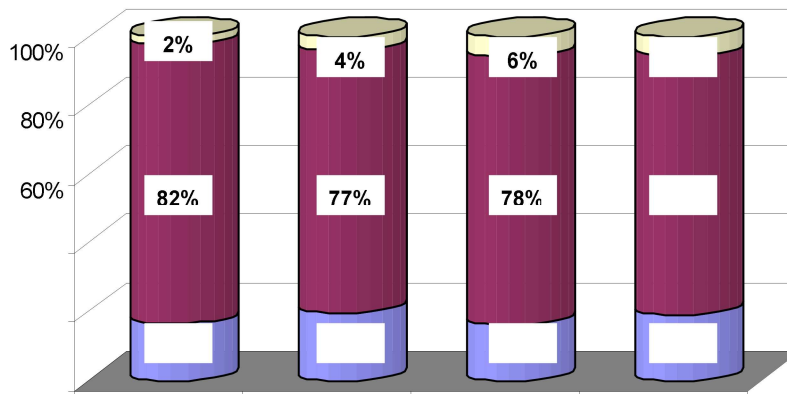
źródło: dane PUP w Gliwicach

#### 4. ZAWODY DEFICYTOWE I NADWYŻKOWE

Analizując dane dotyczące bezrobotnych oraz ofert pracy zarejestrowanych w urzędzie pracy w roku 2006, zidentyfikowano 251 elementarnych grup zawodowych oraz 595 zawodów/specjalności. W 74% (438) zawodów wystąpiły rejestracje bezrobotnych, natomiast w 33% (194) zarejestrowano oferty pracy.

Wykres 5.

#### Zmiana struktury zawodów deficytu na rynku pracy powiatu gliwickie



źródło: dane PUP w Gliwicach

Spośród zidentyfikowanych zawodów wyodrębniono zawody deficytowe i nadwyżkowe oraz wykazujące równowagę. Zawody wykazujące równowagę, nie wpływające na zmiany na rynku pracy stanowią 75% ogólnej liczby zawodów. W 75% tych zawodów odnotowano w badanym okresie pojedyncze rejestracje bezrobotnych przy całkowitym braku ofert albo odwrotnie, pojedyncze rejestracje ofert pracy przy całkowitym braku zarejestrowanych bezrobotnych. Ponad 19% wszystkich zawodów stanowiły zawody nadwyżkowe. Spośród

zawodów nadwyżkowych największą grupą zarejestrowanych bezrobotnych były osoby bez zawodu. Stanowiły one prawie 20% wszystkich bezrobotnych. Zawody deficytowe stanowiły tylko 5% wszystkich zawodów.

Tabela 13. Struktura zawodów – w tym deficytowych i nadwyżkowych – według poziomu wykształcenia w powiecie gliwickim w roku 2006

poziom wykształcenia	zawody		
	ogółem*	deficytowe	nadwyżkowe
wyższe	21%	1%	3%
średnie	29%	1%	7%
zasadnicze zawodowe	50%	4%	9%
bez zawodu	0,17%	0%	0,17%
<b>razem zawodów</b>	100%	5%	19%
	<b>595</b>	<b>32</b>	<b>114</b>

Ponad 75% zawodów deficytowych, czyli poszukiwanych na rynku pracy, to zawody na poziomie wykształcenia zasadniczego zawodowego. Wśród zawodów nadwyżkowych największy odsetek również stanowią zawody na poziomie wykształcenia zasadniczego zawodowego, ale nie występuje tutaj tak duża dysproporcja jak w przypadku zawodów deficytowych.

Tabela 14. Struktura zawodów deficytowych i nadwyżkowych według poziomu wykształcenia w powiecie gliwickim w roku 2006

poziom wykształcenia	zawody		
	ogółem*	deficytowe	nadwyżkowe
wyższe	21%	16%	16%
średnie	29%	9%	39%
zasadnicze zawodowe	50%	75%	45%
bez zawodu	0,17%	0%	0,88%
<b>razem zawodów</b>	100%	100%	100%
	<b>595</b>	<b>32</b>	<b>114</b>

\* wartości dla zawodów: deficytowych, nadwyżkowych i równoważnych  
 źródło: dane PUP w Gliwicach

W porównaniu z końcem roku 2005, w dalszym ciągu wśród zawodów nadwyżkowych o wysokim wskaźniku intensywności nadwyżki zawodu oraz znaczącej nadwyżce podaży siły roboczej znajdowały się zawody: asystent ekonomiczny [zawód szkolny: technik ekonomista] (341902), technik elektronik (311401) oraz górnik eksploatacji podziemnej (711101).

Tabela 15. Ranking zawodów nadwyżkowych w powiecie gliwickim w roku 2006

(według wskaźnika intensywności nadwyżki (deficytu) zawodu równego zero)

Tabela 15. Ranking zawodów nadwyżkowych w powiecie gliwickim w roku 2006 (według wskaźnika intensywności nadwyżki (deficytu) zawodu różnego od zera)

Kod zawodu	Nazwa zawodu	Średnia miesięczna			wskaźnik intensywności nadwyżki zawodu
		liczba ofert pracy	liczba zarejestrowanych bezrobotnych	nadwyżka podaży siły roboczej	
241102	Ekonomista	0,08	8,75	8,67	0,0095
743304	Krawiec	0,08	6,92	6,83	0,0120
311302	Technik elektryk	0,08	5,92	5,83	0,0141
311204	Technik budownictwa	0,17	3,25	3,08	0,0513
913207	Sprzątacza	0,33	5,92	5,58	0,0563
514102	Fryzjer [zawody szkolne: Fryzjer, Technik usług fryzjerskich]	0,25	4,33	4,08	0,0577
214990	Pozostali inżynierowie i pokrewni gdzie indziej niesklasyfikowani	0,08	1,42	1,33	0,0588
341902	Asystent ekonomiczny [zawód szkolny: Technik ekonomista]	0,92	13,33	12,42	0,0687
241990	Pozostali specjaliści do spraw ekonomicznych i zarządzania gdzie indziej niesklasyfikowani	0,08	1,17	1,08	0,0714
422103	Pracownik biura podróży	0,08	1,17	1,08	0,0714

źródło: dane PUP w Gliwicach

W dalszym ciągu wśród zawodów deficytowych o wysokim wskaźniku intensywności deficytu zawodu oraz deficycie podaży siły roboczej znajdowały się zawody robotnicze o niskich kwalifikacjach.

Tabela 16. Ranking zawodów deficytowych w powiecie gliwickim w roku 2006 (przy zarejestrowanych bezrobotnych)

Kod zawodu	Nazwa zawodu	Średnia miesięczna			wskaźnik intensywności deficytu zawodu
		liczba ofert pracy	liczba zarejestrowanych bezrobotnych	nadwyżka (deficyt) podaży siły roboczej	
921190	Pozostali robotnicy pomocniczy w rolnictwie i pokrewni	2,75	0,08	-2,67	33,00
829190	Pozostali operatorzy maszyn gdzie indziej	7,00	0,75	-6,25	9,33

	niesklasyfikowani				
932103	Pakowacz	0,58	0,08	-0,50	7,00
612990	Pozostali hodowcy zwierząt i pokrewni gdzie indziej niesklasyfikowani	0,50	0,08	-0,42	6,00
725290	Pozostali monterzy sieci i urządzeń telekomunikacyjnych	0,42	0,08	-0,33	5,00
233201	Nauczyciel przedszkola	0,75	0,17	-0,58	4,50
914103	Robotnik gospodarczy	8,67	2,00	-6,67	4,33
832302	Kierowca samochodu ciężarowego	7,75	1,83	-5,92	4,23
712204	Zbrojarz	0,33	0,08	-0,25	4,00
741104	Rzeźnik wędliniarz	2,50	0,67	-1,83	3,75

źródło: dane PUP w Gliwicach

## 5. PODSUMOWANIE

- Na koniec roku 2006 liczba osób bezrobotnych z terenu powiatu gliwickiego zarejestrowanych w PUP wynosiła prawie 4,3 tysiące (spadek o 1,4 tysiąca osób w porównaniu z końcem 2005 roku), z czego 63% stanowiły kobiety (wzrost o 4% w porównaniu z końcem 2005 roku).
- Utrzymuje się spadek liczby bezrobotnych.
- Największą grupę zarejestrowanych bezrobotnych – podobnie jak w końcu 2005 roku - stanowią osoby bez zawodu (20%),
- Pomimo zmiany struktury zawodów w porównaniu z końcem 2005 roku, prawie nie zmieniły się zawody w pierwszej 10 rankingu wg liczby bezrobotnych.
- W roku 2006 zarejestrowano 1296 ofert pracy
- Największe zapotrzebowanie (ponad 8% wszystkich ofert) dotyczyło zawodu „Robotnik gospodarczy – 914103”.
- Tylko 5% ogólnej liczby bezrobotnych stanowili absolwenci szkół lub uczelni (osoby do 12 miesięcy od dnia ukończenia nauki).
- Największą grupą absolwentów (osoby do 12 miesięcy od dnia ukończenia nauki) są osoby bez zawodu (prawie 35%).
- Spośród 495 zawodów zidentyfikowanych na rynku pracy w powiatu gliwickiego na koniec 2006 roku, dla 101 wskaźnik długotrwałego bezrobocia wyniósł 100%.
- Na podstawie wygenerowanych danych zidentyfikowano 251 elementarnych grup zawodowych oraz 595 zawodów/specjalności,
- W powiecie gliwickim wzrasta odsetek uczniów kształconych na poziomie ogólnokształcącym kosztem kształcenia na poziomie średnim technicznym i zasadniczym zawodowym.
- Uczniowie liceów ogólnokształcących i profilowanych stanowią prawie 44% ogółu uczniów szkół ponadgimnazjalnych w powiecie gliwickim.

- W przeprowadzonych badaniach sondażowych w zakładach pracy powiatu gliwickiego, na 265 wytypowanych zakładów pozytywnie odpowiedziało 39% z nich (74% z sektora prywatnego i 24% z sektora publicznego)..
- Wg badań sondażowych przeprowadzonych w zakładach pracy powiatu gliwickiego największe zapotrzebowanie na pracowników wystąpiło w sekcjach PKD: „Ochrona zdrowia i pomoc społeczna” oraz „Przetwórstwo przemysłowe”.
- Wg badań sondażowych przeprowadzonych w zakładach pracy najwięcej absolwentów planuje się zatrudnić w sekcji PKD „Przetwórstwo przemysłowe”.
- W sekcji „Działalność usługowa komunalna, społeczna i indywidualna, pozostała” pracodawcy planują więcej zwolnień pracowników niż ich przyjęć. (wg badań sondażowych przeprowadzonych w zakładach pracy powiatu gliwickiego).
- Największy deficyt zasobów pracy występuje w zawodach: „Pielęgniarka (224101)” oraz „Pozostali lekarze (223190)”, „Spawacz ręczny (721202, 721203) (wg badań sondażowych przeprowadzonych w zakładach pracy powiatu gliwickiego).
- W pierwszej 20 zawodów o największym deficycie zasobów pracy wg pracodawców tylko trzy (pielęgniarka, lekarz, pozostali prawnicy gdzie indziej niesklasyfikowani) są na poziomie wykształcenia wyższego (wg badań sondażowych przeprowadzonych w zakładach pracy powiatu gliwickiego).
- Największą nadwyżką zasobów pracy charakteryzują się zawody: „Łazienkowa (913201)” oraz „Sprzątaczką (913207)” (wg badań sondażowych przeprowadzonych w zakładach pracy powiatu gliwickiego).
- Największe zapotrzebowanie na absolwentów występuje w zawodach formierzy oraz ślusarzy. (wg badań sondażowych przeprowadzonych w zakładach pracy powiatu gliwickiego).
- Zawody deficytowe stanowiły 5% wszystkich zawodów.
- Najbardziej deficytowymi zawodami są: „Pozostali robotnicy pomocniczy w rolnictwie i pokrewni – 921190” oraz „Pozostali operatorzy maszyn gdzie indziej niesklasyfikowani - 829190”.
- Zawody nadwyżkowe stanowiły 19% ogólnej liczby zawodów. Wśród nich największą grupą zarejestrowanych bezrobotnych były osoby bez zawodu.
- Najbardziej nadwyżkową grupą jest grupa osób „Bez zawodu”, kolejne miejsca zajmują: ekonomista (241102), technik mechanik (311502), krawiec (743304) oraz technik elektryk (311302).

- Zawody wykazujące równowagę nie wpływające na zmiany na rynku pracy stanowiły 75% wszystkich zawodów. W zdecydowanej większości tych zawodów (75%) odnotowano w badanym okresie pojedyncze rejestracje bezrobotnych przy całkowitym braku ofert albo odwrotnie, pojedyncze rejestracje ofert pracy przy całkowitym braku bezrobotnych.
- Ponad 75% zawodów deficytowych czyli poszukiwanych na rynku pracy, to zawody na poziomie wykształcenia zasadniczego zawodowego.



### III. PROGNOZA

Prognoza obejmuje analizę zawodów deficytowych i nadwyżkowych w oparciu o badania sondażowe przeprowadzone w szkołach oraz badania sondażowe przeprowadzone w zakładach pracy, dotyczących planowanych przyjęć i zwolnień pracowników w roku 2007.

W powiecie gliwickim, w szkolnictwie zawodowym, dominuje kształcenie młodzieży w zawodach generujących bezrobocie. Niektóre z tych zawodów stale deformują rynek pracy. Na przykład w 5 zawodach nie zanotowano w roku 2006 żadnej oferty pracy.

W powiecie gliwickim, w szkolnictwie zawodowym, dominuje kształcenie młodzieży w zawodach generujących bezrobocie. Niektóre z tych zawodów stale deformują rynek pracy. Na 39 kierunków kształcenia tylko 1 jest zawodem deficytowym.

*Tabela 17. Liczba kierunków kształcenia w powiecie gliwickim z podziałem na zawody deficytowe i nadwyżkowe według poziomów wykształcenia w latach 2005/06 i 2006/07*

Wykształcenie ponadgimnazjalne	liczba kierunków kształcenia					
	ogółem*		zawody deficytowe		zawody nadwyżkowe	
	2005/06	2006/07	2005/06	2006/07	2005/06	2006/07
techniczne	6	6	0	0	6	5
zasadnicze zawodowe	12	12	1	1	9	6
licealne**	8	8	0	0	8	8
<b>razem kierunków</b>	<b>26</b>	<b>26</b>	<b>1</b>	<b>1</b>	<b>23</b>	<b>19</b>

\* wartości dla grup zawodowych: deficytowych, nadwyżkowych i równoważnych

\*\* ogólnokształcące i profilowane - kierunki nie dające zawodu

źródło: dane z PUP w Gliwicach

Ustalenie liczby kierunków kształcenia z podziałem na zawody deficytowe i nadwyżkowe w okresach rocznych stanowi podstawowe źródło informacji o procesie dostosowywania edukacji do wymagań powiatowego rynku zatrudnienia. Chodzi nie tylko o zmniejszenie liczby kierunków, które prowadzą do bezrobocia, a zwiększenie tych kierunków, które powodują wzrost zatrudnienia, lecz także śledzenie procesu przystosowywania edukacji do potrzeb rynku pracy w dłuższym przedziale czasu.

Tego rodzaju informacje są niezbędne do prowadzenia bieżącej koordynacji edukacji z zatrudnieniem, a także do wyposażania działów orientacji zawodowej PUP-ów i poradni psychologiczno-pedagogicznych w wiedzę o powiązaniu kształcenia ze zmianami zachodzącymi w lokalnej gospodarce.

Tabela 18. Liczba absolwentów szkół ponadgimnazjalnych w powiecie gliwickim z podziałem na zawody deficytowe i nadwyżkowe według poziomów wykształcenia w latach 2005/06 i 2006/07

Wykształcenie ponadgimnazjalne	liczba absolwentów					
	ogółem*		zawody deficytowe		zawody nadwyżkowe	
	2005/06	2006/07	2005/06	2006/07	2005/06	2006/07
techniczne	108	74	0	0	108	74
zasadnicze zawodowe	72	66	0	2	19	34
licealne**	383	496	0	0	383	496
<b>razem</b>	<b>563</b>	<b>636</b>	<b>0</b>	<b>2</b>	<b>563</b>	<b>604</b>

\* wartości dla zawodów: deficytowych, nadwyżkowych i równoważnych

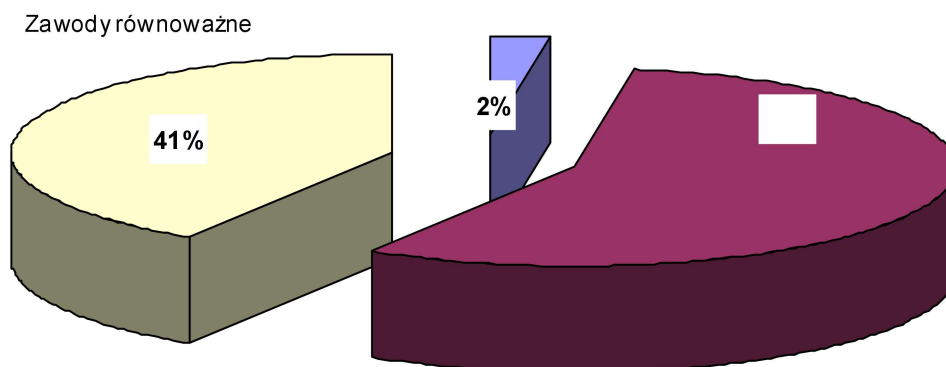
\*\* absolwenci liceów ogólnokształcących i profilowanych w statystyce traktowane są jako osoby bez zawodu

źródło: dane z PUP w Gliwicach

Analizując dane uzyskane w badaniu sondażowym przeprowadzonym w zakładach pracy powiatu gliwickiego, a dotyczące przewidywanych przyjęć i zwolnień pracowników w roku 2007, zidentyfikowano 456 zawodów/specjalności. W 98% (445) zawodów przewidywane są rejestracje bezrobotnych lub zwolnienia pracowników, natomiast w 11% (50) planowano przyjęcia pracowników. Przewiduje się, iż w końcu roku 2007, stan bezrobocia będzie przekraczał 4700 osób. Równocześnie planuje się zatrudnić około 270 pracowników.

Wykres 7.

### Struktura zawodów deficytowych w powiecie gliwickim w 2007



źródło: dane PUP w Gliwicach

Spośród zidentyfikowanych zawodów wyodrębniono zawody deficytowe i nadwyżkowe oraz wykazujące równowagę.

Zawody wykazujące równowagę, nie wpływające na zmiany na rynku pracy będą stanowiły 41% ogólnej liczby zawodów. Prawie 57% wszystkich zawodów będą stanowiły zawody nadwyżkowe. Spośród zawodów nadwyżkowych największą grupą zarejestrowanych bezrobotnych będą osoby bez zawodu. Stanowiły one ponad 24% wszystkich bezrobotnych. Zawody deficytowe będą stanowiły tylko 2% wszystkich zawodów.

Tabela 19. Struktura zawodów – w tym deficytowych i nadwyżkowych – według poziomu wykształcenia w powiecie gliwickim. Prognoza na rok 2007

poziom wykształcenia	zawody		
	ogółem*	deficytowe	nadwyżkowe
wyższe	20%	0,88%	7%
średnie	29%	0%	18%
zasadnicze zawodowe	52%	1,54%	31%
bez zawodu	0,22%	0%	0,22%
<b>razem zawodów</b>	<b>100%</b>	<b>2,41%</b>	<b>57%</b>
	<b>456</b>	<b>11</b>	<b>258</b>

\* wartości dla zawodów: deficytowych, nadwyżkowych i równoważnych  
 źródło: dane PUP w Gliwicach

Ponad 64% zawodów deficytowych, czyli poszukiwanych na rynku pracy, to zawody na poziomie wykształcenia zasadniczego zawodowego. Wśród zawodów nadwyżkowych największy odsetek również stanowią zawody na poziomie wykształcenia zasadniczego zawodowego.

Tabela 20. Struktura zawodów deficytowych i nadwyżkowych według poziomu wykształcenia w powiecie gliwickim. Prognoza na rok 2007

poziom wykształcenia	zawody		
	ogółem*	deficytowe	nadwyżkowe
wyższe	20%	36%	13%
średnie	29%	0%	33%
zasadnicze zawodowe	52%	64%	54%
bez zawodu	0,22%	0%	0,39%
<b>razem zawodów</b>	<b>100%</b>	<b>100%</b>	<b>100%</b>
	<b>456</b>	<b>11</b>	<b>258</b>

\* wartości dla zawodów: deficytowych, nadwyżkowych i równoważnych  
 źródło: dane PUP w Gliwicach

Wśród zawodów nadwyżkowych o wysokim wskaźniku intensywności nadwyżki zawodu oraz znaczącej nadwyżce podaży siły roboczej będą znajdowały się zawody: sprzedawca (522107), sprzątaczką (913207) oraz ślusarz (722204).

Prognozuje się, iż w 2007 roku wśród zawodów deficytowych o wysokim wskaźniku intensywności deficytu zawodu oraz znaczącym deficycie podaży zasobów pracy znajdują się zawody medyczne oraz spawacze.

#### **IV. WNIOSKI**

1. Od I-półrocza 2005 roku do 2006 roku utrzymuje się – nieznaczny - spadek liczby bezrobotnych, jednakże na koniec 2007 roku przewiduje się znaczący wzrost tej liczby.
2. Największą grupę zarejestrowanych bezrobotnych – podobnie jak w końcu 2005 roku - stanowią osoby bez zawodu (24%). Grupę tę charakteryzuje znaczna fluktuacja, o czym świadczy niewielki wskaźnik długotrwałego bezrobocia.
3. W porównaniu z końcem roku 2005, w dalszym ciągu wśród zawodów nadwyżkowych o wysokim wskaźniku intensywności nadwyżki zawodu oraz znaczącej nadwyżce podaży siły roboczej znajdowały się zawody na poziomie wykształcenia średniego lub wyższego, natomiast wśród zawodów deficytowych o wysokim wskaźniku intensywności deficytu zawodu oraz znaczącym deficycie podaży siły roboczej znajdowały się zawody robotnicze.
4. Należy zmienić strukturę kształcenia – w tym kształcenia zawodowego – i kształcić w zawodach deficytowych, a nie nadwyżkowych. Spośród 32 zawodów deficytowych, na poziomie wykształcenia zasadniczego lub średniego, tylko w jednym występuje kształcenie zawodowe.
5. Największy deficyt zasobów pracy występuje w zawodach: „Pielęgniarka” i „Pozostali lekarze” oraz spawacz.

Tabela 21. Zawody deficytowe, w których występuje kształcenie w powiecie gliwickim w latach szkolnych 2005/06 i 2006/07

Lp	Kod zawodu	Nazwa zawodu	Średnia miesięczna liczba ofert pracy zgłoszonych w 2005 roku	Średnia miesięczna liczba zarejestrowanych bezrobotnych w 2005 roku	Średnia miesięczna nadwyżka (deficyt) podaży siły roboczej w 2005 roku	Wskaźnik intensywności nadwyżki (deficytu) zawodów	Liczba absolwentów	
							Rok szkolny 2005/06	Rok szkolny 2006/07
1	741104	Rzeźnik wędliniarz	2,5	0,6667	-1,8333	3,75	0	2

źródło: dane z PUP w Gliwicach

Tabela 22. Zawody nadwyżkowe, w których występowało kształcenie w powiecie gliwickim w latach szkolnych 2005/06 i 2006/07 (według wskaźnika intensywności nadwyżki (deficytu) zawodu różnego od zera)

Lp	Kod zawodu	Nazwa zawodu	Średnia miesięczna liczba ofert pracy zgłoszonych w 2005 roku	Średnia miesięczna liczba zarejestrowanych bezrobotnych w 2005 roku	Średnia miesięczna nadwyżka (deficyt) podaży siły roboczej w 2005 roku	Wskaźnik intensywności nadwyżki (deficytu) zawodów	Liczba absolwentów	
							Rok szkolny 2005/06	Rok szkolny 2006/07
1	311302	Technik elektryk	0,08	5,92	5,83	0,01	20	17
2	514102	Fryzjer [zawody szkolne: Fryzjer, Technik usług fryzjerskich]	0,25	4,33	4,08	0,06	1	1
3	341902	Asystent ekonomiczny [zawód szkolny: Technik ekonomista]	0,92	13,33	12,42	0,07	11	18
4	721303	Błacharz samochodowy	0,17	2,25	2,08	0,07	1	2
5	312102	Technik informatyk	0,33	4,25	3,92	0,08	42	25
6	741203	Piekarz	0,50	4,42	3,92	0,11	2	2
7	522107	Sprzedawca	7,42	39,33	31,92	0,19	7	12

źródło: dane z PUP w Gliwicach

Tabela 23. Zawody nadwyżkowe, w których występuje kształcenie w powiecie gliwickim w latach szkolnych 2005/06 i 2006/07

(według wskaźnika intensywności nadwyżki (deficytu) zawodu równego zero)

Lp	Kod zawodu	Nazwa zawodu	Średnia miesięczna liczba ofert pracy zgłoszonych w 2005 roku	Średnia miesięczna liczba zarejestrowanych bezrobotnych w 2005 roku	Średnia miesięczna nadwyżka (deficyt) podaży siły roboczej w 2005 roku	Wskaźnik intensywności nadwyżki (deficytu) zawodów	Liczba absolwentów	
							Rok szkolny 2005/06	Rok szkolny 2006/07
1	000000	Bez zawodu*	0	69,58	69,58	0	383	496
2	311502	Technik mechanik	0	8,58	8,58	0	15	14
3	741201	Cukiernik	0	3,25	3,25	0	1	5
4	512202	Kucharz małej gastronomii	0	1,75	1,75	0	7	10
5	321208	Technik rolnik	0	1,50	1,50	0	20	0

\* absolwenci liceów ogólnokształcących i profilowanych w statystyce traktowane są jako osoby bez zawodu

źródło: dane z PUP w Gliwicach

Tabela 24. Zawody równoważne, w których występowało kształcenie w powiecie gliwickim w latach szkolnych 2005/06 i 2006/07

Lp	Kod zawodu	Nazwa zawodu	Średnia miesięczna liczba ofert pracy zgłoszonych w 2005 roku	Średnia miesięczna liczba zarejestrowanych bezrobotnych w 2005 roku	Średnia miesięczna nadwyżka (deficyt) podaży siły roboczej w 2005 roku	Wskaźnik intensywności nadwyżki (deficytu) zawodów	Liczba absolwentów	
							Rok szkolny 2005/06	Rok szkolny 2006/07
1	311703	Technik górnictwa podziemnego	0	0,1667	0,1667	0	0	0
2	714204	Malarz lakiernik wyrobów metalowych	0	0	0	0	0	1
3	724102	Elektromechanik pojazdów samochodowych	0	0,9167	0,9167	0	15	5
4	725108	Monter elektronik - układy elektroniczne automatyki przemysłowej	0	0,5	0,5	0	10	1
5	725301	Monter mechatronik	0	0	0	0	23	19
6	828105	Monter maszyn i urządzeń przemysłowych	0	0,25	0,25	0	5	6

źródło: dane z PUP w Gliwicach

Tabela 25. Prognoza stanu bezrobocia w końcu roku 2007 w powiecie gliwickim. Ranking zawodów wg deficytu zasobów pracy

lp	Kod zawodu	Nazwa zawodu	Stan bezrobocia w końcu roku 2006		Informacje z podmiotów gospodarczych			Przewidywany napływ absolwentów w roku 2007	Przewidywana podaż zasobów pracy w roku 2007 (3)+(7)+(8)	Prognoza stanu bezrobocia w końcu roku 2007 (9)-(5)
			ogółem	absolwenci	przewidywane przyjęcia w roku 2007-ogółem	przewidywane przyjęcia w roku 2007-absolwenci	przewidywane zwolnienia w roku 2007			
0	1	2	3	4	5	6	7	8	9	10
1	224101	Pielęgniarka	7	0	70	0	0	0	7	-63
2	223190	Pozostali lekarze	0	0	20	0	0	0	0	-20
3	721202	Spawacz ręczny gazowy	1	0	20	0	0	0	1	-19
4	721203	Spawacz ręczny łukiem elektrycznym	1	0	20	0	0	0	1	-19
5	722290	Pozostali ślusarze i pokrewni	0	0	13	10	3	0	3	-10
6	721190	Pozostali formierze odlewniczy i pokrewni	1	0	20	10	10	0	11	-9
7	829190	Pozostali operatorzy maszyn gdzie indziej niesklasyfikowani	5	0	9	0	0	0	5	-4
8	223401	Farmaceuta – farmacja apteczna	0	0	5	2	2	0	2	-3
9	242990	Pozostali prawnicy gdzie indziej niesklasyfikowani	2	0	4	0	0	0	2	-2
10	823201	Formierz wyrobów z kompozytów polimerowych	0	0	2	2	0	0	0	-2
11	811102	Operator koparek i zwałowarek	1	0	2	2	0	0	1	-1

źródło: dane z PUP w Gliwicach

Tabela 26. Prognoza stanu bezrobocia w końcu roku 2007 w powiecie gliwickim. Ranking zawodów wg nadwyżki zasobów pracy.

lp	Kod zawodu	Nazwa zawodu	Stan bezrobocia w końcu roku 2006		Informacje z podmiotów gospodarczych			Przewidywany napływ absolwentów w roku 2007	Przewidywana podaż zasobów pracy w roku 2007 (3)+(7)+(8)	Prognoza stanu bezrobocia w końcu roku 2007 (9)-(5)
			ogółem	absolwenci	przewidywane przyjęcia w roku 2007-ogółem	przewidywane przyjęcia w roku 2007-absolwenci	przewidywane zwolnienia w roku 2007			
0	1	2	3	4	5	6	7	8	9	10
1	000000	Bez zawodu	843	73	1	1	1	265	1109	1108
2	522107	Sprzedawca	534	18	1	1	0	12	546	545
3	913207	Sprzątaczk	132	0	0	0	8	0	140	140
4	722204	Ślusarz	119	1	0	0	4	0	123	123
5	341902	Asystent ekonomiczny [zawód szkolny: Technik ekonomista]	99	9	0	0	0	18	117	117
6	419101	Pracownik biurowy [Zawód szkolny: Technik prac biurowych]	116	0	5	1	1	0	117	112
7	512201	Kucharz	103	3	1	0	0	0	103	102
8	342990	Pozostali agenci biur pomagających w prowadzeniu działaln.	0	0	0	0	0	86	86	86
9	743304	Krawiec	78	2	0	0	0	0	78	78
10	311502	Technik mechanik	44	3	0	0	0	14	58	58

źródło: dane z PUP w Gliwicach



Tabela 27. Ranking zawodów deficytowych w powiecie gliwickim (przy braku podaży zasobów pracy). Prognoza na rok 2007

lp	Kod zawodu	Nazwa zawodu	Stan bezrobocia w końcu roku 2006		Informacje z podmiotów gospodarczych			Przewidywany napływ absolwentów w roku 2007	Przewidywana podaż zasobów pracy w roku 2007 (3)+(7)+(8)	Prognoza stanu bezrobocia w końcu roku 2007 (9)-(5)	Prognozowany wskaźnik intensywności deficytu zawodów w roku 2007
			ogółem	absolwenci	przewidywane przyjęcia w roku 2007-ogółem	przewidywane przyjęcia w roku 2007-absolwenci	przewidywane zwolnienia w roku 2007				
0	1	2	3	4	5	6	7	8	9	10	11
1	223190	Pozostali lekarze	0	0	20	0	0	0	0	-20	MAX
2	823201	Formierz wyrobów z kompozytów polimer.	0	0	2	2	0	0	0	-2	MAX

źródło: dane z PUP w Gliwicach

Tabela 28. Ranking zawodów deficytowych w powiecie gliwickim (wg wskaźnika intensywności deficytu). Prognoza na rok 2007

lp	Kod zawodu	Nazwa zawodu	Stan bezrobocia w końcu roku 2006		Informacje z podmiotów gospodarczych			Przewidywany napływ absolwentów w roku 2007	Przewidywana podaż zasobów pracy w roku 2007 (3)+(7)+(8)	Prognoza stanu bezrobocia w końcu roku 2007 (9)-(5)	Prognozowany wskaźnik intensywności nadwyżki (deficytu) zawodów w roku 2007
			ogółem	absolwenci	przewidywane przyjęcia w roku 2007-ogółem	przewidywane przyjęcia w roku 2007-absolwenci	przewidywane zwolnienia w roku 2007				
0	1	2	3	4	5	6	7	8	9	10	11
1	721202	Spawacz ręczny gazowy	1	0	20	0	0	0	1	-19	20,00
2	721203	Spawacz ręczny łukiem elektrycznym	1	0	20	0	0	0	1	-19	20,00
3	224101	Pielęgniarka	7	0	70	0	0	0	7	-63	10,00
4	722290	Pozostali ślusarze	0	0	13	10	3	0	3	-10	4,33
5	223401	Farmaceuta – farmacja apteczna	0	0	5	2	2	0	2	-3	2,50
6	242990	Pozostali prawnicy	2	0	4	0	0	0	2	-2	2,00
7	811102	Operator koparek i zwałowarek	1	0	2	2	0	0	1	-1	2,00
8	721190	Pozostali formierze odlewniczy i pokrewni	1	0	20	10	10	0	11	-9	1,82
9	829190	Pozostali operatorzy maszyn gdzie indziej nie	5	0	9	0	0	0	5	-4	1,80

źródło: dane z PUP w Gliwicach

Tabela 29. Ranking zawodów nadwyżkowych w powiecie gliwickim (wg wskaźnika intensywności nadwyżki (deficytu) zawodu równego zero).  
Prognoza na rok 2007

lp	Kod zawodu	Nazwa zawodu	Stan bezrobocia w końcu roku 2006		Informacje z podmiotów gospodarczych			Przewidywany napływ absolwentów w roku 2007	Przewidywana podaż zasobów pracy w roku 2007 (3)+(7)+(8)	Prognoza stanu bezrobocia w końcu roku 2007 (9)-(5)	Prognozowany wskaźnik intensywności nadwyżki (deficytu) zawodów w roku 2007
			ogółem	absolwenci	przewidywane przyjęcia w roku 2007-ogółem	przewidywane przyjęcia w roku 2007-absolwenci	przewidywane zwolnienia w roku 2007				
0	1	2	3	4	5	6	7	8	9	10	11
1	913207	Sprzątaczką	132	0	0	0	8	0	140	140	0
2	722204	Ślusarz	119	1	0	0	4	0	123	123	0
3	341902	Asystent ekonomiczny [zawód szkolny: Technik ekonomista]	99	9	0	0	0	18	117	117	0
4	342990	Pozostali agenci biur pomagających w prowadzeniu działalności gospodarczej	0	0	0	0	0	86	86	86	0
5	743304	Krawiec	78	2	0	0	0	0	78	78	0
6	311502	Technik mechanik	44	3	0	0	0	14	58	58	0
7	741201	Cukiernik	48	1	0	0	0	5	53	53	0
8	932104	Robotnik pomocniczy w przemyśle przetwórczym	48	0	0	0	0	0	48	48	0
9	241102	Ekonomista	44	8	0	0	0	0	44	44	0
10	913204	Pomoc kuchenna	43	0	0	0	0	0	43	43	0

źródło: dane z PUP w Gliwicach

Tabela 30. Ranking zawodów nadwyżkowych w powiecie gliwickim (wg wskaźnika intensywności nadwyżki zawodu różnego od zera).  
Prognoza na rok 2007

lp	Kod zawodu	Nazwa zawodu	Stan bezrobocia w końcu roku 2006		Informacje z podmiotów gospodarczych			Przewidywany napływ absolwentów w roku 2007	Przewidywana podaż zasobów pracy w roku 2007 (3)+(7)+(8)	Prognoza stanu bezrobocia w końcu roku 2007 (9)-(5)	Prognozowany wskaźnik intensywności nadwyżki (deficytu) zawodów w roku 2007
			ogółem	absolwenci	przewidywane przyjęcia w roku 2007-ogółem	przewidywane przyjęcia w roku 2007-absolwenci	przewidywane zwolnienia w roku 2007				
0	1	2	3	4	5	6	7	8	9	10	11
1	000000	Bez zawodu	843	73	1	1	1	265	1109	1108	0,0009
2	522107	Sprzedawca	534	18	1	1	0	12	546	545	0,0018
3	512201	Kucharz	103	3	1	0	0	0	103	102	0,0097
4	343190	Pozostali pracownicy administracyjni, sekretarze i pokrewni	2	0	1	0	0	55	57	56	0,0175
5	712102	Murarz	44	0	1	1	1	0	45	44	0,0222
6	722304	Tokarz	29	0	1	1	0	0	29	28	0,0345
7	741203	Piekarz	26	1	1	1	0	2	28	27	0,0357
8	419101	Pracownik biurowy [Zawód szkolny: Technik prac biurowych]	116	0	5	1	1	0	117	112	0,0427
9	343201	Księgowy [samodzielny]	21	0	1	0	0	0	21	20	0,0476
10	832101	Kierowca samochodu osobowego	41	1	2	0	0	0	41	39	0,0488

źródło: dane z PUP w Gliwicach