

Powiatowy Urząd Pracy w Gliwicach

**RANKING ZAWODÓW
DEFICYTOWYCH
I NADWYŻKOWYCH
W GLIWICACH
ZA ROK 2008**

POWIATOWY RAPORT ROCZNY

II/P/2008

CZEŚĆ I

Gliwice 2009

SPIS TREŚCI

	str
Wstęp	4
I. Założenia ogólne do monitoringu zawodów deficytowych i nadwyżkowych	5
II. Analiza i diagnoza	9
1. Bezrobocie i oferty pracy	9
2. Zawody deficytowe i nadwyżkowe.....	13
3. Podsumowanie.....	18
IV. Wnioski	19
Załączniki	21
Załącznik nr 1. T-II/P-1. Bezrobotni według zawodów w Gliwicach. Stan na koniec roku 2008 roku	
Załącznik nr 2. T-II/P-2. Napływ bezrobotnych według zawodów w Gliwicach w 2008 roku.	
Załącznik nr 3. T-II/P-3. Oferty pracy według zawodów w Gliwicach w 2008 roku	
Załącznik nr 4. T-II/P-4. Zawody deficytowe i nadwyżkowe w Gliwicach w 2008 roku	
Załącznik nr 5. T-II/P-7. Ranking zawodów generujących długotrwałe bezrobocie w Gliwicach w 2008 roku	
Załącznik nr 6. T-II/P-11. Ranking zawodów zgłoszonych w ofertach pracy w Gliwicach w 2008 roku ze względu na wskaźnik szansy uzyskania oferty	

WSTĘP

Ustawa z dnia 20 kwietnia 2004 r. o promocji zatrudnienia i instytucjach rynku pracy w artykule 9.1. mówi, iż do zadań samorządu powiatu w zakresie polityki rynku pracy należy m.in.: opracowywanie analiz rynku pracy i badanie popytu na pracę, w tym prowadzenie monitoringu zawodów deficytowych i nadwyżkowych oraz dokonywanie ocen dotyczących rynku pracy na potrzeby powiatowej rady zatrudnienia oraz organów zatrudnienia (pkt 9).

Opierając się na powyższych zapisach ustawy oraz systemie statystyczno-sprawozdawczym z rynku pracy (sprawozdania: MPiPS-01, MPiPS-02, MPiPS-04, MPiPS-05 i MPiPS-06) wprowadzono „do praktyki działania powiatowych [...] urzędów pracy oraz szkół ponadgimnazjalnych jednolitej metody, służącej bieżącej koordynacji szkolenia bezrobotnych oraz kierunków kształcenia zawodowego z potrzebami rynku pracy, o nazwie: „Monitoring zawodów deficytowych i nadwyżkowych”¹.

Wdrożenie monitoringu zawodów deficytowych i nadwyżkowych pozwala w szczególności na:

- określenie kierunków i natężenia zmian zachodzących w strukturze zawodowo-kwalifikacyjnej na lokalnych, regionalnych i krajowym rynku pracy,
- stworzenie bazy informacyjnej dla opracowania przyszłych struktur zawodowo-kwalifikacyjnych w układzie lokalnym, regionalnym i krajowym,
- określenie odpowiednich kierunków szkolenia bezrobotnych, zapewniając większą efektywność organizowanych szkoleń,
- bieżącą korektę poziomu, struktury i treści kształcenia zawodowego (dotyczy władz oświatowych oraz dyrekcji szkół),
- usprawnienie poradnictwa zawodowego poprzez wskazanie zawodów deficytowych i nadwyżkowych,
- usprawnienie pośrednictwa pracy poprzez uzyskanie informacji o planowanych ofertach pracy na rok przyszły oraz przewidywanej liczbie absolwentów według zawodów,
- ułatwienie realizacji programów specjalnych dla aktywizacji osób długotrwale bezrobotnych w celu promowania ich ponownego zatrudnienia.

¹ „Zalecenia metodyczne do prowadzenia monitoringu zawodów deficytowych i nadwyżkowych” Departament Rynku Pracy Ministerstwa Gospodarki, Pracy i Polityki Społecznej, Warszawa 2003

I. ZAŁOŻENIA OGÓLNE DO MONITORINGU ZAWODÓW DEFICYTOWYCH I NADWYŻKOWYCH²

Prezentowana w opracowaniu metoda wykorzystuje istniejące w tym zakresie dotychczasowe doświadczenia w kraju, w tym w szczególności:

- Wojewódzkiego Urzędu Pracy w Poznaniu,
- **Międzygminnego Ośrodka Doradztwa i Orientacji Zawodowej Gliwic, Zabrze, Knuruwa i Pyskowic (eksperyment gliwicki),³**
- projekt prof. M. Kabaja opublikowany w książce pt. „Strategie i programy przeciwdziałania bezrobociu” (Wydawnictwo Naukowe SCHOLAR, Warszawa 1997),
- Krajowego Urzędu Pracy w zakresie pilotażowego wdrożenia monitoringu zawodów w wybranych województwach,
- Międzyresortowego Zespołu do Prognozowania Popytu na Pracę, działającego przy Rządowym Centrum Studiów Strategicznych, w zakresie analizy dorobku metodologicznego oraz efektywności praktycznej monitoringu rynku pracy według zawodów, stosowanego w różnych ośrodkach w kraju⁴.

Jednocześnie przy opracowaniu zasad organizacji i funkcjonowania systemu monitoringu zawodów deficytowych i nadwyżkowych przyjęto założenie o maksymalnym wykorzystaniu informacji zbieranych w ramach obowiązującej sprawozdawczości o rynku pracy.

Podstawowe definicje

- **monitoring zawodów deficytowych i nadwyżkowych**, to proces systematycznego obserwowania zjawisk zachodzących na rynku pracy dotyczących kształtowania popytu na pracę i podaży zasobów pracy w przekroju terytorialno – zawodowym oraz formułowania na tej podstawie ocen, wniosków i krótkotrwałych prognoz niezbędnych dla prawidłowego funkcjonowania systemów: szkolenia bezrobotnych oraz kształcenia zawodowego.
- **zawód deficytowy**, to zawód, na który występuje na rynku pracy wyższe zapotrzebowanie niż liczba osób poszukujących pracy w tym zawodzie.

² Rozdział ten został opracowany na podstawie „Zaleceń metodycznych do prowadzenia monitoringu zawodów deficytowych i nadwyżkowych”, przesłanych wszystkim urzędem pracy przez Departament Rynku Pracy Ministerstwa Gospodarki, Pracy i Polityki Społecznej w roku 2005

³J.Rittau, A.Kasparek, R.Rewkowski „Monitoring rynku pracy Gliwic, Knuruwa i Pyskowic z uwzględnieniem zawodów deficytowych i nadwyżkowych; Gliwice 1994-97” Międzygminny Ośrodek Doradztwa i Orientacji Zawodowej Gliwic, Zabrze, Knuruwa i Pyskowic Gliwice 1998

⁴ Szerzej: B.Łukaszewicz *Analiza dorobku metodologicznego oraz efektywności praktycznej monitoringu rynku pracy według zawodów, stosowanego w różnych ośrodkach w kraju*; Studia i materiały Tom IX, Rządowe Centrum Studiów Strategicznych Warszawa 2002

- **zawód nadwyżkowy**, to zawód, na który występuje na rynku pracy mniejsze zapotrzebowanie niż liczba osób poszukujących pracy w tym zawodzie.
- **zawód wykazujący równowagę (zrównoważony)**, to zawód, dla którego liczba ofert pracy równoważy liczbę osób poszukujących pracy.

Źródła informacji monitoringu

Podstawowymi źródłami informacji do prowadzenia monitoringu zawodów deficytowych i nadwyżkowych są dane zgromadzone w powiatowych urzędach pracy, dotyczące osób bezrobotnych oraz zgłoszonych ofert pracy według zawodów i specjalności, a także zgłoszonych ofert pracy według Polskiej Klasyfikacji Działalności (PKD) oraz informacje oparte na badaniach sondażowych w zakładach pracy dotyczących obecnego stanu zatrudnienia oraz przewidywanych przyjęć i zwolnień pracowników według zawodów w ciągu najbliższego roku, jak również informacje oparte na badaniach sondażowych w szkołach ponadgimnazjalnych w zakresie przewidywanej liczby absolwentów według zawodów w danym roku szkolnym.

SZCZEGÓŁOWE ZALECENIA METODYCZNE DO OPRACOWANIA ROCZNEGO RAPORTU POWIATOWEGO (RAPORT – II/P)

Źródła informacji

Źródłem informacji do opracowania części 1 RAPORTU – II/P/2008 są:

- Wygenerowane przy pomocy komputerowego programu „Syriusz” dane z załącznika 3 – „Bezrobotni oraz oferty pracy według zawodów i specjalności za 2008 roku” i załącznika 2 – „Bezrobotni według rodzaju działalności ostatniego miejsca pracy oraz oferty pracy. Stan za 2008 roku” do sprawozdania MPiPS-01. Powyższe dane zawarte są w tabelach załączonych do raportu.

Mierniki stosowane do monitoringu

1) Średnia miesięczna nadwyżka (deficyt) podaży siły roboczej w zawodzie k (\bar{N}_I^k)

$$\bar{N}_I^k = \bar{B}_I^k - \bar{O}_I^k \quad (1)$$

gdzie:

\bar{B}_I^k - średnia miesięczna liczba zarejestrowanych bezrobotnych w zawodzie k w danym roku,

\bar{O}_I^k - średnia miesięczna liczba zgłoszonych ofert pracy w zawodzie k w danym roku,

przy czym wielkości te są obliczane według wzorów:

$$\bar{B}_I^k = \frac{\sum_{i=1}^{12} B_i^k}{12} \quad (2)$$

$$\bar{O}_I^k = \frac{\sum_{i=1}^{12} O_i^k}{12} \quad (3)$$

gdzie:

B_i^k - liczba zarejestrowanych bezrobotnych w i-tym miesiącu w zawodzie k

O_i^k - liczba zgłoszonych ofert pracy w i-tym miesiącu w zawodzie k

2) **Wskaźnik intensywności nadwyżki (deficytu) zawodów k** ($W_{n,I}^k$)

$$W_{n,I}^k = \frac{\overline{O}_I^k}{\overline{B}_I^k} \quad \text{dla } \overline{O}_I^k \neq 0 \text{ i } \overline{B}_I^k \neq 0 \quad (4)$$

gdzie:

\overline{O}_I^k , \overline{B}_I^k są określone wzorami (2) i (3)

Przyjęto, że zawody o wskaźniku:

$W_{n,I}^k < 0,9$ **to zawody nadwyżkowe,**

$0,9 \leq W_{n,I}^k \leq 1,1$ **to zawody zrównoważone (wykazujące równowagę na rynku pracy),**

$W_{n,I}^k > 1,1$ **to zawody deficytowe**

Ponadto:

- w przypadku, jeżeli wskaźnik intensywności jest równy 0 lub MAX tzn. liczba bezrobotnych albo liczba ofert pracy jest równa 0, to dla określenia, czy zawód jest deficytowy lub nadwyżkowy bierze się pod uwagę średnią miesięczną nadwyżkę (deficyt) podaży siły roboczej (\overline{N}_I^k), tzn. dla:

$\overline{N}_I^k > 1$, **zawód jest nadwyżkowy,**

$\overline{N}_I^k < -1$, **zawód jest deficytowy,**

$-1 \leq \overline{N}_I^k \leq 1$, **zawód jest zrównoważony**

- zawody, które pojawiły się w statystykach, dla których $\overline{O}_I^k=0$ i $\overline{B}_I^k=0$, zostały zakwalifikowane do zawodów wykazujących równowagę,

3) **Wskaźnik szansy uzyskania oferty w zawodzie k** ($W_{s,I}^k$)

$$W_{s,I}^k = \frac{\overline{PO}_I^k}{\overline{PB}_I^k} \quad (5)$$

gdzie:

\overline{PO}_I^k - średnia miesięczna liczba ofert pracy w zawodzie k w roku, będąca w dyspozycji powiatowego urzędu pracy, obliczana według wzoru:

$$\overline{PO}_I^k = \frac{PO_{t-1}^k + O_I^k}{12} \quad (6)$$

przy czym

PO_{t-1}^k - liczba ofert pracy w zawodzie k, będąca do dyspozycji powiatowego urzędu pracy w końcu poprzedniego roku (t-1)

O_I^k - liczba ofert pracy w zawodzie k, zgłoszona do powiatowego urzędu pracy w danym roku
oraz

\overline{PB}_I^k - średni miesięczny poziom rejestrowanego bezrobocia w zawodzie k w roku obliczany metodą uproszczoną według wzoru:

$$\overline{PB}_I^k = \frac{PB_{t-1}^k + PB_I^k}{2} \quad (7)$$

przy czym:

PB_{t-1}^k - liczba zarejestrowanych bezrobotnych w zawodzie k w końcu poprzedniego roku

PB_I^k - liczba zarejestrowanych bezrobotnych w zawodzie k w końcu danego roku.

4) **Wskaźnik długotrwałego bezrobocia w zawodzie k** ($W_{d,I}^k$)

$$W_{d,I}^k = \frac{B_{d,I}^k}{B_I^k} \cdot 100\% \quad (8)$$

gdzie:

$B_{d,I}^k$ - liczba zarejestrowanych bezrobotnych w zawodzie k, pozostających bez pracy powyżej 12 miesięcy, według stanu na koniec danego roku,

B_I^k - liczba zarejestrowanych bezrobotnych w zawodzie k według stanu na koniec danego roku.

Przyjęto następujące założenia dotyczące podziału zawodów według wykształcenia:

- wykształcenie wyższe - grupy wielkie 1 i 2,
- wykształcenie średnie - grupy wielkie 3, 4 i 5,
- wykształcenie zasadnicze zawodowe - grupy wielkie 6,7,8 i 9

Przyjęto również, że określenie „absolwent” odnosi się do osób, które ukończyły naukę, nie później niż 12 miesięcy temu.

II. ANALIZA I DIAGNOZA

1. BEZROBOCIE I OFERTY PRACY

Liczba osób bezrobotnych zarejestrowanych w Gliwicach w Powiatowym Urzędzie Pracy na koniec roku 2008 wynosiła 4249, z czego 60% stanowiły kobiety. W porównaniu z końcem 2005 roku liczba osób bezrobotnych zmalała prawie trzykrotnie, ale w porównaniu z I półroczem 2008 roku ich liczba zmniejszyła się tylko o 5%. Zmniejszył się odsetek osób długotrwale bezrobotnych (pozostających w rejestrze urzędu pracy łącznie przez okres ponad 12 miesięcy w okresie ostatnich 2 lat). Stanowiły one 21% ogółu bezrobotnych (w 2007 roku - 32%). Ponad 60% tej grupy osób, to kobiety (patrz *Tabela 1*).

Tabela 1. Struktura bezrobocia w Gliwicach na koniec roku 2008

	ogółem	w tym				
		kobiety	absolwenci		powyżej 12 miesięcy	
			razem	kobiety	razem	kobiety
liczba bezrobotnych	4249	2531	100	77	903	563
odsetek w stosunku do ogółu bezrobotnych	100%	60%	2%	2%	21%	13%
odsetek kobiet w stosunku do danej grupy bezrobotnych	100%	60%	100%	77%	100%	62%

źródło: dane PUP w Gliwicach (system komputerowy SYRIUSZ)

Tabela 2. Ranking i struktura 10 zawodów o największej liczbie bezrobotnych w Gliwicach na koniec roku 2008

kod zawodu	nazwa zawodu	ogółem	w tym*				
			kobiety	absolwenci		osoby długotrwale bezrobotne	
				razem	kobiety	razem	kobiety
000000	Bez zawodu	25,37%	25,09%	26,00%	23,38%	14,62%	13,50%
522107	Sprzedawca	7,15%	11,18%	1,00%	1,30%	9,97%	14,92%
419101	Pracownik biurowy [Zawód szkolny: Technik prac biurowych]	2,64%	4,07%	1,00%	1,30%	4,10%	5,86%
722204	Ślusarz	2,52%	0,40%	0,00%	0,00%	2,88%	0,18%
913207	Sprzątaczką	2,00%	3,36%	0,00%	0,00%	3,21%	5,15%
341902	Asystent ekonomiczny [zawód szkolny: Technik ekonomista]	1,84%	2,88%	2,00%	2,60%	2,21%	3,55%
311502	Technik mechanik	1,29%	0,24%	0,00%	0,00%	0,44%	0,18%
512201	Kucharz	1,29%	1,82%	0,00%	0,00%	1,00%	1,42%
241102	Ekonomista	1,20%	1,62%	3,00%	3,90%	1,33%	1,78%
915202	Dozorca	1,04%	1,46%	0,00%	0,00%	2,21%	3,02%
	Razem 10 zawodów	46,34%	52,11%	33,00%	32,47%	41,97%	49,56%

* odsetek liczony w odniesieniu do danej grupy bezrobotnych

źródło: dane PUP w Gliwicach (system komputerowy SYRIUSZ)

Podobnie jak w poprzednich latach zdecydowanie największą grupę zarejestrowanych bezrobotnych stanowią osoby bez zawodu (ponad 25%). Ich odsetek z ogółu bezrobotnych zdecydowanie rośnie od 2005 roku (2005 - 14%, 2006 - 19%, 2007 – 25%). Znaczny odsetek (ponad 7%) – podobnie jak w latach poprzednich - stanowią osoby o zawodzie „Sprzedawca - 522107”. Piętnaście zawodów o największej liczbie zarejestrowanych bezrobotnych (przyjmując, że osoby bez zawodu tworzą na potrzeby statystyki grupę „bez zawodu”) generuje ponad 50% zarejestrowanych bezrobotnych. Równocześnie w tych zawodach zarejestrowanych jest ponad 47% osób długotrwale bezrobotnych. Szczególnie widoczne to jest w przypadku kobiet, które stanowią ponad 50% ogółu osób w tej grupie (patrz *Tabela 2*).

Tabela 3. Struktura i ranking 10 zawodów o największej liczbie osób długotrwale bezrobotnych w Gliwicach na koniec roku 2008

Kod zawodu	Nazwa zawodu	Liczba bezrobotnych		Odsetek bezrobotnych długotrwale w stosunku do ogółu zarejestrowanych bezrobotnych długotrwale	Wskaźnik długotrwałego bezrobocia
		ogółem	długotrwale		
000000	Bez zawodu	1078	132	14,6%	12%
522107	Sprzedawca	304	90	10,0%	30%
419101	Pracownik biurowy [Zawód szkolny: Technik prac biurowych]	112	37	4,1%	33%
913207	Sprzątaczką	85	29	3,2%	34%
722204	Ślusarz	107	26	2,9%	24%
341902	Asystent ekonomiczny [zawód szkolny: Technik ekonomista]	78	20	2,2%	26%
915202	Dozorca	44	20	2,2%	45%
913206	Salowa	37	17	1,9%	46%
913204	Pomoc kuchenna	31	13	1,4%	42%
241102	Ekonomista	51	12	1,3%	24%
311204	Technik budownictwa	33	12	1,3%	36%

źródło: dane PUP w Gliwicach (system komputerowy SYRIUSZ)

Wśród zawodów o największej liczbie długotrwale bezrobotnych aż 8 z nich (*pracownik biurowy, asystent ekonomiczny, sprzedawca, sprzątaczką, ślusarz, dozorca i pomoc kuchenna oraz bez zawodu*) utrzymuje się w pierwszej „10” od 2005 roku (patrz *Tabela 3*). Spośród 662 zawodów identyfikowanych na rynku pracy w Gliwicach na koniec 2008 roku, dla 58 wskaźnik długotrwałego bezrobocia wyniósł 100%. Aż 86% z nich to zawody, w których zarejestrowana była tylko 1 osoba bezrobotną. W pozostałych 14% zawodów, zarejestrowane były 2 lub 3 osoby bezrobotne (patrz *Załącznik 5*). Duża liczba osób długotrwale bezrobotnych nie mających zawodu, nie przełożyła się na wysoki wskaźnik długotrwałego bezrobocia. Wśród 70 zawodów, w których zarejestrowano co najmniej 10 osób bezrobotnych, tylko dla trzech zawodów wskaźnik długotrwałego bezrobocia wyniósł 0% (patrz *Tabela 4*).

Tabela 4. Ranking zawodów* według wskaźnika długotrwałego bezrobocia w Gliwicach na koniec 2008 roku (fragment)

l.p.	Kod zawodu	Nazwa zawodu	Liczba bezrobotnych		Odsetek bezrobotnych długotrwanie w stosunku do ogółu zarejestrowanych bezrobotnych długotrwanie	Wskaźnik długotrwałego bezrobocia
			ogółem	długotrwanie		
1	412190	Pozostali pracownicy do spraw finansowo-statystycznych	15	9	1,0%	60%
2	915204	Portier	16	9	1,0%	56%
3	913206	Salowa	37	17	1,9%	46%
4	915202	Dozorca	44	20	2,2%	45%
.....						
21	522107	Sprzedawca	304	90	10,0%	30%
.....						
50	000000	Bez zawodu	1078	132	14,6%	12%
.....						
68	341501	Handlowiec [zawód szkolny: Technik handlowiec]	15	0	0%	0%
69	932190	Pozostali robotnicy przy pracach prostych w przemyśle	13	0	0%	0%
70	621190	Pozostali ogrodnicy producenci warzyw, kwiatów i pokrewni	12	0	0%	0%

* w rankingu umieszczono zawody (86), w których zarejestrowano co najmniej 10 osób bezrobotnych
źródło: dane PUP w Gliwicach (system komputerowy SYRIUSZ)

Tylko 2% ogólnej liczby bezrobotnych stanowią absolwenci szkół lub uczelni (osoby do 12 miesięcy od dnia ukończenia nauki) (patrz *Tabela 1*). Zarejestrowani są w 53 zawodach, ale tylko 10 z nich generuje ponad 50% bezrobotnych w tej grupie (patrz *Załącznik 1 i Tabela 5*).

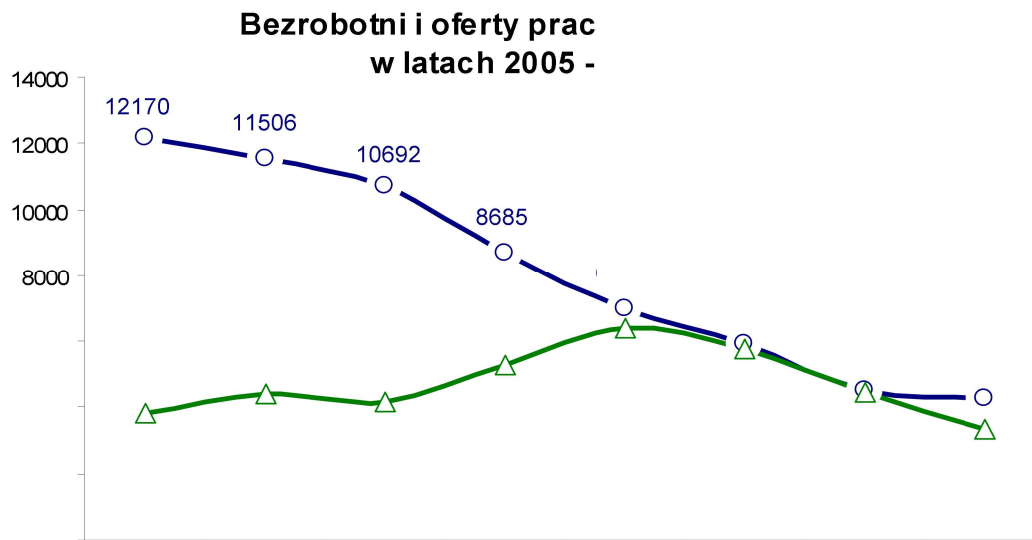
Tabela 5. Struktura i ranking 14 zawodów o największej liczbie bezrobotnych absolwentów w Gliwicach na koniec roku 2008

Kod zawodu	Nazwa zawodu	Liczba bezrobotnych		Odsetek absolwentów	
		ogółem	absolwentów	do ogółu zarejestrowanych absolwentów	do liczby bezrobotnych w zawodzie
000000	Bez zawodu*	1078	26	26%	2%
241990	Pozostali specjaliści do spraw ekonomicznych i zarządzania gdzie indziej niesklasyfikowani	28	4	4%	14%
241102	Ekonomista	51	3	3%	6%
311401	Technik elektronik	33	3	3%	9%
311209	Technik ochrony środowiska	23	3	3%	13%
232108	Nauczyciel języka obcego	11	3	3%	27%
244303	Filolog – filologia polska	5	3	3%	60%
214207	Inżynier inżynierii środowiska – gospodarka wodna i hydrologia	4	3	3%	75%
223903	Fizjoterapeuta	4	3	3%	75%
341902	Asystent ekonomiczny [zawód szkolny: Technik ekonomista]	78	2	2%	3%
Razem dla 10 zawodów				53%	

* głównie absolwenci liceów ogólnokształcących i profilowanych
źródło: dane PUP w Gliwicach (system komputerowy SYRIUSZ)

Absolwenci bez zawodu stanowią 26% wszystkich absolwentów. Są to przede wszystkim absolwenci liceów ogólnokształcących lub profilowanych. Ich liczba co roku maleje (2005 – 116, 2006 – 82, 2007 – 31, 2008 - 26).

Wykres 1.



źródło: dane PUP w Gliwicach (system komputerowy SYRIUSZ)

Od roku 2005 utrzymuje się spadek liczby bezrobotnych. Po okresie wzrostu liczby ofert pracy w latach 2005 – 2007, w 2008 roku ich liczba zdecydowanie zmalała. Największe zapotrzebowanie (prawie 6,5% wszystkich ofert) dotyczyło zawodu *pracownik biurowy (419101)*. Poszukiwani byli również *robotnicy budowlani (931301)* i *gospodarczy (914103)* - patrz Tabela 6. Cztery zawody: *robotnik budowlany, sprzedawca, pracownik biurowy, magazynier* utrzymują się w pierwszej dziesiątce zawodów o największym zapotrzebowaniu na rynku pracy, od 2005 roku

Tabela 6. Ranking i struktura 10 zawodów o największej liczbie ofert pracy w Gliwicach w roku 2008

Kod zawodu	Nazwa zawodu	Liczba ofert	Odsetek ofert w zawodzie do ogółu ofert
419101	Pracownik biurowy [Zawód szkolny: Technik prac biurowych]	498	6,4%
931301	Robotnik budowlany	485	6,2%
914103	Robotnik gospodarczy	463	5,9%
522107	Sprzedawca	366	4,7%
932190	Pozostali robotnicy przy pracach prostych w przemyśle	298	3,8%
413103	Magazynier	226	2,9%
722204	Ślusarz	212	2,7%
712102	Murarz	177	2,3%
913207	Sprzątaczką	154	2,0%
721203	Spawacz ręczny łukiem elektrycznym	153	2,0%
Razem dla 10 zawodów			38,7%

źródło: dane PUP w Gliwicach (system komputerowy SYRIUSZ)

Analizując strukturę osób bezrobotnych oraz ofert pracy w roku 2008 według sekcji Polskiej Klasyfikacji Działalności (PKD) widać, że największa liczba osób bezrobotnych była ostatnio zatrudniona w zakładach pracy należących do sekcji „Przetwórstwo przemysłowe” (prawie 32% ogółu bezrobotnych) oraz „Handel hurtowy i detaliczny; naprawa pojazdów mechanicznych, motocykli oraz artykułów użytku osobistego i domowego” (ponad 29%). W tych sekcjach oraz w sekcji „Obsługa nieruchomości, wynajem i usługi związane z prowadzeniem działalności gospodarczej” wystąpiło największe zapotrzebowanie na pracowników (patrz *Tabela 7*).

Tabela 7. Bezrobotni wg rodzaju działalności ostatniego miejsca pracy oraz oferty pracy w Gliwicach w 2008 roku

Sekcja PKD	Bezrobotni		Oferty pracy	
	zarejestrowani w 2008r.	stan w końcu 2008r.	zgłoszone w 2008r.	stan w końcu 2008r.
Rolnictwo, łowiectwo i leśnictwo	45	22	18	11
Rybackstwo	0	0	0	0
Górnictwo	61	29	13	0
Przetwórstwo przemysłowe	1870	900	1599	209
Wytwarzanie i zaopatrywanie w energię elektryczną, gaz, wodę	90	76	31	21
Budownictwo	630	344	1170	130
Handel hurtowy i detaliczny; naprawa pojazdów samochodowych, motocykli oraz artykułów użytku osobistego i domowego	1697	755	1242	52
Hotele i restauracje	148	99	318	19
Transport, gospodarka magazynowa i łączność	201	128	339	34
Pośrednictwo finansowe	70	37	93	0
Obsługa nieruchomości, wynajem i usługi związane z prowadzeniem działalności gospodarczej	521	314	1299	101
Administracja publiczna i obrona narodowa; obowiązkowe ubezpieczenia społeczne i powszechne ubezpieczenie zdrowotne	115	56	347	15
Edukacja	150	75	461	59
Ochrona zdrowia i pomoc społeczna	158	100	149	27
Działalność usługowa komunalna, społeczna i indywidualna, pozostała	95	61	746	84
Gospodarstwa domowe zatrudniające pracowników	0	0	3	0
Organizacje i zespoły eksterytorialne	0	0	0	0
Działalność nie zidentyfikowana	0	0	0	0

źródło: dane PUP w Gliwicach (system komputerowy SYRIUSZ)

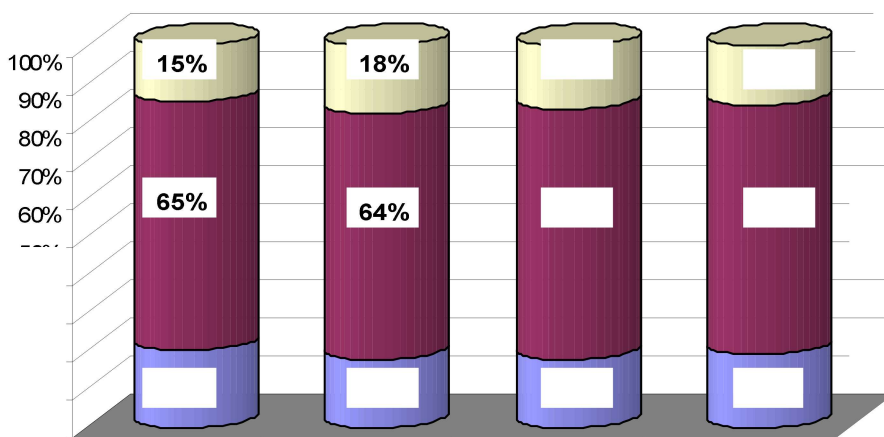
2. ZAWODY DEFICYTOWE I NADWYŻKOWE

Analizując dane uzyskane z systemu „Syriusz”⁵ dla Miasta Gliwic, dotyczące zawodów deficytowych i nadwyżkowych (patrz *Załącznik 4*), zidentyfikowano w 2008 roku 291 elementarnych grup zawodowych oraz 788 zawodów/specjalności. W 78% (616) zawodów wystąpiły rejestracje bezrobotnych, natomiast w 50% (396) zarejestrowano oferty pracy.

Wykres 2.

⁵ Patrz: www.mz.praca.gov.pl/Puls2/

Zmiana struktury zawodów deficytowych i nadwyżkowych na rynku pracy Gliwic w 2008



źródło: dane PUP w Gliwicach (system komputerowy SYRIUSZ)

Spośród zidentyfikowanych zawodów wyodrębniono zawody deficytowe i nadwyżkowe oraz wykazujące równowagę⁶. Zawody wykazujące równowagę stanowią 65% ogólnej liczby zawodów (patrz Wykres 2). Nie wpływają one w zdecydowany sposób na zmiany na rynku pracy. W połowie z tych zawodów odnotowano w badanym okresie pojedyncze rejestracje bezrobotnych przy całkowitym braku ofert albo odwrotnie, pojedyncze rejestracje ofert pracy przy całkowitym braku zarejestrowanych bezrobotnych.

Tabela 8. Struktura zawodów według poziomu wykształcenia w Gliwicach w 2008 roku

poziom wykształcenia	zawody			
	ogółem	deficytowe	równoważne	nadwyżkowe
wyższe	26%	2%	17%	7%
średnie techniczne	27%	4%	18%	6%
zasadnicze zawodowe	47%	10%	30%	7%
bez zawodu	0,13%	-	-	0,13%
razem zawodów	100%	16%	65%	19%
	788	123	513	152

źródło: dane PUP w Gliwicach (system komputerowy SYRIUSZ)

Zawody na poziomie zasadniczym zawodowym stanowią prawie połowę wszystkich zawodów zidentyfikowanych na gliwickim rynku pracy. Stanowią one też największe grupy wśród zawodów deficytowych, równoważnych oraz nadwyżkowych. Zawody deficytowe stanowią 16% wszystkich zawodów. Ponad 19% wszystkich zawodów stanowią zawody nadwyżkowe (patrz Wykres 2

⁶ Patrz str. 7

i Tabela 8). Spośród nich największą grupą zarejestrowanych bezrobotnych stanowią osoby bez zawodu (ponad 25% ogółu bezrobotnych - patrz Tabela 2).

Tabela 9. Struktura zawodów deficytowych i nadwyżkowych według poziomu wykształcenia w Gliwicach w roku 2008

poziom wykształcenia	zawody		
	deficytowe	równoważne	nadwyżkowe
wyższe	11%	27%	36%
średnie	24%	27%	29%
zasadnicze zawodowe	64%	46%	35%
bez zawodu	-	-	0,66%
razem zawodów	100%	100%	100%
	123	513	152

źródło: dane PUP w Gliwicach (system komputerowy SYRIUSZ)

W porównaniu z ubiegłym rokiem w grupie zawodów deficytowych zwiększył się odsetek zawodów na poziomie wykształcenia wyższego (z 8% w 2007 do 11% w 2008). Zdecydowana zmiana – w porównaniu z poprzednimi obserwacjami – nastąpiła w strukturze zawodów nadwyżkowych. Największy odsetek stanowią zawody na poziomie wykształcenia wyższego (patrz Tabela 9).

Tabela 10. Ranking zawodów nadwyżkowych w Gliwicach w roku 2008 (według wskaźnika intensywności nadwyżki (deficytu) zawodu równego zero)

Kod zawodu	Nazwa zawodu	Średnia miesięczna			wskaźnik intensywności nadwyżki (deficytu) zawodu
		liczba ofert pracy	liczba zarejestrowanych bezrobotnych	nadwyżka podaży siły roboczej	
000000	Bez zawodu	0	190,17	190,17	0
311209	Technik ochrony środowiska	0	4,17	4,17	0
244105	Socjolog	0	3,58	3,58	0
341401	Organizator obsługi turystycznej [zawód szkolny: Technik obsługi turystycznej]	0	3,33	3,33	0
621190	Pozostali ogrodnicy producenci warzyw, kwiatów i pokrewni	0	2,83	2,83	0
311590	Pozostali technicy mechanicy	0	2,75	2,75	0
244204	Politolog	0	2,17	2,17	0
321402	Technik żywienia i gospodarstwa domowego	0	2,17	2,17	0
311210	Technik urządzeń sanitarnych	0	1,83	1,83	0
732102	Ceramik wyrobów użytkowych i ozdobnych	0	1,75	1,75	0
244201	Filozof	0	1,58	1,58	0
341404	Organizator usług hotelarskich [zawód szkolny: Technik hotelarstwa]	0	1,58	1,58	0
232123	Nauczyciel wychowania fizycznego	0	1,50	1,50	0
311402	Technik telekomunikacji	0	1,33	1,33	0
244303	Filolog – filologia polska	0	1,25	1,25	0

źródło: dane PUP w Gliwicach (system komputerowy SYRIUSZ)

Tabele 10 i 11 przedstawiają 32 najbardziej nadwyżkowe zawody⁷. Spośród nich aż 26, to zawody na poziomie wykształcenia wyższego i średniego. Zawód: *Technik telekomunikacji (311402)* oraz grupa osób *bez zawodu* są w czołówce zawodów nadwyżkowych od końca 2005 roku.

Tabela 11. Ranking zawodów nadwyżkowych w Gliwicach w roku 2008 (według wskaźnika intensywności nadwyżki (deficytu) zawodu różnego od zera)

Kod zawodu	Nazwa zawodu	Średnia miesięczna			wskaźnik intensywności nadwyżki zawodu
		liczba ofert pracy	liczba zarejestrowanych bezrobotnych	nadwyżka podaży siły roboczej	
723190	Pozostali mechanicy pojazdów samochodowych	0,08	5,67	5,58	0,01
932104	Robotnik pomocniczy w przemyśle przetwórczym	0,08	3,17	3,08	0,03
241990	Pozostali specjaliści do spraw ekonomicznych i zarządzania gdzie indziej niesklasyfikowani	0,17	4,75	4,58	0,04
311690	Pozostali technicy technologii chemicznej i pokrewni	0,08	2,17	2,08	0,04
311401	Technik elektronik	0,33	8,58	8,25	0,04
311101	Laborant chemiczny	0,08	1,92	1,83	0,04
321390	Pozostali technicy technologii żywności	0,08	1,75	1,67	0,05
244104	Pedagog	0,17	3,17	3,00	0,05
311990	Pozostali technicy gdzie indziej niesklasyfikowani	0,08	1,42	1,33	0,06
241102	Ekonomista	0,58	9,58	9,00	0,06
233108	Nauczyciel nauczania początkowego	0,08	1,33	1,25	0,06
714103	Malarz – tapeciarsz	0,08	1,33	1,25	0,06
241917	Specjalista do spraw reklamy	0,08	1,17	1,08	0,07
412190	Pozostali pracownicy do spraw finansowo-statystycznych	0,08	1,17	1,08	0,07
247901	Specjalista administracji publicznej	0,08	1,08	1,00	0,08
322401	Masażysta [zawód szkolny: Technik masażysta]	0,08	1,08	1,00	0,08
322601	Technik farmaceutyczny	0,08	1,08	1,00	0,08

źródło: dane PUP w Gliwicach (system komputerowy SYRIUSZ)

Tabele 12 i 13 przedstawiają 30 najbardziej deficytowe zawody. Wśród nich tylko jeden (*Programista - 213201*) jest na poziomie wykształcenia wyższego, ale aż 9 na poziomie wykształcenia średniego.

⁷ Dla trzech zawodów wskaźnik nadwyżka podaży siły roboczej był identyczny - patrz Tabela 9

Tabela 12. Ranking zawodów deficytowych w Gliwicach w roku 2008
(przy braku zarejestrowanych bezrobotnych)

Kod zawodu	Nazwa zawodu	Średnia miesięczna			wskaźnik intensywności nadwyżki (deficytu) zawodu
		liczba ofert pracy	liczba zarejestrowanych bezrobotnych	nadwyżka podaży siły roboczej	
341102	Doradca inwestycyjny	7,08	0	-7,08	MAX
341504	Telemarketer	6,67	0	-6,67	MAX
331102	Instruktor nauki jazdy	5,00	0	-5,00	MAX
713302	Tynkarz	2,75	0	-2,75	MAX
915108	Kolporter	2,58	0	-2,58	MAX
734501	Introligator galanteryjny	2,33	0	-2,33	MAX
712990	Pozostali robotnicy budowlani robót stanu surowego i pokrewni gdzie indziej niesklasyfikowani	2,25	0	-2,25	MAX
734103	Drukarz	1,67	0	-1,67	MAX
828790	Pozostali monterzy wyrobów złożonych	1,25	0	-1,25	MAX

źródło: dane PUP w Gliwicach (system komputerowy SYRIUSZ)

Tabela 13. Ranking zawodów deficytowych w Gliwicach w roku 2008
(przy zarejestrowanych bezrobotnych)

Kod zawodu	Nazwa zawodu	Średnia miesięczna			wskaźnik intensywności deficytu zawodu
		liczba ofert pracy	liczba zarejestrowanych bezrobotnych	nadwyżka (deficyt) podaży siły roboczej	
341201	Agent ubezpieczeniowy	6,00	0,08	-5,92	72,00
513301	Opiekunka domowa	2,83	0,08	-2,75	34,00
341901	Asystent bankowości	5,00	0,17	-4,83	30,00
213201	Programista	7,33	0,25	-7,08	29,33
821110	Operator zgrzewarek	7,17	0,25	-6,92	28,67
315208	Kontroler produkcji	6,67	0,25	-6,42	26,67
931101	Robotnik górniczy dołowy	6,67	0,25	-6,42	26,67
821107	Operator obrabiarek sterowanych numerycznie	1,42	0,08	-1,33	17,00
712204	Zbrojarz	2,83	0,17	-2,67	17,00
723104	Mechanik samochodów ciężarowych	1,17	0,08	-1,08	14,00
829190	Pozostali operatorzy maszyn gdzie indziej niesklasyfikowani	12,58	1,00	-11,58	12,58
931201	Kopacz	2,08	0,17	-1,92	12,50
413190	Pozostali magazynierzy i pokrewni	1,00	0,08	-0,92	12,00
914103	Robotnik gospodarczy	38,58	3,58	-35,00	10,77
932190	Pozostali robotnicy przy pracach prostych w przemyśle	24,83	2,33	-22,50	10,64
713502	Monter żaluzji	0,83	0,08	-0,75	10,00
913101	Pomoc domowa	0,83	0,08	-0,75	10,00
342901	Agent reklamowy [zawód szkolny: Technik organizacji reklamy]	3,33	0,33	-3,00	10,00
721203	Spawacz ręczny łukiem elektrycznym	12,75	1,33	-11,42	9,56
721190	Pozostali formierze odlewniczy i pokrewni	0,75	0,08	-0,67	9,00
721202	Spawacz ręczny gazowy	10,17	1,25	-8,92	8,13

źródło: dane PUP w Gliwicach (system komputerowy SYRIUSZ)

3. PODSUMOWANIE

- Liczba osób bezrobotnych z terenu Gliwic, zarejestrowanych w Powiatowym Urzędzie Pracy w Gliwicach, na koniec roku 2008 wynosiła 4249.
- Bezrobotne kobiety stanowiły 60% ogółu bezrobotnych.
- Od 2005 roku stale maleje liczba bezrobotnych. Pod koniec 2008 roku było ich prawie trzykrotnie mniej niż w roku 2005.
- Największą grupę zarejestrowanych bezrobotnych – podobnie jak w końcu poprzednich lat - stanowiły osoby bez zawodu (ponad 25%). Jednakże ich odsetek w ogólnej liczbie bezrobotnych zdecydowanie rośnie od 2005 roku (2005 - 14%, 2006 - 19%, 2007 – 25%).
- Prawie połowę wszystkich bezrobotnych, stanowią osoby nie posiadające zawodu oraz zarejestrowane w dziewięciu zawodach: *Sprzedawca, Pracownik biurowy [Zawód szkolny: Technik prac biurowych], Sprzątaczką, Ślusarz, Asystent ekonomiczny [zawód szkolny: Technik ekonomista], Ekonomista, Kucharz, Dozorca, Technik mechanik*
- Zmniejszył się odsetek osób długotrwale bezrobotnych (pozostających w rejestrze urzędu pracy łącznie przez okres ponad 12 miesięcy w okresie ostatnich 2 lat). Stanowiły one 21% ogółu bezrobotnych (w 2007 roku - 32%). Ponad 60% tej grupy osób to kobiety.
- W grupie zawodów o największej liczbie długotrwale bezrobotnych aż 8 (*pracownik biurowy, asystent ekonomiczny, sprzedawca, sprzątaczką, ślusarz, dozorca i pomoc kuchenna oraz bez zawodu*) utrzymuje się w pierwszej „10” od 2005 roku.
- Tylko 2% ogólnej liczby bezrobotnych stanowili absolwenci szkół lub uczelni.
- Ponad 25% tej grupy, to osoby bez zawodu, w większości absolwenci liceów ogólnokształcących lub profilowanych. Pozytywnym faktem jest zmniejszająca się corocznie ich liczba (2005 – 116, 2006 – 82, 2007 – 31, 2008 – 26).
- W roku 2008 zarejestrowano w Powiatowym Urzędzie Pracy 7828 ofert pracy z zakładów pracy Gliwic.
- Największe zapotrzebowanie (ponad 6% wszystkich ofert) dotyczyło zawodu *pracownicy biurowi*. Poszukiwani byli również *robotnicy budowlani i gospodarczy*.
- Cztery zawody: *robotnik budowlany, sprzedawca, pracownik biurowy, magazynier* utrzymują się w pierwszej dziesiątce zawodów o największym zapotrzebowaniu na rynku pracy, od 2005 roku.
- Największa liczba bezrobotnych (według sekcji PKD) - była ostatnio zatrudniona w zakładach pracy należących do sekcji „Przetwórstwo przemysłowe” (prawie 32% ogółu bezrobotnych) oraz „Handel hurtowy i detaliczny; naprawa pojazdów mechanicznych, motocykli oraz artykułów użytku osobistego i domowego” (ponad 29%). W tych sekcjach oraz w sekcji „Obsługa

nieruchomości, wynajem i usługi związane z prowadzeniem działalności gospodarczej” wystąpiło największe zapotrzebowanie na pracowników.

- Na podstawie wygenerowanych danych zidentyfikowano w 2008 roku 291 elementarnych grup zawodowych oraz 788 zawodów/specjalności. W 78% (616) zawodów wystąpiły rejestracje bezrobotnych, natomiast w 50% (396) zarejestrowano oferty pracy.
- Spośród nich wyodrębniono zawody deficytowe (czyli poszukiwane na rynku pracy) i nadwyżkowe (na które występuje na rynku pracy mniejsze zapotrzebowanie niż liczba osób poszukujących pracy w tym zawodzie) oraz wykazujące równowagę.
- Zawody wykazujące równowagę, nie wpływające na zmiany na rynku pracy, stanowią 65% wszystkich zawodów.
- W połowie z tych zawodów odnotowano w badanym okresie pojedyncze rejestracje bezrobotnych przy całkowitym braku ofert albo odwrotnie, pojedyncze rejestracje ofert pracy przy całkowitym braku bezrobotnych.
- W 2008 zmieniła się struktura zawodów deficytowych i nadwyżkowych, w porównaniu z poprzednimi latami.
- Zawody deficytowe stanowiły 16% wszystkich zawodów.
- Ponad 64% zawodów deficytowych, to zawody na poziomie wykształcenia zasadniczego zawodowego.
- W grupie 30 najbardziej deficytowych zawodów tylko jeden (*Programista - 213201*) jest na poziomie wykształcenia wyższego, ale aż 9 na poziomie wykształcenia średniego).
- Zawody nadwyżkowe stanowiły 19% ogólnej liczby zawodów.
- Największy odsetek zawodów nadwyżkowych stanowią zawody na poziomie wykształcenia wyższego.
- Spośród 30 najbardziej nadwyżkowych zawodów aż 26, to zawody na poziomie wykształcenia wyższego i średniego. Zawód: *Technik telekomunikacji (311402)* oraz grupa osób *bez zawodu* są w czołówce zawodów nadwyżkowych od końca 2005 roku.
- Najbardziej nadwyżkową grupą jest grupa osób *Bez zawodu*.

IV. WNIOSKI

1. Liczba bezrobotnych systematycznie spada od I-półrocza 2005 roku i na koniec 2008 roku była 2,5 razy mniejsza niż w 2005.
2. Największą grupę zarejestrowanych bezrobotnych – podobnie jak w końcu 2005 roku - stanowią osoby bez zawodu (25%). Grupę tę charakteryzuje znaczna fluktuacja, o czym

świadczy niewielki wskaźnik długotrwałego bezrobocia. Pozytywnym faktem jest zmniejszająca się corocznie liczba absolwentów w tej grupie.

3. Należy zmienić strukturę kształcenia – w tym kształcenia zawodowego – i kształcić w zawodach deficytowych, a nie nadwyżkowych.
4. W porównaniu z końcem roku 2005, w dalszym ciągu wśród zawodów nadwyżkowych o wysokim wskaźniku intensywności nadwyżki zawodu oraz znaczącej nadwyżce podaży siły roboczej znajdowały się głównie zawody na poziomie wykształcenia średniego lub wyższego, natomiast wśród zawodów deficytowych o wysokim wskaźniku intensywności deficytu zawodu oraz znaczącym deficycie podaży siły roboczej znajdowały się zawody robotnicze.
5. Szczegółowe wnioski dotyczące monitoringu zawodów deficytowych i nadwyżkowych będzie można sformułować dopiero po opracowaniu raportu rocznego zawierającego oprócz analizy zawodów deficytowych i nadwyżkowych za miniony rok kalendarzowy (2 badania) również analizę zawodów deficytowych i nadwyżkowych w oparciu o badania sondażowe przeprowadzone w zakładach pracy i szkołach. Wynika to z definicji monitoringu zawodów deficytowych i nadwyżkowych, który należy rozumieć jako **proces** systematycznego obserwowania zjawisk zachodzących na rynku pracy dotyczących kształtowania popytu na pracę i podaży zasobów pracy.

Opracował: Andrzej Kasperek