



POWIATOWY URZĄD PRACY W GLIWICACH

PLAC INWALIDÓW WOJENNYCH 12, 44-100 GLIWICE
tel. (32) 231-18-41, fax (32) 231-59-66,
e-mail: sekretariat@pup.gliwice.pl <http://www.pup.gliwice.pl>



MONITORING ZAWODÓW DEFICYTOWYCH I NADWYŻKOWYCH W POWIECIE GLIWICKIM W 2016 ROKU

Gliwice, kwiecień 2017

SPIS TREŚCI

Wstęp	2
Analiza ogólnej sytuacji na rynku pracy.....	3
Ranking zawodów deficytowych i nadwyżkowych	6
Analiza umiejętności i uprawnień.....	8
Analiza rynku edukacyjnego	10
Analiza uczniów ostatnich klas szkół ponadgimnazjalnych	11
Analiza absolwentów szkół ponadgimnazjalnych.....	12
Analiza lokalnego rynku pracy na bazie badania kwestionariuszowego	13
Prognoza lokalnego rynku pracy	28
Podsumowanie	34
Informacja sygnałna	36
Spis tabel	37
Spis rysunków	38
Załącznik 1. Rynek pracy	39
Załącznik 2. Rynek edukacyjny	52

WSTĘP

Podstawą prawną sporządzenia niniejszego raportu jest Ustawa z dnia 20 kwietnia 2004 roku, o promocji zatrudnienia i instytucjach rynku pracy (Dz. U. 2016 poz. 645 z późn. zm.) zgodnie z którą, prowadzenie monitoringu zawodów deficytowych i nadwyżkowych jest jednym z zadań samorządu województwa oraz samorządu powiatu w zakresie polityki rynku pracy.

Raport został stworzony w oparciu o zalecenia metodyczne przygotowane w ramach projektu „Opracowanie nowych zaleceń metodycznych prowadzenia monitoringu zawodów deficytowych i nadwyżkowych na lokalnym rynku pracy”, zamieszczone na stronie www.mz.praca.gov.pl.

Główne źródła danych wykorzystane w niniejszym raporcie to dane z systemu Syriusz, dane z Systemu Informacji Oświatowej MEN, wyniki badania ofert pracy w Internecie oraz wyniki badania kwestionariuszowego przedsiębiorstw.

Podstawowe mierniki, jakie zastosowano w monitoringu do określenia deficytu bądź nadwyżki to:

- wskaźnik dostępności ofert pracy,
- wskaźnik długotrwałego bezrobocia,
- wskaźnik płynności bezrobotnych.

Zmienne, jakie zostały wykorzystane do budowy wymienionych wskaźników to:

- \bar{B}_t^k – średniomiesięczna liczba bezrobotnych w grupie zawodów k w okresie t,
- \bar{O}_t^k – średniomiesięczna liczba dostępnych ofert pracy w grupie zawodów k w okresie t,
- B_t^k – liczba zarejestrowanych bezrobotnych w grupie zawodów k na koniec okresu t,
- DB_t^k – liczba długotrwanie bezrobotnych w grupie zawodów k na koniec okresu t,
- NB_t^k – napływ bezrobotnych w grupie zawodów k w okresie t,
- OB_t^k – odpływ bezrobotnych w grupie zawodów k w okresie t.

Wskaźnik dostępności ofert pracy obliczony został według wzoru: $B / O_t^k = \frac{\bar{B}_t^k}{\bar{O}_t^k}$

Miernik informuje o dostępności ofert pracy dla bezrobotnych w danej elementarnej grupie zawodów. Im wyższa jego wartość, tym niższa dostępność ofert pracy, czyli mniejsza szansa na znalezienie zatrudnienia w danej grupie zawodów. Wartość wskaźnika można interpretować, jako przeciętną liczbę osób bezrobotnych przypadających na 1 ofertę pracy.

Wskaźnik długotrwałego bezrobocia obliczony został według wzoru: $WDB_t^k = \frac{DB_t^k}{B_t^k} * 100$

Miernik informuje o tym, jaki odsetek bezrobotnych w danej elementarnej grupie zawodów stanowią długotrwanie bezrobotni. Im większa wartość wskaźnika, tym więcej osób jest długotrwanie bezrobotnych w danej grupie zawodów.

Wskaźnik płynności bezrobotnych został obliczony według wzoru: $WPB_t^k = \frac{OB_t^k}{NB_t^k}$

Miernik informuje o tym, jaki jest kierunek i natężenie ruchu bezrobotnych w elementarnej grupie zawodów. Wartość miernika równa 1 oznacza, że odpływ bezrobotnych jest równy napływowi, przez co ich liczba nie ulega zmianie. Wartość miernika mniejsza od 1 oznacza, że napływ przewyższa odpływ, co świadczy o wzroście liczby bezrobotnych. Z kolei wartość miernika większa od 1 oznacza, że odpływ przewyższa napływ, zatem nastąpił spadek liczby bezrobotnych w danej grupie zawodów.

ANALIZA OGÓLNEJ SYTUACJI NA RYNKU PRACY

Liczba zarejestrowanych bezrobotnych w powiecie gliwickim na koniec grudnia 2016 roku wyniosła 2522 osób, co stanowi o 578 osób mniej niż w analogicznym okresie 2015 roku. Stopa bezrobocia na koniec grudnia 2016 roku wyniosła 7,0%.

Dokonując analizy liczby osób bezrobotnych zarejestrowanych w powiecie gliwickim według elementarnych grup zawodów (stan na koniec grudnia 2016 roku), dostrzega się, że największa liczba bezrobotnych zarejestrowana była w grupie następujących zawodów: Sprzedawcy sklepowi (ekspedienci) (255), Ślusarze i pokrewni (86), Robotnicy wykonujący prace proste w przemyśle gdzie indziej niesklasyfikowani (59), Pracownicy obsługi biurowej (55), Kucharze (54), Murarze i pokrewni (46), Elektromechanicy i elektromonterzy (45), Średni personel do spraw statystyki i dziedzin pokrewnych (44), Mechanicy maszyn i urządzeń rolniczych i przemysłowych (44), Górnicy podziemnej i odkrywkowej eksploatacji złóż i pokrewni (42), Fryzjerzy (41), Pomoce i sprzętaczk biurowe, hotelowe i pokrewne (41), Piekarze, cukiernicy i pokrewni (38), Robotnicy wykonujący prace proste w budownictwie ogólnym (37), Mechanicy pojazdów samochodowych (31), Krawcy, kuśnierze, kapelusznicy i pokrewni (29), Ogrodnicy (26), Technicy mechanicy (23), Robotnicy wykonujący prace proste w budownictwie drogowym, wodnym i pokrewni (23), Magazynierzy i pokrewni (22).

Największy napływ osób bezrobotnych w 2016 roku miał miejsce w przypadku następujących grup zawodów: Sprzedawcy sklepowi (ekspedienci) (432), Ślusarze i pokrewni (145), Robotnicy wykonujący prace proste w przemyśle gdzie indziej niesklasyfikowani (111), Kucharze (105), Średni personel do spraw statystyki i dziedzin pokrewnych (89), Pracownicy obsługi biurowej (79), Mechanicy pojazdów samochodowych (79), Murarze i pokrewni (77), Fryzjerzy (74), Piekarze, cukiernicy i pokrewni (72), Elektromechanicy i elektromonterzy (70), Magazynierzy i pokrewni (69), Mechanicy maszyn i urządzeń rolniczych i przemysłowych (69), Robotnicy wykonujący prace proste w budownictwie ogólnym (58), Górnicy podziemnej i odkrywkowej eksploatacji złóż i pokrewni (57), Pomoce i sprzętaczk biurowe, hotelowe i pokrewne (56), Technicy mechanicy (51), Nauczyciele gimnazjów i szkół ponadgimnazjalnych (z wyjątkiem nauczycieli kształcenia zawodowego) (41), Technicy budownictwa (37), Krawcy, kuśnierze, kapelusznicy i pokrewni (37).

W celu identyfikacji grup zawodów, w których występuje największy odsetek osób długotrwale bezrobotnych, dokonano analizy wskaźnika długotrwałego bezrobocia. Wskaźnik ten informuje o tym, jaki odsetek bezrobotnych w danej grupie zawodów stanowią długotrwale bezrobotni. Im wyższa wartość wskaźnika, tym więcej osób jest długotrwale bezrobotnych. W 2016 roku, w przypadku 51 elementarnych grup zawodów, wskaźnik długotrwałego bezrobocia wyniósł 100%, co oznacza, że każdy bezrobotny w danej grupie jest osobą długotrwale bezrobotną. Zawody, przy których odnotowano 100% wskaźnik długotrwałego bezrobocia to: Kierownicy do spraw produkcji przemysłowej, Nauczyciele kształcenia zawodowego, Specjaliści do spraw wychowania małego dziecka, Analitycy systemów komputerowych i programiści gdzie indziej niesklasyfikowani, Specjaliści do spraw sieci komputerowych, Artyści plastycy, Choreografowie i tancerze, Operatorzy urządzeń energetycznych, Operatorzy urządzeń do spalania odpadów, uzdatniania wody i pokrewni, Kontrolerzy (sterowniczy) procesów przemysłowych gdzie indziej niesklasyfikowani, Technicy analityki medycznej, Optycy okularowi, Średni personel do spraw zdrowia gdzie indziej niesklasyfikowany, Policjanci, Pracownicy wsparcia rodziny, pomocy społecznej i pracy socjalnej, Instruktorzy fitness i rekreacji ruchowej, Fotografowie, Muzycy i pokrewni, Maszynistki i operatorzy edytorów tekstu, Windykatorzy i pokrewni, Pracownicy do spraw statystyki, finansów i ubezpieczeń, Pracownicy do spraw transportu, Listonosze i pokrewni, Przewodnicy turystyczni i piloci wycieczek, Pracownicy obsługi technicznej

biur, hoteli i innych obiektów, Opiekunowie dziecięcy, Pracownicy opieki osobistej w ochronie zdrowia i pokrewni gdzie indziej niesklasyfikowani, Hodowcy zwierząt gdzie indziej niesklasyfikowani, Rolnicy produkcji roślinnej i zwierzęcej pracujący na własne potrzeby, Betoniarze, betoniarze zbrojarze i pokrewni, Robotnicy budowy dróg, Szklarze, Robotnicy przygotowujący i wznoszący konstrukcje metalowe, Mechanicy precyzyjni, Rzemieślnicy gdzie indziej niesklasyfikowani, Drukarze, Monterzy linii elektrycznych, Robotnicy zwalczania szkodników i chwastów, Operatorzy urządzeń wiertniczych i wydobywczych ropy, gazu i innych surowców, Operatorzy maszyn i urządzeń do produkcji i przetwórstwa metali, Operatorzy maszyn do produkcji wyrobów gumowych, Operatorzy maszyn do produkcji wyrobów papierniczych, Operatorzy maszyn i urządzeń do produkcji wyrobów spożywczych i pokrewni, Operatorzy maszyn i urządzeń do obróbki drewna, Operatorzy urządzeń do produkcji wyrobów szklanych i ceramicznych, Operatorzy innych maszyn i urządzeń przetwórczych gdzie indziej niesklasyfikowani, Monterzy sprzętu elektrycznego, Maszyniści kolejowi i metra, Robotnicy wykonujący prace proste w hodowli zwierząt, Sortowacze odpadów, Gońcy, bagażowi i pokrewni.

Analizie poddano również wskaźnik płynności bezrobotnych, który wskazuje na kierunek i natężenie ruchu bezrobotnych w danej grupie zawodów. Wskaźnik liczony jest jako stosunek odpływu osób bezrobotnych w danej grupie zawodów w 2016 roku, do ich napływu. Wartość wskaźnika wyższa niż 1 oznacza, że odpływ przewyższa napływ, co wskazuje na spadek bezrobotnych w danym zawodzie. Wartość wskaźnika mniejsza niż 1 oznacza natomiast, że napływ przewyższa odpływ, co świadczy o wzroście liczby bezrobotnych w danej grupie zawodów. Najwyższe wartości wskaźnika płynności bezrobotnych w 2016 roku odnotowano w przypadku następujących grup zawodów: Operatorzy innych maszyn i urządzeń przetwórczych gdzie indziej niesklasyfikowani (7,00), Analitycy systemów komputerowych i programiści gdzie indziej niesklasyfikowani (3,00), Technicy leśnictwa (3,00), Pośrednicy usług biznesowych gdzie indziej niesklasyfikowani (3,00), Pracownicy usług ochrony gdzie indziej niesklasyfikowani (3,00), Rolnicy upraw mieszanych (3,00), Betoniarze, betoniarze zbrojarze i pokrewni (3,00), Kowale i operatorzy pras kuźniczych (3,00), Formowacze wyrobów szklanych, krajacze i szlifierze szkła (3,00), Rękodzielnicy wyrobów z tkanin, skóry i pokrewnych materiałów (3,00), Kaletnicy, rymarze i pokrewni (3,00), Operatorzy maszyn do wyprawiania futer i skór (3,00), Specjaliści do spraw wychowania małego dziecka (2,50), Pracownicy opieki osobistej w ochronie zdrowia i pokrewni gdzie indziej niesklasyfikowani (2,20), Kierownicy do spraw strategii i planowania (2,00), Kierownicy do spraw innych typów usług gdzie indziej niesklasyfikowani (2,00), Specjaliści do spraw ratownictwa medycznego (2,00), Specjaliści do spraw społecznych (2,00), Średni personel z dziedziny prawa i pokrewny (2,00), Sekretarki (ogólne) (2,00), Pracownicy do spraw transportu (2,00), Pracownicy działów kadr (2,00), Konduktorzy i pokrewni (2,00), Monterzy konstrukcji budowlanych i konserwatorzy budynków (2,00), Robotnicy zwalczania szkodników i chwastów (2,00), Operatorzy maszyn do produkcji wyrobów papierniczych (2,00), Monterzy sprzętu elektrycznego (2,00), Maszyniści kolejowi i metra (2,00), Układacze towarów na półkach (2,00), Ładowacze nieczystości (2,00).

Najniższe wartości wskaźnika płynności bezrobotnych w 2016 roku odnotowano z kolei w zawodach: Kierownicy w instytucjach opieki nad dziećmi (0,00), Kierownicy w instytucjach usług wyspecjalizowanych gdzie indziej niesklasyfikowani (0,00), Specjaliści w zakresie rolnictwa, leśnictwa i pokrewni (0,00), Architekci krajobrazu (0,00), Lekarze weterynarii bez specjalizacji lub w trakcie specjalizacji (0,00), Nauczyciele kształcenia zawodowego (0,00), Projektanci aplikacji sieciowych i multimedii (0,00), Dziennikarze (0,00), Osoby dozoru ruchu w górnictwie (0,00), Oficerowie pokładowi, piloci żeglugi i pokrewni (0,00), Piloci statków powietrznych i personel pokrewny (0,00), Organizatorzy konferencji i imprez (0,00), Technicy sieci internetowych (0,00), Operatorzy wprowadzania danych (0,00), Pracownicy biur informacji (0,00), Technicy archiwistów i pokrewni (0,00), Przewodnicy turystyczni i piloci wycieczek (0,00), Właściciele sklepów (0,00), Monterzy izolacji (0,00), Monterzy i konserwatorzy instalacji klimatyzacyjnych i chłodniczych (0,00).

W tabeli 1 zaprezentowano wskaźnik zróżnicowania ofert pracy według wielkich grup zawodów. W pierwszej kolejności dokonano kalkulacji wskaźników struktury ofert pracy, które stanowią iloraz przeciętnej liczby ofert pracy w grupie zawodów k do całkowitej liczby ofert pracy w danym okresie sprawozdawczym. W następnej kolejności wyliczone zostały wskaźniki zróżnicowania struktury ofert pracy, których budowa opiera się na porównaniu i wyliczeniu relacji wskaźnika struktury ofert pracy w PUP i wskaźnika struktury ofert pracy w Internecie. Wskaźnik zróżnicowania ofert pracy został obliczony według poniższego wzoru:

$$WNO_t^k = \frac{WSO_{t,PUP}^k}{WSO_{t,inter.}^k},$$

gdzie:

$WSO_{t,PUP}^k$ – wskaźnik struktury ofert pracy w PUP,

$WSO_{t,inter.}^k$ – wskaźnik struktury ofert pracy w Internecie.

Wartość wskaźnika zróżnicowania ofert pracy mniejsza od 1 oznacza grupę zawodów, w której oferty pracy są zgłaszane przede wszystkim poza PUP, co oznacza, że pracodawcy znacznie częściej oferują pracę za pośrednictwem portali internetowych dla tych zawodów. Wartość wskaźnika większa od 1 oznacza natomiast grupę zawodów, w której oferty pracy są zgłaszane przede wszystkim do PUP, czyli pracodawcy znacznie częściej poszukują pracowników za pośrednictwem PUP niż w Internecie. Na podstawie danych zawartych w tabeli 1, do grupy zawodów, które przede wszystkim zgłaszane są poza PUP zalicza się: pracowników usług i sprzedawców, specjalistów oraz techników i inny średni personel.

Tabela 1. Oferty pracy w 2016 roku

Nazwa wielkiej grupy zawodów	CBOP (PUP+OHP+EURES)	Internet	Razem
w liczbach bezwzględnych			
Ogółem	2070	454	2524
PRZEDSTAWICIELE WŁADZ PUBLICZNYCH, WYŻSI URZĘDNICY I KIEROWNICY	13	30	43
SPECJALIŚCI	133	87	220
TECHNICY I INNY ŚREDNI PERSONEL	96	71	167
PRACOWNICY BIUROWI	162	30	192
PRACOWNICY USŁUG I SPRZEDAWCY	383	143	526
ROLNICY, OGRODNICY, LEŚNICY I RYBACY	58	0	58
ROBOTNICY PRZEMYSŁOWI I RZEMIEŚLNICY	539	33	572
OPERATORZY I MONTERZY MASZYN I URZĄDZEŃ	322	45	367
PRACOWNICY WYKONUJĄCY PRACE PROSTE	364	15	379
wskaźnik struktury według źródeł			
PRZEDSTAWICIELE WŁADZ PUBLICZNYCH, WYŻSI URZĘDNICY I KIEROWNICY	30,23%	69,77%	100%
SPECJALIŚCI	60,45%	39,55%	100%
TECHNICY I INNY ŚREDNI PERSONEL	57,49%	42,51%	100%
PRACOWNICY BIUROWI	84,38%	15,63%	100%
PRACOWNICY USŁUG I SPRZEDAWCY	72,81%	27,19%	100%
ROLNICY, OGRODNICY, LEŚNICY I RYBACY	100,00%	0,00%	100%
ROBOTNICY PRZEMYSŁOWI I RZEMIEŚLNICY	94,23%	5,77%	100%
OPERATORZY I MONTERZY MASZYN I URZĄDZEŃ	87,74%	12,26%	100%
PRACOWNICY WYKONUJĄCY PRACE PROSTE	96,04%	3,96%	100%
wskaźnik struktury wg grup w poszczególnych źródłach			Wskaźnik zróżnicowania (PUP vs. Internet)
PRZEDSTAWICIELE WŁADZ PUBLICZNYCH, WYŻSI URZĘDNICY I KIEROWNICY	0,63%	6,61%	0,10

Nazwa wielkiej grupy zawodów	CBOP (PUP+OHP+EURES)	Internet	Razem
SPECJALIŚCI	6,43%	19,16%	0,34
TECHNICY I INNY ŚREDNI PERSONEL	4,64%	15,64%	0,30
PRACOWNICY BIUROWI	7,83%	6,61%	1,18
PRACOWNICY USŁUG I SPRZEDAWCY	18,50%	31,50%	0,59
ROLNICY, OGRODNICY, LEŚNICY I RYBACY	2,80%	0,00%	
ROBOTNICY PRZEMYSŁOWI I RZEMIEŚLNICY	26,04%	7,27%	3,58
OPERATORZY I MONTERZY MASZYN I URZĄDZEŃ	15,56%	9,91%	1,57
PRACOWNICY WYKONUJĄCY PRACE PROSTE	17,58%	3,30%	5,32

RANKING ZAWODÓW DEFICYTOWYCH I NADWYŻKOWYCH

W niniejszym podrozdziale zaprezentowano ranking zawodów deficytowych i nadwyżkowych w powiecie w 2016 roku. Zawody deficytowe zostały zdefiniowane jako te, dla których liczba ofert pracy przewyższa liczbę bezrobotnych, odsetek osób długotrwale bezrobotnych jest nieznaczny, a odpływ bezrobotnych przewyższa ich napływ w 2016 roku. Do zawodów maksymalnie deficytowych, tzn. takich, które wyróżniają się brakiem osób bezrobotnych, zaliczono następujące grupy zawodów: Pracownicy domowej opieki osobistej, Operatorzy maszyn do szycia. Do grupy zawodów deficytowych zaliczono przedstawicieli następujących zawodów: Specjaliści do spraw szkoleń zawodowych i rozwoju kadr, Pracownicy działów kadr, Tynkarze i pokrewni, Projektanci grafiki i multimediiów. W tabeli 2 zaprezentowano listę zawodów deficytowych wraz ze wskaźnikiem dostępności ofert pracy (B/O_t^k). Wartość wskaźnika mniejsza od 1 oznacza, że przeciętnie każdy bezrobotny z danej elementarnej grupy zawodów ma szansę znaleźć pracę, bowiem liczba dostępnych ofert pracy przewyższa liczbę bezrobotnych.

Tabela 2. Ranking elementarnych grup zawodów maksymalnie deficytowych i deficytowych w 2016 roku

MAKSYMALNY DEFICYT*								
Kod	Elementarna grupa zawodów			Liczba dostępnych ofert pracy (O_t^k)			Odsetek ofert subsydiowanych w CBOP (PUP+OHP+EURES) (%)	Odsetek miejsc aktywizacji zawodowej (%)
5322	Pracownicy domowej opieki osobistej			10				0,00
8153	Operatorzy maszyn do szycia			0			0,00	0,00
DEFICYT								
Kod	Elementarna grupa zawodów	\bar{B}_t^k	\bar{O}_t^k	B/O_t^k	WDB_t^k	WPB_t^k	Odsetek ofert subsydiowanych w CBOP (PUP+OHP+EURES) (%)	Odsetek miejsc aktywizacji zawodowej (%)
2424	Specjaliści do spraw szkoleń zawodowych i rozwoju kadr	0,17	0,50	0,33			40,00	20,00
4415	Pracownicy działów kadr	0,17	0,42	0,40		2,00	60,00	0,00
7123	Tynkarze i pokrewni	0,50	1,17	0,43		1,00	0,00	0,00
2166	Projektanci grafiki i multimediiów	0,92	1,42	0,65		1,33	17,65	11,76

*W przypadku maksymalnego deficytu liczba bezrobotnych równa jest zero.

Zawody nadwyżkowe zostały zdefiniowane jako zawody, dla których liczba ofert pracy jest niższa niż liczba bezrobotnych, występuje relatywnie wysoki odsetek długotrwale bezrobotnych, a napływ bezrobotnych przewyższa ich odpływ w analizowanym okresie. Do zawodów maksymalnie nadwyżkowych, czyli takich, dla których nie zgłoszono żadnej oferty pracy w 2016 roku, zaliczono następujące grupy zawodów: Rolnicy

produkcji roślinnej i zwierzęcej, Nauczyciele kształcenia zawodowego, Przewodnicy turystyczni i piloci wycieczek, Zawody nadwyżkowe w 2016 roku w powiecie to z kolei: Pracownicy administracyjni i sekretarze biura zarządu, Ogrodnicy, Ślusarze i pokrewni, Górnicy podziemnej i odkrywkowej eksploatacji złóż i pokrewni, Pracownicy wykonujący prace proste gdzie indziej niesklasyfikowani. W tabeli 3 zaprezentowano listę zawodów nadwyżkowych wraz ze wskaźnikiem dostępności ofert pracy (B/O_t^k). Im wyższa wartość wskaźnika, tym mniejsza szansa na znalezienie zatrudnienia w danej elementarnej grupie zawodów.

Tabela 3. Ranking elementarnych grup zawodów maksymalnie nadwyżkowych i nadwyżkowych w 2016 roku

MAKSYMALNA NADWYŻKA*								
Kod	Elementarna grupa zawodów	Liczbę bezrobotnych						
6130	Rolnicy produkcji roślinnej i zwierzęcej	10						
2320	Nauczyciele kształcenia zawodowego	1						
5113	Przewodnicy turystyczni i piloci wycieczek	1						
NADWYŻKA								
Kod	Elementarna grupa zawodów	\bar{B}_t^k	\bar{O}_t^k	B/O_t^k	WDB_t^k	WPB_t^k	Odsetek ofert subsydiowanych w CBOP (PUP+OHP+EURES) (%)	Odsetek miejsc aktywizacji zawodowej (%)
3343	Pracownicy administracyjni i sekretarze biura zarządu	21,25	0,50	42,50	61,90	0,90	16,67	0,00
6113	Ogrodnicy	24,92	1,00	24,92	69,23	0,85	58,33	58,33
7222	Ślusarze i pokrewni	87,83	4,83	18,17	59,30	0,99	3,13	0,00
8111	Górnicy podziemnej i odkrywkowej eksploatacji złóż i pokrewni	42,58	5,83	7,30	69,05	0,98	0,00	0,00
9629	Pracownicy wykonujący prace proste gdzie indziej niesklasyfikowani	13,00	6,17	2,11	61,54	0,85	34,62	30,77

*W przypadku maksymalnej nadwyżki liczba ofert pracy równa jest zero.

Zawody zrównoważone to takie, na które zapotrzebowanie jest zbliżone do liczby bezrobotnych. W metodologii opracowywania niniejszego raportu przyjęto, że zawody zrównoważone to takie, dla których liczba ofert pracy jest zbliżona do liczby zarejestrowanych bezrobotnych, odsetek bezrobotnych długotrwale jest nieznaczny, a odpływ bezrobotnych przewyższył ich napływ w 2016 roku. W rankingu zawodów zrównoważonych w 2016 roku w powiecie gliwickim wyróżniono agentów sprzedaży bezpośredniej.

Tabela 4. Grupy zawodów zrównoważonych w 2016 roku

RÓWNOWAGA						
Kod	Elementarna grupa zawodów	\bar{B}_t^k	\bar{O}_t^k	B/O_t^k	Odsetek ofert subsydiowanych w CBOP (PUP+OHP+EURES) (%)	Odsetek miejsc aktywizacji zawodowej (%)
5243	Agenci sprzedaży bezpośredniej	0,42	0,42	1,00	-	0,00

ANALIZA UMIEJĘTNOŚCI I UPRAWNIENI

Zgodnie z obowiązującą metodologią prowadzenia monitoringu zawodów deficytowych i nadwyżkowych, niniejszy rozdział prezentuje porównanie umiejętności i uprawnień wymaganych w ofertach pracy (zgłaszanych do PUP, zamieszczanych w Internecie oraz w BIP¹) z uprawnieniami posiadanymi przez bezrobotnych (zgłaszanych do PUP). Celem przeprowadzonej analizy jest wskazanie niedopasowań w strukturze kwalifikacyjno-zawodowej. Zestawienie popytu i podaży na umiejętności i uprawnienia w podziale na wielkie grupy zawodów, pozwoliło określić, czy cechy posiadane przez bezrobotnych w danych grupach zawodów są poszukiwane przez pracodawców w ofertach pracy. Jeśli większość umiejętności i uprawnień, które najczęściej posiadają bezrobotni pokrywają się z tymi, które występują po popytowej stronie rynku pracy – to można wysnuć wniosek o równowadze na rynku pracy w tym zakresie. Natomiast, gdy w wyniku przeprowadzonej analizy – umiejętności i uprawnienia poszukiwane przez pracodawców w ofertach pracy są zupełnie inne, niż te posiadane przez bezrobotnych w danej grupie zawodów – można wysnuć wniosek o niedopasowaniu struktury kwalifikacyjno-zawodowej na badanym rynku pracy.

Skorelowanie popytu i podaży na umiejętności i uprawnienia na lokalnym rynku pracy w podziale na wielkie grupy zawodów, umożliwi ocenę dopasowania umiejętności i uprawnień osób bezrobotnych w danych grupach zawodów do oczekiwań i potrzeb pracodawców widocznych w ofertach pracy. W przypadku, gdy umiejętności i uprawnienia, które najczęściej posiadają bezrobotni z powiatu gliwickiego pokrywają się z tymi, których oczekują pracodawcy, zachodzi równowaga na rynku pracy w tym aspekcie. Z analizy wynika, że w 2016 roku najlepsze dopasowanie umiejętności i uprawnień osób bezrobotnych w danych grupach zawodów do oczekiwań i potrzeb pracodawców występowało w grupach zawodów pracownicy usług i sprzedawcy oraz pracownicy wykonujący prace proste. W 2015 roku byli to również pracownicy biurowi, a także pracownicy usług i sprzedawcy. Zarówno w 2015, jak i 2016 roku najniższy poziom dopasowania odnotowano w grupie zawodów rolnicy, ogrodnicy, leśnicy i rybacy.

Poniższa tabela prezentuje kompletne zestawienie umiejętności wymaganych w ofertach pracy (strona popytowa rynku pracy) oraz umiejętności posiadanych przez bezrobotnych (strona podaźowa rynku pracy).

Tabela 5. Umiejętności i uprawnienia według wielkich grup zawodów w 2016 roku

Kod	Wielka grupa zawodów	STRONA PODAŻOWA RYNKU PRACY		STRONA POPYTOWA RYNKU PRACY	
		Umiejętności posiadane przez bezrobotnych	Odsetek bezrobotnych (%)*	Umiejętności wymagane w ofertach pracy	Odsetek ofert pracy (%)**
1	PRZEDSTAWICIELE WŁADZ PUBLICZNYCH, WYŻSI URZĘDNICY I KIEROWNICY	Współpraca w zespole	46,88	Komunikacja ustna/ komunikatywność	36,67
		Wykonywanie obliczeń	40,63	Przedsiębiorczość, inicjatywność, kreatywność	33,33
		Komunikacja ustna/ komunikatywność	37,50	Zarządzanie ludźmi/ przywództwo	31,11
		Sprawność psychofizyczna i psychomotoryczna	37,50	Planowanie i organizacja pracy własnej	28,89
		Obsługa komputera i wykorzystanie Internetu	34,38	Obsługa komputera i wykorzystanie Internetu	23,33
2	SPECJALIŚCI	Sprawność psychofizyczna i psychomotoryczna	42,71	Planowanie i organizacja pracy własnej	12,30
		Współpraca w zespole	42,71	Komunikacja ustna/ komunikatywność	11,76
		Obsługa komputera i wykorzystanie Internetu	40,70	Zarządzanie ludźmi/ przywództwo	9,20

¹ Biuletyn Informacji Publicznej

Kod	Wielka grupa zawodów	STRONA PODAŻOWA RYNKU PRACY		STRONA POPYTOWA RYNKU PRACY	
		Umiejętności posiadane przez bezrobotnych	Odsetek bezrobotnych (%)*	Umiejętności wymagane w ofertach pracy	Odsetek ofert pracy (%)**
		Czytanie ze zrozumieniem i pisanie tekstów w języku polskim	38,19	Obsługa komputera i wykorzystanie Internetu	8,02
		Komunikacja ustna/ komunikatywność	38,19	Znajomość języków obcych	8,02
3	TECHNICZY I INNY ŚREDNI PERSONEL	Współpraca w zespole	49,16	Czytanie ze zrozumieniem i pisanie tekstów w języku polskim	42,25
		Obsługa komputera i wykorzystanie Internetu	48,83	Planowanie i organizacja pracy własnej	28,17
		Sprawność psychofizyczna i psychomotoryczna	48,16	Wywieranie wpływu	14,08
		Czytanie ze zrozumieniem i pisanie tekstów w języku polskim	41,14	Współpraca w zespole	12,68
		Planowanie i organizacja pracy własnej	38,13	Komunikacja ustna/ komunikatywność	12,42
4	PRACOWNICY BIUROWI	Współpraca w zespole	47,65	Wykonywanie obliczeń	33,33
		Sprawność psychofizyczna i psychomotoryczna	45,64	Sprawność psychofizyczna i psychomotoryczna	13,33
		Obsługa komputera i wykorzystanie Internetu	44,30	Obsługa komputera i wykorzystanie Internetu	9,68
		Czytanie ze zrozumieniem i pisanie tekstów w języku polskim	38,26	Współpraca w zespole	8,39
		Komunikacja ustna/ komunikatywność	37,58	Komunikacja ustna/ komunikatywność	1,29
5	PRACOWNICY USŁUG I SPRZEDAWCY	Współpraca w zespole	35,46	Komunikacja ustna/ komunikatywność	11,55
		Sprawność psychofizyczna i psychomotoryczna	34,82	Współpraca w zespole	6,75
		Komunikacja ustna/ komunikatywność	25,90	Planowanie i organizacja pracy własnej	5,88
		Obsługa komputera i wykorzystanie Internetu	24,42	Obsługa, montaż i naprawa urządzeń technicznych	5,59
		Czytanie ze zrozumieniem i pisanie tekstów w języku polskim	23,99	Przedsiębiorczość, inicjatywność, kreatywność	5,59
6	ROLNICY, OGRODNICY, LEŚNICY I RYBACY	Sprawność psychofizyczna i psychomotoryczna	34,55	-	-
		Współpraca w zespole	32,73	-	-
		Czytanie ze zrozumieniem i pisanie tekstów w języku polskim	21,82	-	-
		Planowanie i organizacja pracy własnej	20,00	-	-
		Obsługa komputera i wykorzystanie Internetu	18,18	-	-
7	ROBOTNICZY PRZEMYSŁOWI I RZEMIEŚLNICY	Współpraca w zespole	36,15	Obsługa komputera i wykorzystanie Internetu	38,24
		Sprawność psychofizyczna i psychomotoryczna	35,23	Obsługa, montaż i naprawa urządzeń technicznych	9,97
		Komunikacja ustna/ komunikatywność	22,57	Sprawność psychofizyczna i psychomotoryczna	5,92
		Obsługa, montaż i naprawa urządzeń technicznych	20,00	Współpraca w zespole	1,56
		Czytanie ze zrozumieniem i pisanie tekstów w języku polskim	19,82	Planowanie i organizacja pracy własnej	0,00
8	OPERATORZY I MONTERZY MASZYN I URZĄDZEŃ	Sprawność psychofizyczna i psychomotoryczna	25,32	Sprawność psychofizyczna i psychomotoryczna	9,69
		Współpraca w zespole	21,43	Współpraca w zespole	7,14
		Komunikacja ustna/ komunikatywność	12,34	Obsługa, montaż i naprawa urządzeń technicznych	2,55
		Czytanie ze zrozumieniem i pisanie tekstów w języku polskim	11,04	Znajomość języków obcych	0,51
		Obsługa, montaż i naprawa urządzeń technicznych	10,39	Obsługa komputera i wykorzystanie Internetu	0,00
9	PRACOWNICY WYKONUJĄCY PRACE PROSTE	Sprawność psychofizyczna i psychomotoryczna	27,02	Sprawność psychofizyczna i psychomotoryczna	9,17
		Współpraca w zespole	26,61	Współpraca w zespole	1,38
		Komunikacja ustna/ komunikatywność	15,32	Planowanie i organizacja pracy własnej	0,49

Kod	Wielka grupa zawodów	STRONA PODAŻOWA RYNKU PRACY		STRONA POPYTOWA RYNKU PRACY	
		Umiejętności posiadane przez bezrobotnych	Odsetek bezrobotnych (%)*	Umiejętności wymagane w ofertach pracy	Odsetek ofert pracy (%)**
		Obsługa komputera i wykorzystanie Internetu	13,71	Obsługa, montaż i naprawa urządzeń technicznych	0,00
		Planowanie i organizacja pracy własnej	13,31	Wykonywanie obliczeń	0,00

* Odsetek bezrobotnych wyliczany jest jako iloraz stanu bezrobotnych z danym uprawnieniem w ramach wielkiej grupy zawodów do całkowitego stanu bezrobotnych w ramach wielkiej grupy zawodów.

** Odsetek ofert pracy liczony jest jako iloraz napływu ofert pracy, w których dana umiejętność lub uprawnienie jest wymagań do całkowitego napływu ofert pracy w ramach danej wielkiej grupy zawodów (PUP+Internet).

SW niniejszym rozdziale zaprezentowano również analizę osób bezrobotnych bez zawodu. Spośród tej grupy osób zarejestrowanych w Powiatowym Urzędzie Pracy (według stanu na koniec grudnia 2016 roku), największa liczba posiadała wykształcenie gimnazjalne i poniżej (296 osób). Liczną grupę reprezentowały także osoby legitymujące się wykształceniem średnim ogólnokształcącym (64 osoby). Uwzględniając strukturę osób bezrobotnych według poziomu ich wykształcenia, największy udział bezrobotnych bez zawodu dostrzega się w przypadku osób o wykształceniu gimnazjalnym i poniżej (40,05%) oraz wśród osób o wykształceniu średnim ogólnokształcącym (32,16%). Ze względu na bardzo duży udział braku danych źródłowych w odniesieniu do typu ukończonej szkoły nie ma możliwości przeanalizowania danych.

Tabela 6. Bezrobotni bez zawodu w 2016 roku

Wyszczególnienie	Bezrobotni ogółem	w tym bezrobotni bez zawodu	Odsetek bezrobotnych bez zawodu (%)*
Ogółem	2 506	415	16,56%
wg poziomu wykształcenia:			
gimnazjalne i poniżej	739	296	40,05%
zasadnicze zawodowe	738	22	2,98%
średnie ogólnokształcące	199	64	32,16%
policealne i średnie zawodowe	547	27	4,94%
wyższe	283	6	2,12%
wg typu ukończonej szkoły:			
zasadnicza szkoła zawodowa	10	0	0,00%
szkoła przysposabiająca do pracy	-	-	-
technikum	4	0	0,00%
liceum ogólnokształcące	4	1	25,00%
liceum profilowane	-	-	-
technikum uzupełniające	-	-	-
liceum uzupełniające	-	-	-
szkoła policealna	10	0	0,00%
wyższa	121	4	3,31%
brak danych źródłowych	2 357	410	17,39%

*Odsetek bezrobotnych wyliczany jest jako stosunek bezrobotnych bez zawodu wg stanu w końcu okresu sprawozdawczego do ogółu bezrobotnych w ramach danej analizowanej kategorii.

W niniejszej analizie rynku edukacyjnego zaprezentowano dane dotyczące liczby uczniów ostatnich klas szkół ponadgimnazjalnych oraz dane dotyczące absolwentów szkół. Prezentowana analiza powinna zostać wykorzystana do określenia kierunków szkoleń dla bezrobotnych oraz korekty poziomu i struktury kształcenia zawodowego na poziomie ponadgimnazjalnym i wyższym. Źródłem danych prezentowanych w niniejszej analizie jest System Informacji Oświatowej MEN.

W celu identyfikacji typów szkół, których absolwenci mają trudności ze znalezieniem pracy, w analizie zaprezentowano wskaźnik frakcji bezrobotnych wśród absolwentów, liczony na podstawie poniższego wzoru:

$$WBA_t^k = BA_t^k / A_{t-1}^k * 100 ,$$

gdzie:

BA_t^k – liczba bezrobotnych absolwentów według elementarnych grup zawodów/kierunku nauki bądź typu szkoły (zasadnicza zawodowa, średnia ogólnokształcąca, średnia zawodowa i policealna, wyższa) bądź nazwy szkoły/uczelnia – stan na koniec grudnia/maja

A_{t-1}^k – liczba absolwentów szkół ponadgimnazjalnych/wyższych według elementarnych grup zawodów/kierunku nauki bądź typu szkoły (zasadnicza zawodowa, średnia ogólnokształcąca, średnia zawodowa i policealna, wyższa) – stan za poprzedni rok szkolny/akademicki.

Wskaźnik frakcji bezrobotnych wśród absolwentów informuje, jaki odsetek absolwentów według typu szkoły stanowią bezrobotni absolwenci. Miernik przyjmuje wartości od 0% (brak bezrobotnych wśród absolwentów) do 100% (każdy absolwent jest zarejestrowany jako bezrobotny). Im niższa wartość wskaźnika, tym dany typ szkoły można uznać za bardziej dostosowany do potrzeb lokalnego rynku pracy, gdyż jego absolwenci znajdują zatrudnienie w ciągu 6 lub 11 miesięcy od ukończenia szkoły.

ANALIZA UCZNIÓW OSTATNICH KLAS SZKÓŁ PONADGIMNAZJALNYCH

W tabeli 7 zaprezentowano zestawienie zawodów deficytowych i nadwyżkowych w powiecie gliwickim w 2016 roku wraz z liczbą uczniów ostatnich klas szkół ponadgimnazjalnych. Przyjmując, że uczniowie ostatnich klas szkół ponadgimnazjalnych są potencjalnym zasobem siły roboczej, należy zauważyć, iż żadna z tych osób nie kształci się w zawodach deficytowych, przy czym 26 osób uczy się w zawodach nadwyżkowych (Górnicy podziemnej i odkrywkowej eksploatacji złóż i pokrewni – 20 osób, Ślusarze i pokrewni – 6 osób).

Tabela 7. Uczniowie ostatnich klas szkół ponadgimnazjalnych według elementarnych grup zawodów deficytowych oraz nadwyżkowych w 2016 roku

Zawody deficytowe		
Kod	Elementarna grupa zawodów	Liczba uczniów ostatnich klas szkół ponadgimnazjalnych
2166	Projektanci grafiki i multimediiów	0
2424	Specjaliści do spraw szkoleń zawodowych i rozwoju kadr	0
4415	Pracownicy działów kadr	0
5322	Pracownicy domowej opieki osobistej	0
7123	Tynkarze i pokrewni	0
8153	Operatorzy maszyn do szycia	0
Zawody nadwyżkowe		
Kod	Elementarna grupa zawodów	Liczba uczniów ostatnich klas szkół ponadgimnazjalnych

2320	Nauczyciele kształcenia zawodowego	0
3343	Pracownicy administracyjni i sekretarze biura zarządu	0
5113	Przewodnicy turystyczni i piloci wycieczek	0
6113	Ogrodnicy	0
6130	Rolnicy produkcji roślinnej i zwierzęcej	0
7222	Ślusarze i pokrewni	6
8111	Górnicy podziemnej i odkrywkowej eksploatacji złóż i pokrewni	20
9629	Pracownicy wykonujący prace proste gdzie indziej niesklasyfikowani	0
Zawody zrównoważone		
Kod	Elementarna grupa zawodów	Liczba uczniów ostatnich klas szkół ponadgimnazjalnych
5243	Agenci sprzedaży bezpośredniej	0

ANALIZA ABSOLWENTÓW SZKÓŁ PONADGIMNAZJALNYCH

W roku szkolnym 2014/2015, najliczniejszą grupę absolwentów według typu szkoły stanowili absolwenci liceum ogólnokształcącego (193 osoby). Liczba absolwentów zasadniczych szkół zawodowych wyniosła 137, z czego 56 osób zdało egzamin potwierdzający kwalifikacje zawodowe. Liczba absolwentów technikum wyniosła z kolei 222 (172 osoby z tytułem zawodowym). Podobnie jak w przypadku absolwentów szkół zawodowych tak i w przypadku techników wszyscy absolwenci zdali egzamin.

Tabela 8. Liczba absolwentów oraz bezrobotnych absolwentów według typu szkoły w 2016 roku

Typ szkoły	Liczba absolwentów w roku szkolnym poprzedzającym rok sprawozdawczy		Liczba bezrobotnych absolwentów		Wskaźnik frakcji bezrobotnych absolwentów wśród absolwentów (%)	
	ogółem	posiadający tytuł zawodowy*	stan na koniec grudnia roku poprzedniego	stan na koniec maja roku sprawozdawczego	stan na koniec grudnia roku poprzedniego	stan na koniec maja roku sprawozdawczego
zasadnicza szkoła zawodowa	137	56	0	1		1,79%
szkoła przysposabiająca do pracy	8	0	0	0		
technikum	222	172	1	0	0,58%	
liceum ogólnokształcące	193	0	4	0	2,07%	
liceum profilowane			0	0		
liceum uzupełniające			0	0		
szkoła policealna	6	1	3	3	300,00%	300,00%

*Liczba absolwentów, którzy zdali egzamin potwierdzający kwalifikacje zawodowe.

W 2016 roku, najliczniejszą grupę absolwentów według typu szkoły stanowili absolwenci liceum ogólnokształcącego (180 osób). Na podstawie wskaźnika frakcji bezrobotnych absolwentów wśród absolwentów można wnioskować, iż typem szkoły najbardziej dostosowanym do potrzeb lokalnego rynku pracy jest liceum ogólnokształcące oraz technikum.

Tabela 9. Liczba absolwentów oraz bezrobotnych absolwentów według typu szkoły w 2016 roku (cd.)

Typ szkoły	Liczba absolwentów w roku szkolnym kończącym się w roku sprawozdawczym		Liczba bezrobotnych absolwentów	Wskaźnik frakcji bezrobotnych absolwentów wśród absolwentów (%)
	ogółem	posiadający tytuł zawodowy*	stan na koniec grudnia roku sprawozdawczego	stan na koniec grudnia roku sprawozdawczego
zasadnicza szkoła zawodowa	130	29	0	-

szkoła przysposabiająca do pracy	8	-	0	-
technikum	136	118	1	0,85%
liceum ogólnokształcące	180	-	1	0,56%
liceum profilowane	-	-	0	-
liceum uzupełniające	-	-	0	-
szkoła policealna	8	0	1	--

*Liczba absolwentów, którzy zdali egzamin potwierdzający kwalifikacje zawodowe.

ANALIZA LOKALNEGO RYNKU PRACY NA BAZIE BADANIA KWESTIONARIUSZOWEGO

Niniejszy podrozdział zawiera analizę wyników badania przeprowadzonego wśród przedsiębiorstw, których siedziba znajduje się na terenie powiatu gliwickiego. Zakres przedmiotowy badania dotyczył przede wszystkim sytuacji na lokalnym rynku pracy w 2016 roku, jak również planowanych zmian w strukturze i wielkości zatrudnienia w roku 2017.

Operatem losowania, jaki zastosowano w celu wytypowania jednostek do badania, jest Baza Jednostek Statystycznych (BJS), będąca bazą danych, której podstawą jest rejestr REGON, jednak w odróżnieniu od niego jest ona aktualizowana w oparciu o wyniki badań statystycznych oraz o informacje pochodzące ze źródeł administracyjnych.

Wielkość próby do badania została wyznaczona w oparciu o poniższy wzór:

$$n = \frac{P(1-P)}{\frac{e^2}{Z^2} + \frac{P(1-P)}{N}},$$

gdzie:

P – oszacowana proporcja w populacji,

e – dopuszczalny błąd (zaleca się, aby błąd był nie większy niż 10%),

n – wielkość próby,

N – wielkość populacji,

Z – wartość Z wynikająca z przyjętego poziomu ufności (zakłada się przyjęcie 95% poziomu ufności, dla którego wartość Z=1,96).

Parametr P umożliwia określenie wielkości badanego zjawiska w populacji. Zgodnie z zaleceniami, parametr został przyjęty na poziomie 0,5, co umożliwia określenie tzw. maksymalnego błędu badania.

W przypadku dopuszczalnego błędu badania (e), należało przyjąć wartość od 0 do 1, jako procent zakładanego błędu. Przykładowo, błąd w wysokości 0,1, czyli 10% informuje, że gdy odpowiedź na dane pytanie zaznaczy 20% respondentów, to prawdziwy odsetek odpowiedzi na nie może się różnić o +/- 10 pkt. proc.

Badaniem kwestionariuszowym objęto łącznie 87 przedsiębiorstw, w tym:

- 35 mikroprzedsiębiorstw, zatrudniających do 9 pracowników,
- 43 małe przedsiębiorstwa, zatrudniające od 10 do 49 pracowników,
- 7 średnich przedsiębiorstw, zatrudniających od 50 do 249 pracowników,
- 2 duże przedsiębiorstwa, zatrudniające 250 i więcej pracowników.

W interpretacji wyników badania posłużono się m.in. wskaźnikiem zatrudnienia netto (WZ), który obliczony został na podstawie danych uzyskanych z pytania dotyczącego zmian w zatrudnieniu, jakie nastąpiły w badanych przedsiębiorstwach w bieżącym roku (tj. 2016). Wskaźnik wyznaczony został jako różnica frakcji odpowiedzi pozytywnych i negatywnych, na podstawie poniższego wzoru:

$$WZ = \left(\frac{\sum_{i=1}^P wp_i^a wr_i^a P_i}{\sum_{i=1}^S wp_i^a wr_i^a S_i} - \frac{\sum_{i=1}^P wp_i^a wr_i^a N_i}{\sum_{i=1}^S wp_i^a wr_i^a S_i} \right) * 100,$$

gdzie:

- P – liczba odpowiedzi pozytywnych,
- N – liczba odpowiedzi negatywnych,
- S – liczba obserwacji,
- i – numer obserwacji, $i=1, \dots, S$,
- wp_i^a – waga próby dla i-tej obserwacji,
- wr_i^a – waga rozmiaru dla i-tej obserwacji,
- P_t – wskazanie pozytywne dla i-tej obserwacji,
- N_t – wskazanie negatywne dla i-tej obserwacji,
- S_t – suma wszystkich wskazań dla i-tej obserwacji.

Ze względu na fakt, że liczba przedsiębiorstw wybranych do badania jest nieznaczna (mniejsza niż 100), podczas obliczeń wskaźnika zatrudnienia netto zastosowano wagę próby, przy czym zrezygnowano z wagi rozmiaru (przyjęto wartość $wr_i^a=1$). Dzięki zastosowaniu wagi próby, możliwe jest przedstawienie wniosków płynących z badania w odniesieniu do ogółu firm z terenu powiatu. Wprowadzenie wagi próby umożliwiła skorygowanie struktury przedsiębiorstw wylosowanych do próby tak, aby była ona zbliżona do struktury zaobserwowanej w populacji. W celu zniwelowania różnic w rozkładzie cech w próbie w porównaniu do rozkładu cech w populacji poprzez nadanie wagi każdej obserwacji, zastosowano następujący wzór:

$$wp^a = \frac{\frac{P^a}{P}}{p}$$

gdzie:

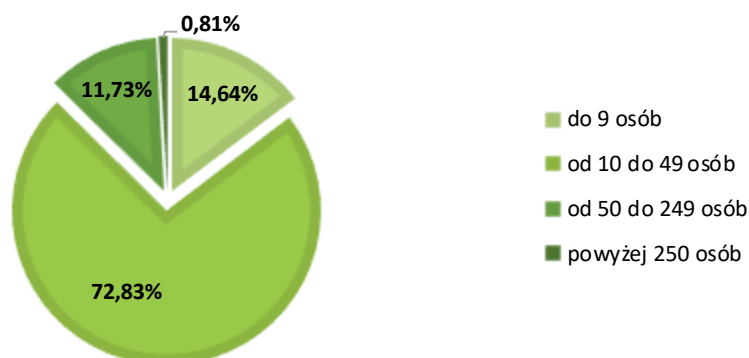
- P^a - liczba podmiotów gospodarczych w zadanej klasie wielkości przedsiębiorstwa a w powiecie,
- P – ogólna liczba podmiotów gospodarczych w powiecie,
- p^a – liczba podmiotów gospodarczych w próbie,
- p – ogólna liczba podmiotów gospodarczych w próbie,
- a – klasa wielkości przedsiębiorstwa (do 9 osób, od 10 do 49 osób, od 50 do 249 osób oraz 250 osób i więcej)².

Uwzględniając odpowiednio nadane wagi rozmiaru próby, największy odsetek stanowiły podmioty zatrudniające od 10 do 49 pracowników (72,83%). Na kolejnej pozycji uplasowały się przedsiębiorstwa,

² Dane odnośnie liczby podmiotów gospodarczych w uwzględnieniu klasy wielkości przedsiębiorstwa pochodzą z zasobów informacyjnych GUS.

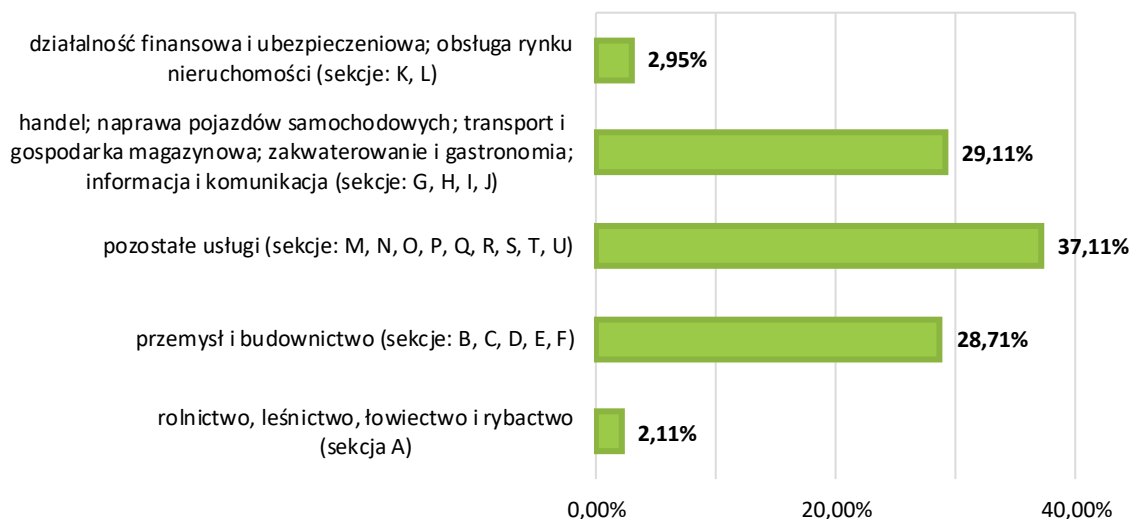
w których wielkość zatrudnienia wynosi do 9 pracowników (14,64%) oraz od 50 do 249 pracowników (11,73%). Najmniej liczne były z kolei podmioty zatrudniające 250 pracowników i więcej (0,81%).

Rysunek 1. Struktura badanych przedsiębiorstw pod względem liczby zatrudnionych pracowników



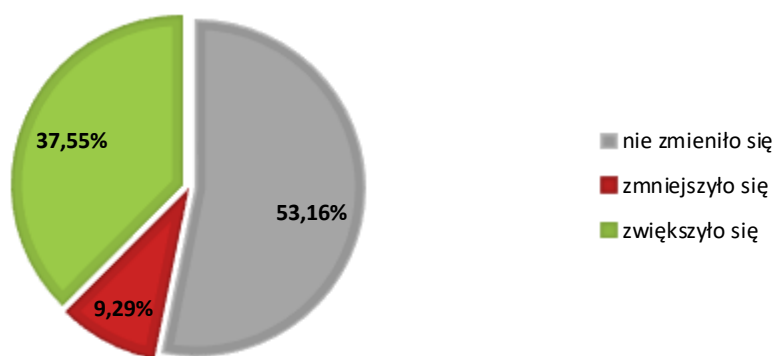
Analizując podmioty pod względem rodzaju prowadzonej działalności, dostrzega się dominację przedsiębiorstw zajmujących się świadczeniem pozostałych usług (sekcje: M, N, O, P, Q, R, S, T, U) – 37,11%. Ponadto istotny odsetek stanowią podmioty związane z handlem; naprawą pojazdów samochodowych; transportem i gospodarką magazynową; zakwaterowaniem i gastronomią; informacją i komunikacją (sekcje: G, H, I, J) oraz przemysłem i budownictwem odpowiednio 29,11%, 28,71%. Szczegółową strukturę podmiotów gospodarki narodowej według rodzaju prowadzenia działalności, po nadaniu stosownych wag, zaprezentowano na rys. 2.

Rysunek 2. Struktura badanych przedsiębiorstw według rodzaju działalności



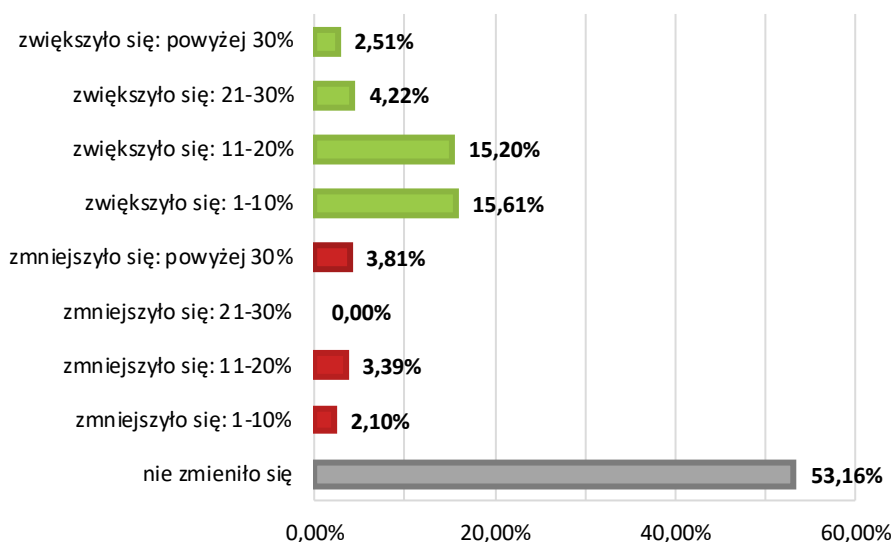
Wyniki przeprowadzonych badań wskazują, że wielkość zatrudnienia w przypadku 53,16% podmiotów gospodarczych funkcjonujących w powiecie gliwickim nie uległa zmianie w 2016 roku. 37,55% podmiotów zwiększyło zatrudnienie w analizowanym okresie, a 9,29% je zmniejszyło.

Rysunek 3. Odsetek przedsiębiorstw deklarujących zmiany w zatrudnieniu w 2016 roku



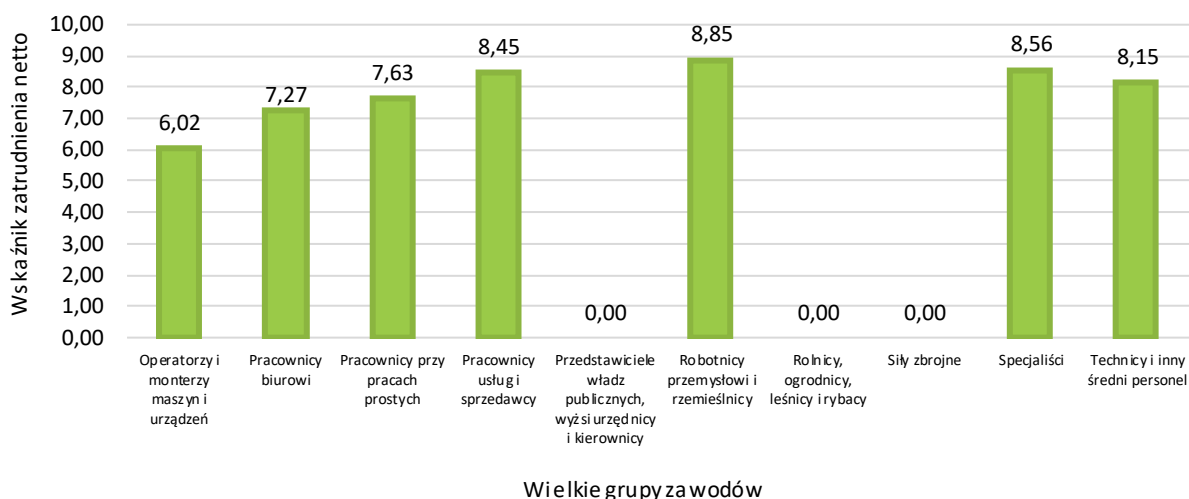
W przypadku przedsiębiorstw, które dokonały redukcji personelu w 2016 roku, był to spadek powyżej 30% (3,81%), mieszczący się w przedziale 11-20% (3,39%) oraz 1-10% (2,10%). Wśród przedsiębiorstw, w których nastąpił wzrost zatrudnienia, najczęściej był to wzrost o 11-20% bądź o 1-10%. Szczegółowy rozkład odpowiedzi zaprezentowano na rysunku 4.

Rysunek 4. Struktura zmian w zatrudnieniu w badanych przedsiębiorstwach w 2016 roku



Wskaźnik zatrudnienia netto ogółem w 2016 roku wyniósł 28,26, co oznacza, że sytuacja na rynku pracy polepszyła się, bowiem odsetek podmiotów zwiększających zatrudnienie, przewyższył odsetek podmiotów dokonujących redukcji personelu. Dokonując analizy wskaźnika zatrudnienia netto według wielkich grup zawodów w 2016 roku, najkorzystniejszą zmianę sytuacji na rynku pracy dostrzega się w przypadku robotników przemysłowych i rzemieślników (8,85), specjalistów (8,56) oraz pracowników usług i sprzedawców (8,45). Dodatkowo wartości wyliczonych wskaźników, jakie odnotowano w przypadku grup zawodów: operatorzy i monterzy maszyn i urządzeń (6,02), pracownicy biurowi (7,27), pracownicy przy pracach prostych (7,63), technicy i inny średni personel (8,15). Wartość wskaźnika równa 0,00 oznacza natomiast, że odsetek firm deklarujących poprawę sytuacji jest równy odsetkowi firm wskazujących na jej pogorszenie, bądź wszystkie firmy deklarują brak zmian w obszarze zatrudnienia.

Rysunek 5. Wskaźnik zatrudnienia netto według wielkich grup zawodów w 2016 roku



Pracodawcy zatrudnili w 2016 roku pracowników w następujących zawodach: Asystent do spraw księgowości, Cukiernik*, Doradca klienta, Elektromonter maszyn elektrycznych, Fizjoterapeuta, Higienistka stomatologiczna*, Kelner*, Kierowca samochodu ciężarowego, Kierowca samochodu dostawczego, Kierowca samochodu osobowego, Księgowy, Kucharz*, Lekarz - specjalista kardiologii, Monter / składacz okien, Operator wtryskarki, Operator zgrzewarek, Opiekun medyczny*, Pakowacz ręczny, Pielęgniarka, Pomoc kuchenna, Pozostali kartografowie i geodeci, Pozostali magazynierzy i pokrewni, Pozostali nauczyciele szkół podstawowych, Pozostali operatorzy aparatury medycznej, Pozostali pracownicy wykonujący prace proste gdzie indziej niesklasyfikowani, Pozostali projektanci wzornictwa przemysłowego i odzieży, Przedstawiciel handlowy, Robotnik magazynowy, Robotnik placowy, Sekretarka medyczna, Stolarz*, Ślusarz*, Technik elektronik*, Technik elektroradiolog*, Technik prac biurowych*, Woźny, Zbrojarz. W tabeli 10 zaprezentowano wykaz umiejętności i cechy kandydatów, które są zdaniem pracodawców niezbędne w tych zawodach.

Tabela 10. Istotne cechy i umiejętności pracowników, których pracodawcy zatrudnili w 2016 roku

	czytanie ze zrozumieniem i pisanie tekstów w języku polskim	dotatkowe uprawnienia	doświadczenie zawodowe	komunikacja ustna / komunikatywność	obsługa komputera i wykorzystanie internetu	obsługa, montaż i naprawa urządzeń technicznych	planowanie i organizacja pracy własnej	przedsiębiorczość, inicjatywność, kreatywność	sprawność psychofizyczna i psychomotoryczna	współpraca w zespole	wykonywanie obliczeń	wyszukiwanie informacji, analiza i wyciąganie wniosków	wyuczony zawód	wywieranie wpływu	zarządzanie ludźmi / przywództwo	znajomość języków obcych
Asystent do spraw księgowości	6,25	0,00	0,00	6,25	6,25	0,00	6,25	0,00	0,00	6,25	6,25	6,25	6,25	0,00	0,00	6,25
Cukiernik*	6,25	6,25	6,25	0,00	0,00	0,00	6,25	0,00	0,00	6,25	0,00	0,00	6,25	0,00	0,00	0,00
Doradca klienta	6,25	0,00	6,25	6,25	6,25	0,00	6,25	6,25	0,00	6,25	6,25	6,25	6,25	0,00	0,00	6,25
Elektromonter maszyn elektrycznych	6,25	6,25	6,25	0,00	0,00	6,25	6,25	0,00	6,25	6,25	6,25	0,00	6,25	0,00	0,00	0,00

MONITORING ZAWODÓW DEFICYTOWYCH I NADWYŻKOWYCH

	czytanie ze zrozumieniem i pisanie tekstów w języku polskim	dotatkowe uprawnienia	doświadczenie zawodowe	komunikacja ustna / komunikatywność	obsługa komputera i wykorzystanie internetu	obsługa, montaż i naprawa urządzeń technicznych	planowanie i organizacja pracy własnej	przedsiębiorczość, inicjatywność, kreatywność	sprawność psychofizyczna i psychomotoryczna	współpraca w zespole	wykonywanie obliczeń	wyszukiwanie informacji, analiza i wyciąganie wniosków	wyuczony zawód	wywieranie wpływu	zarządzanie ludźmi / przywództwo	znajomość języków obcych
Fizjoterapeuta	6,25	0,00	6,25	6,25	6,25	0,00	6,25	6,25	6,25	6,25	0,00	6,25	6,25	0,00	6,25	0,00
Higienistka stomatologiczna*	6,25	6,25	6,25	6,25	6,25	6,25	6,25	0,00	0,00	0,00	0,00	6,25	6,25	6,25	0,00	0,00
Kelner*	6,25	0,00	6,25	6,25	0,00	0,00	6,25	0,00	6,25	6,25	6,25	0,00	0,00	0,00	0,00	6,25
Kierowca samochodu ciężarowego	1,79	6,25	6,25	5,81	0,00	0,44	2,67	0,44	6,25	2,23	0,00	0,00	3,58	0,00	0,00	0,44
Kierowca samochodu dostawczego	6,25	6,25	6,25	6,25	0,00	6,25	6,25	0,00	6,25	0,00	0,00	6,25	0,00	0,00	0,00	6,25
Kierowca samochodu osobowego	6,25	6,25	6,25	6,25	0,00	0,00	6,25	0,00	6,25	6,25	0,00	6,25	0,00	0,00	0,00	0,00
Księgowy	6,25	6,25	1,24	1,24	6,25	0,00	6,25	6,25	0,00	6,25	6,25	6,25	6,25	6,25	0,00	1,24
Kucharz*	5,01	1,24	6,25	5,01	0,00	0,00	6,25	0,00	6,25	6,25	5,01	0,00	6,25	0,00	0,00	0,00
Lekarz - specjalista kardiologii	6,25	0,00	6,25	6,25	6,25	0,00	6,25	6,25	6,25	6,25	0,00	6,25	6,25	0,00	6,25	0,00
Monter / składacz okien	6,25	6,25	0,00	6,25	0,00	6,25	6,25	0,00	0,00	6,25	6,25	0,00	0,00	0,00	0,00	0,00
Operator wtryskarki	6,25	0,00	0,00	6,25	6,25	6,25	6,25	0,00	6,25	6,25	0,00	6,25	0,00	0,00	0,00	6,25
Operator zgrzewarek	6,25	6,25	0,00	6,25	0,00	0,00	6,25	0,00	6,25	6,25	0,00	0,00	6,25	0,00	0,00	0,00
Opiekun medyczny*	6,25	0,00	6,25	6,25	0,00	0,00	6,25	0,00	6,25	6,25	6,25	6,25	6,25	6,25	0,00	0,00
Pakowacz ręczny	6,25	0,00	0,00	6,25	0,00	6,25	6,25	0,00	6,25	6,25	6,25	0,00	0,00	0,00	0,00	0,00
Pielęgniarka	6,25	3,13	3,13	3,13	0,00	0,00	3,13	0,00	6,25	3,13	3,13	3,13	6,25	3,13	0,00	0,00
Pomoc kuchenna	6,25	0,00	0,00	6,25	0,00	0,00	6,25	0,00	6,25	6,25	6,25	0,00	0,00	0,00	0,00	0,00
Pozostali kartografowie i geodeci	6,25	6,25	6,25	6,25	6,25	0,00	6,25	0,00	6,25	6,25	6,25	6,25	6,25	0,00	0,00	6,25
Pozostali magazynierzy i pokrewni	6,25	0,00	0,00	6,25	6,25	6,25	6,25	6,25	6,25	6,25	6,25	0,00	0,00	0,00	6,25	0,00
Pozostali nauczyciele szkół podstawowych	6,25	6,25	6,25	6,25	6,25	0,00	6,25	6,25	6,25	6,25	6,25	6,25	6,25	6,25	6,25	6,25
Pozostali operatorzy aparatury medycznej	6,25	0,00	6,25	6,25	6,25	6,25	6,25	6,25	6,25	6,25	0,00	6,25	6,25	0,00	6,25	0,00
Pozostali pracownicy wykonujący prace proste gdzie indziej niesklasyfikowani	0,00	0,00	3,14	3,14	0,00	3,14	3,14	0,00	6,25	3,14	0,00	0,00	3,14	0,00	0,00	0,00

	czytanie ze zrozumieniem i pisanie tekstów w języku polskim	dodatkové uprawnienia	doświadczenie zawodowe	komunikacja ustna / komunikatywność	obsługa komputera i wykorzystanie internetu	obsługa, montaż i naprawa urządzeń technicznych	planowanie i organizacja pracy własnej	przedsiębiorczość, inicjatywność, kreatywność	sprawność psychofizyczna i psychomotoryczna	współpraca w zespole	wykonywanie obliczeń	wyszukiwanie informacji, analiza i wyciąganie wniosków	wyuczony zawód	wywieranie wpływu	zarządzanie ludźmi / przywództwo	znajomość języków obcych
Pozostali projektanci wzornictwa przemysłowego i odzieży	6,25	0,00	6,25	0,00	6,25	0,00	6,25	6,25	0,00	6,25	0,00	6,25	6,25	0,00	0,00	0,00
Przedstawiciel handlowy	6,25	6,25	6,25	6,25	6,25	0,00	6,25	6,25	0,00	0,00	6,25	6,25	6,25	6,25	0,00	6,25
Robotnik magazynowy	6,25	6,25	3,14	3,14	0,00	0,00	6,25	0,00	6,25	3,11	0,00	0,00	3,11	0,00	0,00	0,00
Robotnik placowy	6,25	6,25	6,25	6,25	0,00	0,00	0,00	6,25	6,25	6,25	0,00	0,00	0,00	0,00	0,00	0,00
Sekretarka medyczna	6,25	0,00	6,25	6,25	6,25	0,00	6,25	0,00	0,00	6,25	6,25	6,25	0,00	0,00	0,00	6,25
Stolarz*	0,00	0,00	6,25	0,00	0,00	6,25	0,00	0,00	0,00	6,25	6,25	0,00	6,25	0,00	0,00	0,00
Ślusarz*	6,25	6,25	6,25	6,25	0,00	6,25	0,00	6,25	6,25	6,25	0,00	0,00	0,00	0,00	0,00	0,00
Technik elektronik*	6,25	6,25	6,25	6,25	6,25	6,25	6,25	0,00	6,25	6,25	6,25	0,00	6,25	0,00	0,00	0,00
Technik elektroradiolog*	6,25	6,25	6,25	6,25	6,25	6,25	6,25	0,00	6,25	6,25	6,25	6,25	6,25	0,00	0,00	0,00
Technik prac biurowych*	6,25	0,00	6,25	6,25	6,25	0,00	6,25	0,00	6,25	6,25	6,25	0,00	6,25	6,25	0,00	0,00
Woźny	6,25	0,00	0,00	6,25	0,00	6,25	6,25	0,00	6,25	6,25	0,00	0,00	0,00	0,00	0,00	0,00
Zbrojarz	0,00	6,25	6,25	0,00	0,00	0,00	6,25	0,00	6,25	6,25	0,00	0,00	6,25	0,00	0,00	0,00
Ogółem (bez względu na zawód)	5,34	3,01	5,29	4,15	2,66	2,96	4,94	1,25	4,55	4,26	2,89	2,1	4,72	0,96	0,79	1,02

Analizie poddano także ocenę przygotowania kandydatów do pracy w zawodach, w których pracodawcy zwiększyli zatrudnienie w 2016 roku. 100% ocen pozytywnych (tj. odpowiedzi „bardzo dobrze”, „raczej dobrze”) odnotowano w przypadku 22 zawodów. 100% odpowiedzi negatywnych (tj. „bardzo źle”, „raczej źle”), odnotowano z kolei w przypadku 5 zawodów: Asystent do spraw księgowości, Pozostali projektanci wzornictwa przemysłowego i odzieży, Stolarz*, Technik elektroradiolog*, Technik prac biurowych*. Szczegółowy rozkład odpowiedzi zaprezentowano w poniższej tabeli.

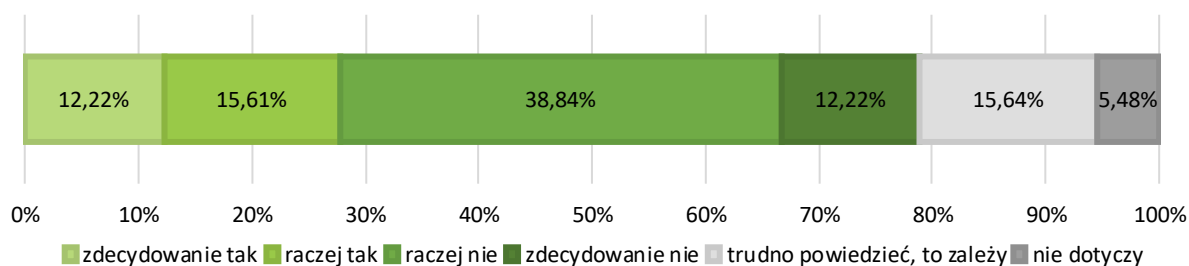
Tabela 11. Analiza oceny przygotowania kandydatów do pracy w zawodach, w których pracodawcy zwiększyli zatrudnienie w 2016 roku

Zawód	Wskaźnik struktury odpowiedzi (bardzo dobrze, raczej dobrze)	Wskaźnik struktury odpowiedzi (bardzo źle, raczej źle)	Dobrze vs. źle
Cukiernik*	100,00%	0,00%	100,00%
Elektromonter maszyn elektrycznych	100,00%	0,00%	100,00%
Fizjoterapeuta	100,00%	0,00%	100,00%
Higienistka stomatologiczna*	100,00%	0,00%	100,00%
Kelner*	100,00%	0,00%	100,00%

Zawód	Wskaźnik struktury odpowiedzi (bardzo dobrze, raczej dobrze)	Wskaźnik struktury odpowiedzi (bardzo źle, raczej źle)	Dobrze vs. źle
Kierowca samochodu dostawczego	100,00%	0,00%	100,00%
Kierowca samochodu osobowego	100,00%	0,00%	100,00%
Kucharz*	100,00%	0,00%	100,00%
Lekarz - specjalista kardiologii	100,00%	0,00%	100,00%
Monter / składacz okien	100,00%	0,00%	100,00%
Operator zgrzewarek	100,00%	0,00%	100,00%
Opiekun medyczny*	100,00%	0,00%	100,00%
Pakowacz ręczny	100,00%	0,00%	100,00%
Pielęgniarka	100,00%	0,00%	100,00%
Pomoc kuchenna	100,00%	0,00%	100,00%
Pozostali kartografowie i geodeci	100,00%	0,00%	100,00%
Pozostali nauczyciele szkół podstawowych	100,00%	0,00%	100,00%
Pozostali operatorzy aparatury medycznej	100,00%	0,00%	100,00%
Technik elektronik*	100,00%	0,00%	100,00%
Woźny	100,00%	0,00%	100,00%
Zbrojarz	100,00%	0,00%	100,00%
Ślusarz*	100,00%	0,00%	100,00%
Kierowca samochodu ciężarowego	71,38%	0,00%	71,38%
Pozostali pracownicy wykonujący prace proste gdzie indziej niesklasyfikowani	50,27%	0,00%	50,27%
Robotnik magazynowy	49,73%	0,00%	49,73%
Doradca klienta	0,00%	0,00%	0,00%
Księgowy	0,00%	0,00%	0,00%
Operator wtryskarki	0,00%	0,00%	0,00%
Pozostali magazynierzy i pokrewni	0,00%	0,00%	0,00%
Przedstawiciel handlowy	0,00%	0,00%	0,00%
Robotnik placowy	0,00%	0,00%	0,00%
Sekretarka medyczna	0,00%	0,00%	0,00%
Asystent do spraw księgowości	0,00%	100,00%	-100,00%
Pozostali projektanci wzornictwa przemysłowego i odzieży	0,00%	100,00%	-100,00%
Stolarz*	0,00%	100,00%	-100,00%
Technik elektroradiolog*	0,00%	100,00%	-100,00%
Technik prac biurowych*	0,00%	100,00%	-100,00%

Na podstawie wyników przeprowadzonych badań stwierdzono, że 51,06% przedsiębiorstw funkcjonujących w powiecie gliwickim, nie dostrzega problemów związanych z pozyskaniem nowych pracowników (suma odpowiedzi zdecydowanie nie, raczej nie). Odmienna sytuacja dotyczy 27,83% firm (suma odpowiedzi zdecydowanie tak, raczej tak).

Rysunek 6. Struktura odpowiedzi przedsiębiorstw deklarujących problemy z pozyskiwaniem nowych pracowników w 2016 roku



Problemy pracodawców wynikające z trudności w znalezieniu odpowiednich kandydatów do pracy, dotyczą zawodów takich jak: Elektromechanicy i elektromonterzy, Elektrycy budowlani i pokrewni, Kierowcy samochodów ciężarowych, Kierowcy samochodów osobowych i dostawczych, Kierownicy do spraw

finansowych, Księgowi, Lekarze bez specjalizacji, w trakcie specjalizacji lub ze specjalizacją I stopnia, Mechanicy pojazdów samochodowych, Mistrzowie produkcji w przemyśle przetwórczym, Murarze i pokrewni, Ogółem (bez względu na zawód), Operatorzy sprzętu do robót ziemnych i urządzeń pokrewnych, Pielęgniarki bez specjalizacji lub w trakcie specjalizacji, Pracownicy do spraw rachunkowości i księgowości, Pracownicy obsługi biurowej, Pracownicy sprzedaży i pokrewni gdzie indziej niesklasyfikowani, Pracownicy wykonujący prace proste gdzie indziej niesklasyfikowani, Projektanci wzornictwa przemysłowego i odzieży, Ręczni pakowacze i znakowacze, Robotnicy obróbki kamienia, Robotnicy wykonujący prace proste w budownictwie ogólnym, Spawacze i pokrewni, Sprzedawcy sklepowi (ekspedienci), Stolarze meblowi i pokrewni, Szklarze, Ślusarze i pokrewni, Technicy mechanicy, Technicy technologii żywności. W tabeli 12 zaprezentowano umiejętności i uprawnienia, których w opinii pracodawców brakuje kandydatom do pracy.

Tabela 12. Zawody, w jakich najtrudniej jest znaleźć odpowiednich kandydatów do pracy

Elementarna grupa zawodów	Trudności z pozyskaniem pracowników		Liczba bezrobotnych - stan na koniec okresu sprawozdawczego
	Brakujące umiejętności i uprawnienia	Odsetek wskazań odpowiedzi „tak”	
Elektromechanicy i elektrycy	czytanie ze zrozumieniem i pisanie tekstów w języku polskim	7,69%	16
	komunikacja ustna / komunikatywność	7,69%	17
	obsługa, montaż i naprawa urządzeń technicznych	7,69%	10
	planowanie i organizacja pracy własnej	7,69%	17
	sprawność psychofizyczna i psychomotoryczna	7,69%	14
	współpraca w zespole	7,69%	27
	wykonywanie obliczeń	7,69%	11
	wyszukiwanie informacji, analiza i wyciąganie wniosków	7,69%	13
	obsługa komputera i wykorzystanie Internetu	0,00%	18
	przedsiębiorczość, inicjatywność, kreatywność	0,00%	4
	wywieranie wpływu	0,00%	6
	zarządzanie ludźmi / przywództwo	0,00%	10
	znajomość języków obcych	0,00%	6
Elektrycy budowlani i pokrewni	czytanie ze zrozumieniem i pisanie tekstów w języku polskim	7,69%	3
	komunikacja ustna / komunikatywność	7,69%	1
	obsługa, montaż i naprawa urządzeń technicznych	7,69%	1
	planowanie i organizacja pracy własnej	7,69%	2
	sprawność psychofizyczna i psychomotoryczna	7,69%	2
	współpraca w zespole	7,69%	3
	wykonywanie obliczeń	7,69%	1
	wyszukiwanie informacji, analiza i wyciąganie wniosków	7,69%	1
	obsługa komputera i wykorzystanie Internetu	0,00%	2
	przedsiębiorczość, inicjatywność, kreatywność	0,00%	1
	wywieranie wpływu	0,00%	0
	zarządzanie ludźmi / przywództwo	0,00%	0
	znajomość języków obcych	0,00%	1
Kierowcy samochodów ciężarowych	sprawność psychofizyczna i psychomotoryczna	6,17%	2
	komunikacja ustna / komunikatywność	1,52%	0
	planowanie i organizacja pracy własnej	1,52%	0
	czytanie ze zrozumieniem i pisanie tekstów w języku polskim	0,00%	0
	obsługa komputera i wykorzystanie Internetu	0,00%	0
	obsługa, montaż i naprawa urządzeń technicznych	0,00%	0
	przedsiębiorczość, inicjatywność, kreatywność	0,00%	0
	współpraca w zespole	0,00%	4
	wykonywanie obliczeń	0,00%	0
	wyszukiwanie informacji, analiza i wyciąganie wniosków	0,00%	0
	wywieranie wpływu	0,00%	0
	zarządzanie ludźmi / przywództwo	0,00%	0
	znajomość języków obcych	0,00%	0
Kierowcy samochodów osobowych i dostawczych	obsługa, montaż i naprawa urządzeń technicznych	7,69%	0
	sprawność psychofizyczna i psychomotoryczna	7,69%	0
	znajomość języków obcych	7,69%	0
	czytanie ze zrozumieniem i pisanie tekstów w języku polskim	0,00%	0
	komunikacja ustna / komunikatywność	0,00%	1
	obsługa komputera i wykorzystanie Internetu	0,00%	1
planowanie i organizacja pracy własnej	0,00%	2	

MONITORING ZAWODÓW DEFICYTOWYCH I NADWYŻKOWYCH

Trudności z pozyskaniem pracowników			Liczba bezrobotnych - stan na koniec okresu sprawozdawczego
Elementarna grupa zawodów	Brakujące umiejętności i uprawnienia	Odsetek wskazań odpowiedzi „tak”	
	przedsiębiorczość, inicjatywność, kreatywność	0,00%	0
	współpraca w zespole	0,00%	2
	wykonywanie obliczeń	0,00%	0
	wyszukiwanie informacji, analiza i wyciąganie wniosków	0,00%	1
	wywieranie wpływu	0,00%	0
Kierownicy do spraw finansowych	zarządzanie ludźmi / przywództwo	0,00%	0
	czytanie ze zrozumieniem i pisanie tekstów w języku polskim	7,69%	0
	obsługa komputera i wykorzystanie Internetu	7,69%	0
	planowanie i organizacja pracy własnej	7,69%	0
	przedsiębiorczość, inicjatywność, kreatywność	7,69%	0
	sprawność psychofizyczna i psychomotoryczna	7,69%	0
	wykonywanie obliczeń	7,69%	0
	wyszukiwanie informacji, analiza i wyciąganie wniosków	7,69%	0
	zarządzanie ludźmi / przywództwo	7,69%	0
	znajomość języków obcych	7,69%	0
	komunikacja ustna / komunikatywność	0,00%	0
	obsługa, montaż i naprawa urządzeń technicznych	0,00%	0
	współpraca w zespole	0,00%	0
Księgowi	wywieranie wpływu	0,00%	0
	komunikacja ustna / komunikatywność	7,69%	7
	planowanie i organizacja pracy własnej	7,69%	5
	współpraca w zespole	7,69%	6
	wykonywanie obliczeń	7,69%	6
	znajomość języków obcych	7,69%	2
	czytanie ze zrozumieniem i pisanie tekstów w języku polskim	0,00%	6
	obsługa komputera i wykorzystanie Internetu	0,00%	8
	obsługa, montaż i naprawa urządzeń technicznych	0,00%	0
	przedsiębiorczość, inicjatywność, kreatywność	0,00%	4
	sprawność psychofizyczna i psychomotoryczna	0,00%	4
	wyszukiwanie informacji, analiza i wyciąganie wniosków	0,00%	6
	wywieranie wpływu	0,00%	1
zarządzanie ludźmi / przywództwo	0,00%	2	
Lekarze bez specjalizacji, w trakcie specjalizacji lub ze specjalizacją I stopnia	czytanie ze zrozumieniem i pisanie tekstów w języku polskim	0,00%	1
	komunikacja ustna / komunikatywność	0,00%	1
	obsługa komputera i wykorzystanie Internetu	0,00%	1
	obsługa, montaż i naprawa urządzeń technicznych	0,00%	0
	planowanie i organizacja pracy własnej	0,00%	1
	przedsiębiorczość, inicjatywność, kreatywność	0,00%	0
	sprawność psychofizyczna i psychomotoryczna	0,00%	0
	współpraca w zespole	0,00%	1
	wykonywanie obliczeń	0,00%	1
	wyszukiwanie informacji, analiza i wyciąganie wniosków	0,00%	1
	wywieranie wpływu	0,00%	0
	zarządzanie ludźmi / przywództwo	0,00%	1
	znajomość języków obcych	0,00%	1
Mechanicy pojazdów samochodowych	czytanie ze zrozumieniem i pisanie tekstów w języku polskim	7,69%	9
	komunikacja ustna / komunikatywność	7,69%	11
	obsługa, montaż i naprawa urządzeń technicznych	7,69%	8
	planowanie i organizacja pracy własnej	7,69%	10
	sprawność psychofizyczna i psychomotoryczna	7,69%	4
	współpraca w zespole	7,69%	13
	wyszukiwanie informacji, analiza i wyciąganie wniosków	7,69%	3
	obsługa komputera i wykorzystanie Internetu	0,00%	9
	przedsiębiorczość, inicjatywność, kreatywność	0,00%	0
	wykonywanie obliczeń	0,00%	4
	wywieranie wpływu	0,00%	1
	zarządzanie ludźmi / przywództwo	0,00%	4
	znajomość języków obcych	0,00%	1
Mistrzowie produkcji w przemyśle przetwórczym	czytanie ze zrozumieniem i pisanie tekstów w języku polskim	7,69%	0
	komunikacja ustna / komunikatywność	7,69%	0
	obsługa komputera i wykorzystanie Internetu	7,69%	0
	obsługa, montaż i naprawa urządzeń technicznych	7,69%	0
	planowanie i organizacja pracy własnej	7,69%	0
	sprawność psychofizyczna i psychomotoryczna	7,69%	0

MONITORING ZAWODÓW DEFICYTOWYCH I NADWYŻKOWYCH

Trudności z pozyskaniem pracowników			Liczba bezrobotnych - stan na koniec okresu sprawozdawczego
Elementarna grupa zawodów	Brakujące umiejętności i uprawnienia	Odsetek wskazań odpowiedzi „tak”	
	współpraca w zespole	7,69%	0
	przedsiębiorczość, inicjatywność, kreatywność	0,00%	0
	wykonywanie obliczeń	0,00%	0
	wyszukiwanie informacji, analiza i wyciąganie wniosków	0,00%	0
	wywieranie wpływu	0,00%	0
	zarządzanie ludźmi / przywództwo	0,00%	0
	znajomość języków obcych	0,00%	0
Murarze i pokrewni	obsługa, montaż i naprawa urządzeń technicznych	7,69%	1
	planowanie i organizacja pracy własnej	7,69%	4
	sprawność psychofizyczna i psychomotoryczna	7,69%	2
	czytanie ze zrozumieniem i pisanie tekstów w języku polskim	0,00%	2
	komunikacja ustna / komunikatywność	0,00%	7
	obsługa komputera i wykorzystanie Internetu	0,00%	3
	przedsiębiorczość, inicjatywność, kreatywność	0,00%	2
	współpraca w zespole	0,00%	8
	wykonywanie obliczeń	0,00%	2
	wyszukiwanie informacji, analiza i wyciąganie wniosków	0,00%	4
	wywieranie wpływu	0,00%	3
	zarządzanie ludźmi / przywództwo	0,00%	2
	znajomość języków obcych	0,00%	0
	Ogółem (bez względu na zawód)	obsługa, montaż i naprawa urządzeń technicznych	4,20%
sprawność psychofizyczna i psychomotoryczna		4,20%	0
wyszukiwanie informacji, analiza i wyciąganie wniosków		3,96%	0
współpraca w zespole		3,60%	0
planowanie i organizacja pracy własnej		3,38%	0
komunikacja ustna / komunikatywność		3,03%	0
czytanie ze zrozumieniem i pisanie tekstów w języku polskim		2,68%	0
przedsiębiorczość, inicjatywność, kreatywność		2,45%	0
wykonywanie obliczeń		2,20%	0
znajomość języków obcych		1,97%	0
obsługa komputera i wykorzystanie Internetu		1,75%	0
zarządzanie ludźmi / przywództwo		1,39%	0
wywieranie wpływu		1,28%	0
Operatorzy sprzętu do robót ziemnych i urządzeń pokrewnych		obsługa, montaż i naprawa urządzeń technicznych	7,69%
	sprawność psychofizyczna i psychomotoryczna	7,69%	2
	czytanie ze zrozumieniem i pisanie tekstów w języku polskim	0,00%	2
	komunikacja ustna / komunikatywność	0,00%	2
	obsługa komputera i wykorzystanie Internetu	0,00%	2
	planowanie i organizacja pracy własnej	0,00%	2
	przedsiębiorczość, inicjatywność, kreatywność	0,00%	0
	współpraca w zespole	0,00%	2
	wykonywanie obliczeń	0,00%	0
	wyszukiwanie informacji, analiza i wyciąganie wniosków	0,00%	2
	wywieranie wpływu	0,00%	2
	zarządzanie ludźmi / przywództwo	0,00%	0
	znajomość języków obcych	0,00%	0
	Pielęgniarki bez specjalizacji lub w trakcie specjalizacji	sprawność psychofizyczna i psychomotoryczna	3,85%
czytanie ze zrozumieniem i pisanie tekstów w języku polskim		0,00%	0
komunikacja ustna / komunikatywność		0,00%	2
obsługa komputera i wykorzystanie Internetu		0,00%	0
obsługa, montaż i naprawa urządzeń technicznych		0,00%	0
planowanie i organizacja pracy własnej		0,00%	0
przedsiębiorczość, inicjatywność, kreatywność		0,00%	0
współpraca w zespole		0,00%	2
wykonywanie obliczeń		0,00%	0
wyszukiwanie informacji, analiza i wyciąganie wniosków		0,00%	2
wywieranie wpływu		0,00%	0
zarządzanie ludźmi / przywództwo		0,00%	0
znajomość języków obcych		0,00%	0
Pracownicy do spraw rachunkowości i księgowości		planowanie i organizacja pracy własnej	7,69%
	wyszukiwanie informacji, analiza i wyciąganie wniosków	7,69%	0
	znajomość języków obcych	7,69%	1
	czytanie ze zrozumieniem i pisanie tekstów w języku polskim	0,00%	1
	komunikacja ustna / komunikatywność	0,00%	2

Trudności z pozyskaniem pracowników			Liczba bezrobotnych - stan na koniec okresu sprawozdawczego
Elementarna grupa zawodów	Brakujące umiejętności i uprawnienia	Odsetek wskazań odpowiedzi „tak”	
	obsługa komputera i wykorzystanie Internetu	0,00%	1
	obsługa, montaż i naprawa urządzeń technicznych	0,00%	0
	przedsiębiorczość, inicjatywność, kreatywność	0,00%	1
	sprawność psychofizyczna i psychomotoryczna	0,00%	1
	współpraca w zespole	0,00%	1
	wykonywanie obliczeń	0,00%	0
	wywieranie wpływu	0,00%	0
	zarządzanie ludźmi / przywództwo	0,00%	1
Pracownicy obsługi biurowej	czytanie ze zrozumieniem i pisanie tekstów w języku polskim	7,69%	22
	komunikacja ustna / komunikatywność	7,69%	29
	obsługa komputera i wykorzystanie Internetu	7,69%	25
	obsługa, montaż i naprawa urządzeń technicznych	7,69%	1
	planowanie i organizacja pracy własnej	7,69%	24
	przedsiębiorczość, inicjatywność, kreatywność	7,69%	14
	sprawność psychofizyczna i psychomotoryczna	7,69%	10
	współpraca w zespole	7,69%	33
	wykonywanie obliczeń	7,69%	9
	wyszukiwanie informacji, analiza i wyciąganie wniosków	7,69%	17
	zarządzanie ludźmi / przywództwo	7,69%	7
	znajomość języków obcych	7,69%	4
	wywieranie wpływu	0,00%	6
Pracownicy sprzedaży i pokrewni gdzie indziej niesklasyfikowani	czytanie ze zrozumieniem i pisanie tekstów w języku polskim	7,69%	4
	komunikacja ustna / komunikatywność	7,69%	10
	planowanie i organizacja pracy własnej	7,69%	6
	przedsiębiorczość, inicjatywność, kreatywność	7,69%	8
	sprawność psychofizyczna i psychomotoryczna	7,69%	6
	współpraca w zespole	7,69%	8
	wywieranie wpływu	7,69%	4
	obsługa, montaż i naprawa urządzeń technicznych	6,17%	2
	obsługa komputera i wykorzystanie Internetu	1,52%	10
	wykonywanie obliczeń	1,52%	2
	wyszukiwanie informacji, analiza i wyciąganie wniosków	1,52%	10
	znajomość języków obcych	1,52%	2
	zarządzanie ludźmi / przywództwo	0,00%	4
Pracownicy wykonujący prace proste gdzie indziej niesklasyfikowani	współpraca w zespole	7,69%	4
	czytanie ze zrozumieniem i pisanie tekstów w języku polskim	0,00%	1
	komunikacja ustna / komunikatywność	0,00%	3
	obsługa komputera i wykorzystanie Internetu	0,00%	1
	obsługa, montaż i naprawa urządzeń technicznych	0,00%	0
	planowanie i organizacja pracy własnej	0,00%	3
	przedsiębiorczość, inicjatywność, kreatywność	0,00%	0
	sprawność psychofizyczna i psychomotoryczna	0,00%	2
	wykonywanie obliczeń	0,00%	1
	wyszukiwanie informacji, analiza i wyciąganie wniosków	0,00%	3
	wywieranie wpływu	0,00%	0
	zarządzanie ludźmi / przywództwo	0,00%	1
	znajomość języków obcych	0,00%	0
Projektanci wzornictwa przemysłowego i odzieży	komunikacja ustna / komunikatywność	7,69%	1
	wyszukiwanie informacji, analiza i wyciąganie wniosków	7,69%	1
	czytanie ze zrozumieniem i pisanie tekstów w języku polskim	0,00%	1
	obsługa komputera i wykorzystanie Internetu	0,00%	1
	obsługa, montaż i naprawa urządzeń technicznych	0,00%	0
	planowanie i organizacja pracy własnej	0,00%	1
	przedsiębiorczość, inicjatywność, kreatywność	0,00%	1
	sprawność psychofizyczna i psychomotoryczna	0,00%	1
	współpraca w zespole	0,00%	1
	wykonywanie obliczeń	0,00%	1
	wywieranie wpływu	0,00%	1
	zarządzanie ludźmi / przywództwo	0,00%	1
	znajomość języków obcych	0,00%	1
Robotnicy obróbki kamienia	planowanie i organizacja pracy własnej	7,69%	1
	sprawność psychofizyczna i psychomotoryczna	7,69%	1
	czytanie ze zrozumieniem i pisanie tekstów w języku polskim	0,00%	1
	komunikacja ustna / komunikatywność	0,00%	1

MONITORING ZAWODÓW DEFICYTOWYCH I NADWYŻKOWYCH

Trudności z pozyskaniem pracowników			Liczba bezrobotnych - stan na koniec okresu sprawozdawczego
Elementarna grupa zawodów	Brakujące umiejętności i uprawnienia	Odsetek wskazań odpowiedzi „tak”	
	obsługa komputera i wykorzystanie Internetu	0,00%	1
	obsługa, montaż i naprawa urządzeń technicznych	0,00%	0
	przedsiębiorczość, inicjatywność, kreatywność	0,00%	1
	współpraca w zespole	0,00%	1
	wykonywanie obliczeń	0,00%	1
	wyszukiwanie informacji, analiza i wyciąganie wniosków	0,00%	1
	wywieranie wpływu	0,00%	1
	zarządzanie ludźmi / przywództwo	0,00%	1
	znajomość języków obcych	0,00%	1
Robotnicy wykonujący prace proste w budownictwie ogólnym	obsługa, montaż i naprawa urządzeń technicznych	7,69%	1
	planowanie i organizacja pracy własnej	7,69%	6
	sprawność psychofizyczna i psychomotoryczna	7,69%	4
	czytanie ze zrozumieniem i pisanie tekstów w języku polskim	0,00%	3
	komunikacja ustna / komunikatywność	0,00%	3
	obsługa komputera i wykorzystanie Internetu	0,00%	6
	przedsiębiorczość, inicjatywność, kreatywność	0,00%	1
	współpraca w zespole	0,00%	9
	wykonywanie obliczeń	0,00%	0
	wyszukiwanie informacji, analiza i wyciąganie wniosków	0,00%	3
	wywieranie wpływu	0,00%	2
	zarządzanie ludźmi / przywództwo	0,00%	6
	znajomość języków obcych	0,00%	0
Ręczni pakowacze i znakowacze	komunikacja ustna / komunikatywność	7,69%	1
	planowanie i organizacja pracy własnej	7,69%	0
	sprawność psychofizyczna i psychomotoryczna	7,69%	1
	współpraca w zespole	7,69%	1
	wykonywanie obliczeń	7,69%	0
	czytanie ze zrozumieniem i pisanie tekstów w języku polskim	0,00%	1
	obsługa komputera i wykorzystanie Internetu	0,00%	1
	obsługa, montaż i naprawa urządzeń technicznych	0,00%	0
	przedsiębiorczość, inicjatywność, kreatywność	0,00%	0
	wyszukiwanie informacji, analiza i wyciąganie wniosków	0,00%	1
	wywieranie wpływu	0,00%	0
	zarządzanie ludźmi / przywództwo	0,00%	1
	znajomość języków obcych	0,00%	1
Spawacze i pokrewni	czytanie ze zrozumieniem i pisanie tekstów w języku polskim	7,69%	3
	komunikacja ustna / komunikatywność	7,69%	3
	obsługa, montaż i naprawa urządzeń technicznych	7,69%	3
	planowanie i organizacja pracy własnej	7,69%	3
	sprawność psychofizyczna i psychomotoryczna	7,69%	2
	współpraca w zespole	7,69%	5
	obsługa komputera i wykorzystanie Internetu	0,00%	2
	przedsiębiorczość, inicjatywność, kreatywność	0,00%	2
	wykonywanie obliczeń	0,00%	2
	wyszukiwanie informacji, analiza i wyciąganie wniosków	0,00%	2
	wywieranie wpływu	0,00%	1
	zarządzanie ludźmi / przywództwo	0,00%	1
	znajomość języków obcych	0,00%	1
Sprzedawcy sklepowi (ekspedienci)	czytanie ze zrozumieniem i pisanie tekstów w języku polskim	7,69%	54
	komunikacja ustna / komunikatywność	7,69%	62
	obsługa komputera i wykorzystanie Internetu	7,69%	50
	planowanie i organizacja pracy własnej	7,69%	48
	sprawność psychofizyczna i psychomotoryczna	7,69%	25
	współpraca w zespole	7,69%	83
	wykonywanie obliczeń	7,69%	16
	wyszukiwanie informacji, analiza i wyciąganie wniosków	7,69%	23
	wywieranie wpływu	7,69%	9
	znajomość języków obcych	7,69%	10
	obsługa, montaż i naprawa urządzeń technicznych	0,00%	6
	przedsiębiorczość, inicjatywność, kreatywność	0,00%	13
	zarządzanie ludźmi / przywództwo	0,00%	7
Stolarze meblowi i pokrewni	obsługa, montaż i naprawa urządzeń technicznych	7,69%	0
	wykonywanie obliczeń	7,69%	1
	czytanie ze zrozumieniem i pisanie tekstów w języku polskim	0,00%	3

MONITORING ZAWODÓW DEFICYTOWYCH I NADWYŻKOWYCH

Trudności z pozyskaniem pracowników			Liczba bezrobotnych - stan na koniec okresu sprawozdawczego
Elementarna grupa zawodów	Brakujące umiejętności i uprawnienia	Odsetek wskazań odpowiedzi „tak”	
	komunikacja ustna / komunikatywność	0,00%	4
	obsługa komputera i wykorzystanie Internetu	0,00%	1
	planowanie i organizacja pracy własnej	0,00%	3
	przedsiębiorczość, inicjatywność, kreatywność	0,00%	0
	sprawność psychofizyczna i psychomotoryczna	0,00%	0
	współpraca w zespole	0,00%	4
	wyszukiwanie informacji, analiza i wyciąganie wniosków	0,00%	0
	wywieranie wpływu	0,00%	0
	zarządzanie ludźmi / przywództwo	0,00%	0
znajomość języków obcych	0,00%	1	
Szklarze	komunikacja ustna / komunikatywność	7,69%	0
	obsługa, montaż i naprawa urządzeń technicznych	7,69%	0
	planowanie i organizacja pracy własnej	7,69%	0
	sprawność psychofizyczna i psychomotoryczna	7,69%	0
	współpraca w zespole	7,69%	0
	wykonywanie obliczeń	7,69%	0
	wyszukiwanie informacji, analiza i wyciąganie wniosków	7,69%	0
	czytanie ze zrozumieniem i pisanie tekstów w języku polskim	0,00%	0
	obsługa komputera i wykorzystanie Internetu	0,00%	0
	przedsiębiorczość, inicjatywność, kreatywność	0,00%	0
	wywieranie wpływu	0,00%	0
	zarządzanie ludźmi / przywództwo	0,00%	0
znajomość języków obcych	0,00%	0	
Technicy mechanicy	czytanie ze zrozumieniem i pisanie tekstów w języku polskim	7,69%	6
	komunikacja ustna / komunikatywność	7,69%	8
	obsługa komputera i wykorzystanie Internetu	7,69%	9
	obsługa, montaż i naprawa urządzeń technicznych	7,69%	6
	planowanie i organizacja pracy własnej	7,69%	8
	sprawność psychofizyczna i psychomotoryczna	7,69%	4
	współpraca w zespole	7,69%	13
	wykonywanie obliczeń	7,69%	3
	wyszukiwanie informacji, analiza i wyciąganie wniosków	7,69%	8
	przedsiębiorczość, inicjatywność, kreatywność	0,00%	5
	wywieranie wpływu	0,00%	1
	zarządzanie ludźmi / przywództwo	0,00%	1
	znajomość języków obcych	0,00%	2
Technicy technologii żywności	planowanie i organizacja pracy własnej	7,69%	1
	wyszukiwanie informacji, analiza i wyciąganie wniosków	7,69%	1
	znajomość języków obcych	7,69%	0
	czytanie ze zrozumieniem i pisanie tekstów w języku polskim	0,00%	1
	komunikacja ustna / komunikatywność	0,00%	1
	obsługa komputera i wykorzystanie Internetu	0,00%	1
	obsługa, montaż i naprawa urządzeń technicznych	0,00%	0
	przedsiębiorczość, inicjatywność, kreatywność	0,00%	1
	sprawność psychofizyczna i psychomotoryczna	0,00%	1
	współpraca w zespole	0,00%	1
	wykonywanie obliczeń	0,00%	1
	wywieranie wpływu	0,00%	1
zarządzanie ludźmi / przywództwo	0,00%	0	
Ślusarze i pokrewni	czytanie ze zrozumieniem i pisanie tekstów w języku polskim	7,69%	11
	komunikacja ustna / komunikatywność	7,69%	15
	obsługa, montaż i naprawa urządzeń technicznych	7,69%	10
	planowanie i organizacja pracy własnej	7,69%	14
	sprawność psychofizyczna i psychomotoryczna	7,69%	8
	współpraca w zespole	7,69%	27
	wyszukiwanie informacji, analiza i wyciąganie wniosków	7,69%	5
	zarządzanie ludźmi / przywództwo	7,69%	2
	obsługa komputera i wykorzystanie Internetu	0,00%	10
	przedsiębiorczość, inicjatywność, kreatywność	0,00%	2
	wykonywanie obliczeń	0,00%	7
	wywieranie wpływu	0,00%	5
	znajomość języków obcych	0,00%	1

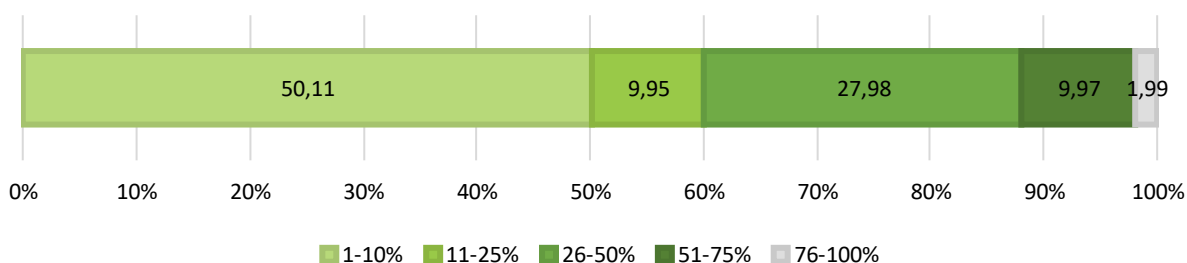
Najczęściej wykorzystywane, przez pracodawców z powiatu gliwickiego, sposoby poszukiwania nowych pracowników, to ogłoszenia w Internecie (31,98%), korzystanie z polecenia znajomych (23,12%) oraz zamieszczanie ogłoszeń w Powiatowych Urzędach Pracy (12,96%). Szczegółowy wykaz sposobów poszukiwania pracowników zaprezentowano na rysunku 7.

Rysunek 7. Struktura badanych podmiotów gospodarki narodowej pod względem sposobu poszukiwania nowych pracowników



Oferty pracy, które pracodawcy zgłaszają do Powiatowych Urzędów Pracy, stanowią najczęściej od 1 do 10% bądź od 51 do 75% ogółu ofert pracy w danym przedsiębiorstwie. Szczegółowy rozkład zaprezentowano poniżej.

Rysunek 8. Analiza odsetka ofert zgłaszanych do Powiatowych Urzędów Pracy



Na podstawie wyników przeprowadzonych badań można wnioskować, że za pośrednictwem Powiatowych Urzędów Pracy, pracodawcy najczęściej poszukują pracowników w zawodach: Pozostali pracownicy wykonujący prace proste gdzie indziej niesklasyfikowani, Monter / składacz okien, Brukarz, Kucharz*, Mechanik samochodów ciężarowych, Operator spycharki, Operator ładowarki, Pomocniczy robotnik budowlany, Pozostali pracownicy sprzedaży i pokrewni gdzie indziej niesklasyfikowani, Robotnik placowy. Szczegółowy wykaz zawodów zaprezentowano w tabeli 13.

Tabela 13. Zawody, w których pracodawcy najczęściej zgłaszają oferty pracy do Powiatowych Urzędów Pracy

Zawód	Wskaźnik struktury
Pozostali pracownicy wykonujący prace proste gdzie indziej niesklasyfikowani	17,20%
Monter / składacz okien	7,11%
Brukarz	5,75%
Kucharz*	5,75%

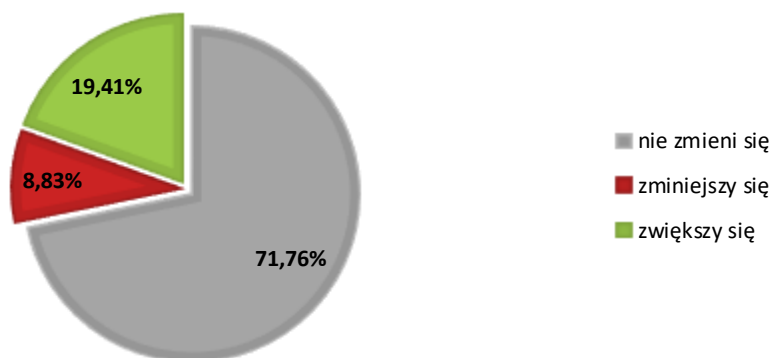
Zawód	Wskaźnik struktury
Mechanik samochodów ciężarowych	5,75%
Operator spycharki	5,75%
Operator ładowarki	5,75%
Pomocniczy robotnik budowlany	5,75%
Pozostali pracownicy sprzedaży i pokrewni gdzie indziej niesklasyfikowani	5,75%
Robotnik placowy	5,75%
Mistrz produkcji w przemyśle chemicznym	5,69%
Robotnik magazynowy	5,69%
Pozostali specjaliści do spraw księgowości i rachunkowości	4,26%
Księgowy	2,84%
Opiekun medyczny*	2,75%
Kamieniarz*	1,42%
Kierowca samochodu ciężarowego	1,42%
Pozostali pracownicy obsługi biura gdzie indziej niesklasyfikowani	1,42%
Stolarz*	1,42%
Sekretarka medyczna	1,37%
Technik elektroradiolog*	1,37%

PROGNOZA LOKALNEGO RYNKU PRACY

Niniejsza część prognostyczna monitoringu zawodów deficytowych i nadwyżkowych została oparta na wynikach badania kwestionariuszowego przedsiębiorstw.

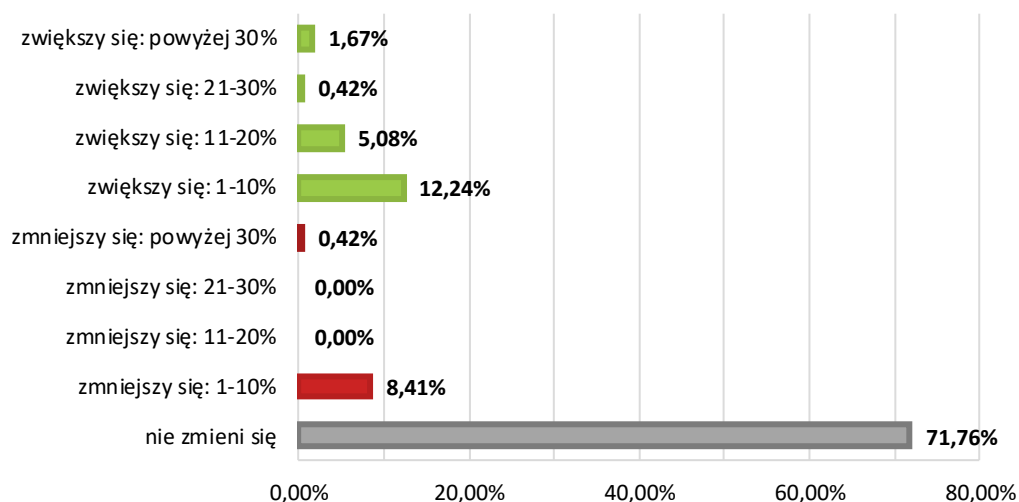
Na podstawie wyników przeprowadzonego badania można stwierdzić, iż w przypadku 71,76% podmiotów gospodarczych z powiatu gliwickiego, nie przewiduje się zmian zatrudnienia w 2016 roku. Prawdopodobny wzrost zatrudnienia nastąpi w przypadku 19,41% podmiotów, natomiast spadek – w przypadku 8,83%.

Rysunek 9. Odsetek przedsiębiorstw przewidujących zmiany w zatrudnieniu w 2017 roku



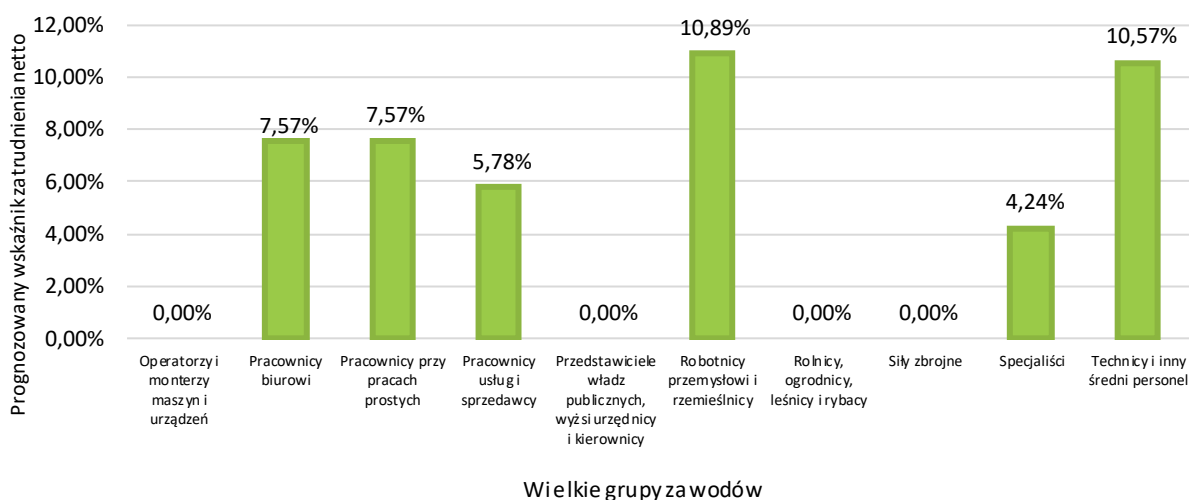
W przedsiębiorstwach planujących zmniejszenie zatrudnienia w 2016 roku będzie to zmiana mieszcząca się w przedziale 1-10%. Tak samo w podmiotach przewidujących wzrost w tym zakresie, zmiana najczęściej wyniesie od 1 do 10%. Szczegółowe dane zaprezentowano poniżej.

Rysunek 10. Struktura prognozowanych zmian zatrudnienia w badanych przedsiębiorstwach w 2017 roku



Na poniższym rysunku zaprezentowano wskaźnik prognozy zatrudnienia netto według wielkich grup zawodów w 2016 roku. Ujemna wartość wskaźnika oznacza, że odsetek firm deklarujących redukcję liczby pracujących przewyższa odsetek przedsiębiorstw, które zadeklarowały jej zwiększenie. Z kolei dodatnie wartości wynikają z prognozowanej poprawy sytuacji. Prognozowany wskaźnik zatrudnienia netto ogółem przyjął wartość 10,58%, co oznacza, że pracodawcy częściej planują zatrudnianie pracowników, aniżeli redukcję personelu. Zgodnie z poniższym rysunkiem, korzystnej sytuacji na rynku pracy można spodziewać się w następujących grupach zawodów: pracownicy biurowi, pracownicy przy pracach prostych, pracownicy usług i sprzedawcy, robotnicy przemysłowi i rzemieślnicy, specjaliści, technicy i inny średni personel. Wartość wskaźnika równa 0,00 oznacza, że odsetek podmiotów planujących zwiększenie zatrudnienia jest taki sam, jak odsetek podmiotów planujących redukcję personelu, bądź w podmiotach nie przewiduje się w zmian w zatrudnieniu.

Rysunek 11. Prognozowany wskaźnik zatrudnienia netto dla wielkich grup zawodów w 2017 roku



Na podstawie wyników przeprowadzonych badań stwierdzono, iż firmy z powiatu gliwickiego najczęściej mają zamiar zatrudnić w 2016 roku pracowników w zawodach: Dozorca, Elektryk*, Główny księgowy, Kelner*, Kierowca samochodu ciężarowego, Kierowca samochodu dostawczego, Kucharz*, Pozostali

pracownicy wykonujący prace proste gdzie indziej niesklasyfikowani, Pozostali projektanci wzornictwa przemysłowego i odzieży, Spawacz, Ślusarz*. Szczegółowy wykaz odpowiedzi zaprezentowano w tabeli 14.

Tabela 14. Zawody, w jakich firmy mają zamiar zatrudnić pracowników w nadchodzącym roku

Zawód	Wskaźnik struktury
Dozorca	6,18%
Elektryk*	6,18%
Główny księgowy	6,18%
Kelner*	6,18%
Kierowca samochodu ciężarowego	6,18%
Kierowca samochodu dostawczego	6,18%
Kucharz*	6,18%
Pozostali pracownicy wykonujący prace proste gdzie indziej niesklasyfikowani	6,18%
Pozostali projektanci wzornictwa przemysłowego i odzieży	6,18%
Spawacz	6,18%
Ślusarz*	6,18%
Przedstawiciel handlowy	6,11%
Technik technologii żywności*	6,11%
Lekarz	3,83%
Kamieniarz*	3,05%
Doradca klienta	1,53%
Księgowy	1,53%
Sprzątaczką biurową	1,53%
Zbrojarz	1,53%
Opiekun medyczny*	1,48%
Technik elektroradiolog*	1,48%

W tabeli 15 zaprezentowane zostały umiejętności i cechy potencjalnych pracowników, jakie są istotne dla pracodawców.

Tabela 15. Umiejętności i cechy szczególnie istotne dla pracodawców u potencjalnych pracowników, których firma planuje zatrudnić

Zawód	Umiejętności i cechy	Wskaźnik struktury odpowiedzi
Dozorca	czytanie ze zrozumieniem i pisanie tekstów w języku polskim	6,25%
	dodatkowe uprawnienia	0,00%
	doświadczenie zawodowe	0,00%
	komunikacja ustna / komunikatywność	6,25%
	obsługa komputera i wykorzystanie Internetu	0,00%
	obsługa, montaż i naprawa urządzeń technicznych	6,25%
	planowanie i organizacja pracy własnej	6,25%
	przedsiębiorczość, inicjatywność, kreatywność	0,00%
	sprawność psychofizyczna i psychomotoryczna	6,25%
	współpraca w zespole	0,00%
	wykonywanie obliczeń	0,00%
	wyszukiwanie informacji, analiza i wyciąganie wniosków	0,00%
	wyuczony zawód	0,00%
	wywieranie wpływu	0,00%
	zarządzanie ludźmi / przywództwo	0,00%
znajomość języków obcych	0,00%	
Elektryk*	czytanie ze zrozumieniem i pisanie tekstów w języku polskim	0,00%
	dodatkowe uprawnienia	6,25%
	doświadczenie zawodowe	6,25%
	komunikacja ustna / komunikatywność	0,00%
	obsługa komputera i wykorzystanie Internetu	0,00%
obsługa, montaż i naprawa urządzeń technicznych	6,25%	

Zawód	Umiejętności i cechy	Wskaźnik struktury odpowiedzi
	planowanie i organizacja pracy własnej	0,00%
	przedsiębiorczość, inicjatywność, kreatywność	0,00%
	sprawność psychofizyczna i psychomotoryczna	6,25%
	współpraca w zespole	0,00%
	wykonywanie obliczeń	0,00%
	wyszukiwanie informacji, analiza i wyciąganie wniosków	6,25%
	wyuczony zawód	6,25%
	wywieranie wpływu	0,00%
	zarządzanie ludźmi / przywództwo	0,00%
	znajomość języków obcych	0,00%
Główny księgowy	czytanie ze zrozumieniem i pisanie tekstów w języku polskim	6,25%
	dodatkowe uprawnienia	6,25%
	doświadczenie zawodowe	6,25%
	komunikacja ustna / komunikatywność	0,00%
	obsługa komputera i wykorzystanie Internetu	6,25%
	obsługa, montaż i naprawa urządzeń technicznych	0,00%
	planowanie i organizacja pracy własnej	6,25%
	przedsiębiorczość, inicjatywność, kreatywność	6,25%
	sprawność psychofizyczna i psychomotoryczna	0,00%
	współpraca w zespole	6,25%
	wykonywanie obliczeń	6,25%
	wyszukiwanie informacji, analiza i wyciąganie wniosków	6,25%
	wyuczony zawód	6,25%
	wywieranie wpływu	6,25%
	zarządzanie ludźmi / przywództwo	0,00%
znajomość języków obcych	6,25%	
Kamieniarz*	czytanie ze zrozumieniem i pisanie tekstów w języku polskim	0,00%
	dodatkowe uprawnienia	0,00%
	doświadczenie zawodowe	0,00%
	komunikacja ustna / komunikatywność	3,13%
	obsługa komputera i wykorzystanie Internetu	0,00%
	obsługa, montaż i naprawa urządzeń technicznych	6,25%
	planowanie i organizacja pracy własnej	3,13%
	przedsiębiorczość, inicjatywność, kreatywność	0,00%
	sprawność psychofizyczna i psychomotoryczna	6,25%
	współpraca w zespole	3,13%
	wykonywanie obliczeń	3,13%
	wyszukiwanie informacji, analiza i wyciąganie wniosków	0,00%
	wyuczony zawód	3,13%
	wywieranie wpływu	0,00%
	zarządzanie ludźmi / przywództwo	0,00%
znajomość języków obcych	0,00%	
Księgowy	czytanie ze zrozumieniem i pisanie tekstów w języku polskim	6,25%
	dodatkowe uprawnienia	0,00%
	doświadczenie zawodowe	6,25%
	komunikacja ustna / komunikatywność	6,25%
	obsługa komputera i wykorzystanie Internetu	6,25%
	obsługa, montaż i naprawa urządzeń technicznych	0,00%
	planowanie i organizacja pracy własnej	6,25%
	przedsiębiorczość, inicjatywność, kreatywność	0,00%
	sprawność psychofizyczna i psychomotoryczna	0,00%
	współpraca w zespole	6,25%
	wykonywanie obliczeń	6,25%
	wyszukiwanie informacji, analiza i wyciąganie wniosków	6,25%
	wyuczony zawód	6,25%
	wywieranie wpływu	0,00%
	zarządzanie ludźmi / przywództwo	0,00%
znajomość języków obcych	0,00%	
Lekarz	czytanie ze zrozumieniem i pisanie tekstów w języku polskim	6,25%

Zawód	Umiejętności i cechy	Wskaźnik struktury odpowiedzi
	dodatkowe uprawnienia	1,20%
	doświadczenie zawodowe	6,25%
	komunikacja ustna / komunikatywność	6,25%
	obsługa komputera i wykorzystanie Internetu	6,25%
	obsługa, montaż i naprawa urządzeń technicznych	0,00%
	planowanie i organizacja pracy własnej	6,25%
	przedsiębiorczość, inicjatywność, kreatywność	5,05%
	sprawność psychofizyczna i psychomotoryczna	6,25%
	współpraca w zespole	6,25%
	wykonywanie obliczeń	1,20%
	wyszukiwanie informacji, analiza i wyciąganie wniosków	6,25%
	wyuczony zawód	6,25%
	wywieranie wpływu	1,20%
	zarządzanie ludźmi / przywództwo	5,05%
znajomość języków obcych	0,00%	
Pozostali pracownicy wykonujący prace proste gdzie indziej niesklasyfikowani	czytanie ze zrozumieniem i pisanie tekstów w języku polskim	6,25%
	dodatkowe uprawnienia	0,00%
	doświadczenie zawodowe	6,25%
	komunikacja ustna / komunikatywność	0,00%
	obsługa komputera i wykorzystanie Internetu	0,00%
	obsługa, montaż i naprawa urządzeń technicznych	6,25%
	planowanie i organizacja pracy własnej	6,25%
	przedsiębiorczość, inicjatywność, kreatywność	0,00%
	sprawność psychofizyczna i psychomotoryczna	6,25%
	współpraca w zespole	6,25%
	wykonywanie obliczeń	0,00%
	wyszukiwanie informacji, analiza i wyciąganie wniosków	0,00%
	wyuczony zawód	6,25%
	wywieranie wpływu	0,00%
zarządzanie ludźmi / przywództwo	0,00%	
znajomość języków obcych	0,00%	
Spawacz	czytanie ze zrozumieniem i pisanie tekstów w języku polskim	6,25%
	dodatkowe uprawnienia	6,25%
	doświadczenie zawodowe	6,25%
	komunikacja ustna / komunikatywność	0,00%
	obsługa komputera i wykorzystanie Internetu	0,00%
	obsługa, montaż i naprawa urządzeń technicznych	6,25%
	planowanie i organizacja pracy własnej	6,25%
	przedsiębiorczość, inicjatywność, kreatywność	0,00%
	sprawność psychofizyczna i psychomotoryczna	6,25%
	współpraca w zespole	0,00%
	wykonywanie obliczeń	6,25%
	wyszukiwanie informacji, analiza i wyciąganie wniosków	0,00%
	wyuczony zawód	6,25%
	wywieranie wpływu	0,00%
zarządzanie ludźmi / przywództwo	0,00%	
znajomość języków obcych	0,00%	
Sprzątaczką biurowa	czytanie ze zrozumieniem i pisanie tekstów w języku polskim	0,00%
	dodatkowe uprawnienia	0,00%
	doświadczenie zawodowe	6,25%
	komunikacja ustna / komunikatywność	6,25%
	obsługa komputera i wykorzystanie Internetu	0,00%
	obsługa, montaż i naprawa urządzeń technicznych	0,00%
	planowanie i organizacja pracy własnej	6,25%
	przedsiębiorczość, inicjatywność, kreatywność	0,00%
	sprawność psychofizyczna i psychomotoryczna	6,25%
	współpraca w zespole	6,25%
	wykonywanie obliczeń	0,00%
wyszukiwanie informacji, analiza i wyciąganie wniosków	0,00%	

Zawód	Umiejętności i cechy	Wskaźnik struktury odpowiedzi
	wyuczony zawód	0,00%
	wywieranie wpływu	0,00%
	zarządzanie ludźmi / przywództwo	0,00%
	znajomość języków obcych	0,00%
Technik technologii żywności*	czytanie ze zrozumieniem i pisanie tekstów w języku polskim	6,25%
	dodatkowe uprawnienia	0,00%
	doświadczenie zawodowe	6,25%
	komunikacja ustna / komunikatywność	0,00%
	obsługa komputera i wykorzystanie Internetu	6,25%
	obsługa, montaż i naprawa urządzeń technicznych	0,00%
	planowanie i organizacja pracy własnej	6,25%
	przedsiębiorczość, inicjatywność, kreatywność	0,00%
	sprawność psychofizyczna i psychomotoryczna	0,00%
	współpraca w zespole	0,00%
	wykonywanie obliczeń	6,25%
	wyszukiwanie informacji, analiza i wyciąganie wniosków	6,25%
	wyuczony zawód	6,25%
	wywieranie wpływu	0,00%
zarządzanie ludźmi / przywództwo	0,00%	
znajomość języków obcych	6,25%	
Ślusarz*	czytanie ze zrozumieniem i pisanie tekstów w języku polskim	6,25%
	dodatkowe uprawnienia	6,25%
	doświadczenie zawodowe	6,25%
	komunikacja ustna / komunikatywność	0,00%
	obsługa komputera i wykorzystanie Internetu	0,00%
	obsługa, montaż i naprawa urządzeń technicznych	6,25%
	planowanie i organizacja pracy własnej	6,25%
	przedsiębiorczość, inicjatywność, kreatywność	0,00%
	sprawność psychofizyczna i psychomotoryczna	6,25%
	współpraca w zespole	0,00%
	wykonywanie obliczeń	6,25%
	wyszukiwanie informacji, analiza i wyciąganie wniosków	0,00%
	wyuczony zawód	6,25%
	wywieranie wpływu	0,00%
zarządzanie ludźmi / przywództwo	0,00%	
znajomość języków obcych	0,00%	
Ogółem (bez względu na zawód)	czytanie ze zrozumieniem i pisanie tekstów w języku polskim	5,34%
	dodatkowe uprawnienia	3,01%
	doświadczenie zawodowe	5,29%
	komunikacja ustna / komunikatywność	4,15%
	obsługa komputera i wykorzystanie Internetu	2,66%
	obsługa, montaż i naprawa urządzeń technicznych	2,96%
	planowanie i organizacja pracy własnej	4,94%
	przedsiębiorczość, inicjatywność, kreatywność	1,25%
	sprawność psychofizyczna i psychomotoryczna	4,55%
	współpraca w zespole	4,26%
	wykonywanie obliczeń	2,89%
	wyszukiwanie informacji, analiza i wyciąganie wniosków	2,10%
	wyuczony zawód	4,72%
	wywieranie wpływu	0,96%
zarządzanie ludźmi / przywództwo	0,79%	
znajomość języków obcych	1,02%	

PODSUMOWANIE

Liczba zarejestrowanych bezrobotnych w powiecie gliwickim na koniec grudnia 2016 roku wyniosła 2522 osób, co stanowi o 578 osób mniej niż w analogicznym okresie 2015 roku. Stopa bezrobocia na koniec grudnia 2016 roku wyniosła 7,0%.

Analiza struktury bezrobotnych według elementarnych grup zawodów wykazała, że najliczniejsze grupy (stan na koniec grudnia 2016 roku), reprezentowali: Sprzedawcy sklepowi (ekspedienci) (255), Ślusarze i pokrewni (86) oraz Robotnicy wykonujący prace proste w przemyśle gdzie indziej niesklasyfikowani (59). Największy napływ osób bezrobotnych w 2016 roku miał miejsce w przypadku: Sprzedawców sklepowych (ekspedientów) (432), Ślusarzy i pokrewnych (145) oraz Robotników wykonujących prace proste w przemyśle gdzie indziej niesklasyfikowanych (111).

Do zawodów maksymalnie deficytowych, tzn. takich, które wyróżniają się brakiem osób bezrobotnych, zalicza się następujące grupy zawodów:

- Pracownicy domowej opieki osobistej,
- Operatorzy maszyn do szycia.

Do grupy zawodów deficytowych zalicza się z kolei:

- Specjalistów do spraw szkoleń zawodowych i rozwoju kadr,
- Pracowników działów kadr,
- Tynkarzy i pokrewnych,
- Projektantów grafiki i multimediiów.

Do zawodów maksymalnie nadwyżkowych, czyli takich, dla których nie zgłoszono żadnej oferty pracy w 2016 roku, zaliczono następujące grupy zawodów:

- Rolnicy produkcji roślinnej i zwierzęcej,
- Nauczyciele kształcenia zawodowego,
- Przewodnicy turystyczni i piloci wycieczek.

Zawody nadwyżkowe w 2016 roku w powiecie gliwickim to:

- Pracownicy administracyjni i sekretarze biura zarządu,
- Ogrodnicy,
- Ślusarze i pokrewni,
- Górnicy podziemnej i odkrywkowej eksploatacji złóż i pokrewni,
- Pracownicy wykonujący prace proste gdzie indziej niesklasyfikowani.

Z analizy popytu i podaży na umiejętności i uprawnienia w podziale na wielkie grupy zawodów wynika, że w 2016 roku najlepsze dopasowanie umiejętności i uprawnień osób bezrobotnych w danych grupach zawodów do oczekiwań i potrzeb pracodawców występowało w grupach zawodów pracownicy usług i sprzedawcy oraz pracownicy wykonujący prace proste. W 2015 roku byli to również pracownicy biurowi, a także pracownicy usług i sprzedawcy. Zarówno w 2015, jak i 2016 roku najniższy poziom dopasowania odnotowano w grupie zawodów rolnicy, ogrodnicy, leśnicy i rybacy.

W roku szkolnym 2014/2015, najliczniejszą grupę absolwentów według typu szkoły stanowili absolwenci liceum ogólnokształcącego (193 osoby). Liczba absolwentów zasadniczych szkół zawodowych wyniosła 137, z czego 56 osób zdało egzamin potwierdzający kwalifikacje zawodowe. Liczba absolwentów technikum wyniosła z kolei 222 (172 osoby z tytułem zawodowym). Podobnie jak w przypadku absolwentów szkół zawodowych tak i w przypadku techników wszyscy absolwenci zdali egzamin.

Wyniki przeprowadzonych badań wskazują, że wielkość zatrudnienia w przypadku 53,16% podmiotów gospodarczych funkcjonujących w powiecie gliwickim nie uległa zmianie w 2016 roku. 37,55% przedsiębiorstw zwiększyło zatrudnienie w analizowanym okresie, a 9,29% je zmniejszyło.

Na podstawie wyników przeprowadzonego badania można stwierdzić, iż w przypadku 71,76% podmiotów gospodarczych z powiatu gliwickiego, nie przewiduje się zmian zatrudnienia w 2016 roku. Prawdopodobny wzrost zatrudnienia nastąpi w przypadku 19,41% podmiotów, natomiast spadek – w przypadku 8,83%.

Monitoring zawodów deficytowych i nadwyżkowych powinien być kluczowym narzędziem wykorzystywanym przy projektowaniu oferty kursów i szkoleń dla bezrobotnych przez Powiatowy Urząd Pracy, a także wpływać na strukturę kształcenia w poszczególnych zawodach. Ponadto regularny monitoring powinien przyczynić się do zwiększenia efektywności organizowanych szkoleń i przekwalifikowań poprzez dopasowanie ich do aktualnych potrzeb rynku.

INFORMACJA SYGNALNA

ZAWODY DEFICYTOWE I NADWYŻKOWE
w powiecie gliwickim
INFORMACJA SYGNALNA 2016 R.

Sekcja	Zaklasyfikowanie	Grupa elementarna
DEFICYT	zawód maksymalnie deficytowy	Pracownicy domowej opieki osobistej
		Operatorzy maszyn do szycia
	zawód deficytowy	Specjaliści do spraw szkoleń zawodowych i rozwoju kadr
		Pracownicy działów kadr
		Tynkarze i pokrewni
	Projektanci grafiki i multimediiów	
RÓWNOWAGA	zawód zrównoważony	Agenci sprzedaży bezpośredniej
NADWYŻKA	zawód nadwyżkowy	Pracownicy administracyjni i sekretarze biura zarządu
		Ogrodnicy
		Ślusarze i pokrewni
		Górnicy podziemnej i odkrywkowej eksploatacji złóż i pokrewni
		Pracownicy wykonujący prace proste gdzie indziej niesklasyfikowani
	zawód maksymalnie nadwyżkowy	Rolnicy produkcji roślinnej i zwierzęcej
		Nauczyciele kształcenia zawodowego
		Przewodnicy turystyczni i piloci wycieczek

SPIS TABEL

Tabela 1. Oferty pracy w 2016 roku	5
Tabela 2. Ranking elementarnych grup zawodów maksymalnie deficytowych i deficytowych w 2016 roku...	6
Tabela 3. Ranking elementarnych grup zawodów maksymalnie nadwyżkowych i nadwyżkowych w 2016 roku	7
Tabela 4. Grupy zawodów zrównoważonych w 2016 roku	7
Tabela 5. Umiejętności i uprawnienia według wielkich grup zawodów w 2016 roku.....	8
Tabela 6. Bezrobotni bez zawodu w 2016 roku.....	10
Tabela 7. Uczniowie ostatnich klas szkół ponadgimnazjalnych według elementarnych grup zawodów deficytowych oraz nadwyżkowych w 2016 roku	11
Tabela 8. Liczba absolwentów oraz bezrobotnych absolwentów według typu szkoły w 2016 roku	12
Tabela 9. Liczba absolwentów oraz bezrobotnych absolwentów według typu szkoły w 2016 roku (cd.)	12
Tabela 10. Istotne cechy i umiejętności pracowników, których pracodawcy zatrudnili w 2016 roku	17
Tabela 11. Analiza oceny przygotowania kandydatów do pracy w zawodach, w których pracodawcy zwiększyli zatrudnienie w 2016 roku.....	19
Tabela 12. Zawody, w jakich najtrudniej jest znaleźć odpowiednich kandydatów do pracy	21
Tabela 13. Zawody, w których pracodawcy najczęściej zgłaszają oferty pracy do Powiatowych Urzędów Pracy	27
Tabela 14. Zawody, w jakich firmy mają zamiar zatrudniać pracowników w nadchodzącym roku	30
Tabela 15. Umiejętności i cechy szczególnie istotne dla pracodawców u potencjalnych pracowników, których firma planuje zatrudnić	30
Tabela 16. Bezrobotni, oferty pracy oraz mierniki stosowane w monitoringu w 2016 roku według wielkich grup zawodów	39
Tabela 17. Bezrobotni, oferty pracy oraz mierniki stosowane w monitoringu w 2016 roku według elementarnych grup zawodów	40
Tabela 18. Liczba absolwentów oraz bezrobotnych absolwentów według ostatnio ukończonej szkoły w 2016 roku.....	52
Tabela 19. Liczba absolwentów oraz bezrobotnych absolwentów według ostatnio ukończonej szkoły w 2016 roku (cd.)	52
Tabela 20. Liczba absolwentów oraz bezrobotnych absolwentów według elementarnej grupy zawodów w 2016 roku.....	53
Tabela 21. Liczba absolwentów oraz bezrobotnych absolwentów według elementarnej grupy zawodów w 2016 roku (cd.).....	54

SPIS RYSUNKÓW

Rysunek 1. Struktura badanych przedsiębiorstw pod względem liczby zatrudnionych pracowników	15
Rysunek 2. Struktura badanych przedsiębiorstw według rodzaju działalności	15
Rysunek 3. Odsetek przedsiębiorstw deklarujących zmiany w zatrudnieniu w 2016 roku	16
Rysunek 4. Struktura zmian w zatrudnieniu w badanych przedsiębiorstwach w 2016 roku	16
Rysunek 5. Wskaźnik zatrudnienia netto według wielkich grup zawodów w 2016 roku	17
Rysunek 6. Struktura odpowiedzi przedsiębiorstw deklarujących problemy z pozyskiwaniem nowych pracowników w 2016 roku	20
Rysunek 7. Struktura badanych podmiotów gospodarki narodowej pod względem sposobu poszukiwania nowych pracowników	27
Rysunek 8. Analiza odsetka ofert zgłaszanych do Powiatowych Urzędów Pracy	27
Rysunek 9. Odsetek przedsiębiorstw przewidujących zmiany w zatrudnieniu w 2017 roku	28
Rysunek 10. Struktura prognozowanych zmian zatrudnienia w badanych przedsiębiorstwach w 2017 roku	29
Rysunek 11. Prognozowany wskaźnik zatrudnienia netto dla wielkich grup zawodów w 2017 roku	29

ZAŁĄCZNIK 1. RYNEK PRACY

Tabela 16. Bezrobotni, oferty pracy oraz mierniki stosowane w monitoringu w 2016 roku według wielkich grup zawodów

Kod	Wielkie grupy zawodów	Bezrobotni ogółem			Bezrobotni absolwenci		Bezrobotni długotrwale	Napływ ofert pracy w okresie		Odszetek ofert subsydiowanych w CBOP (PUP+OHP+EURES) (%)	Odszetek miejsc aktywizacji zawodowej (%)	Średniomiesięczna liczba bezrobotnych	Średniomiesięczna liczba ofert pracy	Mierniki			Deficyt/równowaga/nadwyżka		Wartość wskaźnika struktury sumy bezrobotnych i ofert pracy
		napływ w w okresie	odpływ w w okresie	stan na koniec okresu	stan na koniec okresu	udział w % do ogółem bezrobotnych	stan na koniec okresu	CBOP (PUP+OHP+EURES)	Internet					wskaźnik dostępności ofert pracy	wskaźnik długotrwalego bezrobocia	wskaźnik płynności bezrobotnych	2016	2015	
0		1	2	3	4	5	6	7	8	9	10	11	12	13	14	15	16	17	18
0	SIŁY ZBROJNE	-	-	-	-	-	-	-	-	-	-	-	-	-	-	-	-	-	-
1	PRZEDSTAWICIELE WŁADZ PUBLICZNYCH, WYŻSI URZĘDNICY I KIEROWNICY	50	38	32	0	0,00	7	13	30	7,69	0,00	22,33	3,58	6,23	21,88	0,76	-	-	0,01
2	SPECJALIŚCI	438	477	191	7	3,66	69	133	87	23,31	14,29	202,67	23,33	8,69	36,13	1,09	-	-	0,09
3	TECHNICY I INNY ŚREDNI PERSONEL	564	622	294	6	2,04	146	96	71	23,96	10,42	318,00	14,92	21,32	49,66	1,10	-	-	0,13
4	PRACOWNICY BIUROWI	248	276	146	1	0,68	66	162	30	31,48	14,81	147,75	20,00	7,39	45,21	1,11	-	-	0,07
5	PRACOWNICY USŁUG I SPRZEDAWCY	821	927	462	2	0,43	251	383	143	28,46	18,80	519,67	61,83	8,40	54,33	1,13	-	-	0,23
6	ROLNICY, OGRODNICY, LEŚNICY I RYBACY	61	65	55	0	0,00	38	58	0	15,52	13,79	52,25	4,83	10,81	69,09	1,07	-	-	0,02
7	ROBOTNICY PRZEMYSŁOWI I RZEMIEŚLNICY	877	1033	518	1	0,19	298	539	33	6,12	0,74	567,50	56,67	10,01	57,53	1,18	-	-	0,25
8	OPERATORZY I MONTERZY MASZYN I URZĄDZEŃ	198	227	148	0	0,00	99	322	45	3,11	0,62	161,50	41,58	3,88	66,89	1,15	-	-	0,08
9	PRACOWNICY WYKONUJĄCY PRACE PROSTE	407	479	244	1	0,41	148	364	15	17,86	6,87	284,50	38,58	7,37	60,66	1,18	-	-	0,13
	Razem	3664	4144	2090	18	0,86	1122	2070	454	16,04	7,92	X	X	X	X	X	X	X	X

Tabela 17. Bezrobotni, oferty pracy oraz mierniki stosowane w monitoringu w 2016 roku według elementarnych grup zawodów

Kod	Elementarne grupy zawodów	Bezrobotni ogółem			Bezrobotni absolwenci		Bezrobotni długotrwanie	Napływ ofert pracy w okresie		Odsetek ofert subsydiowanych w CBOP (PUP+OHP+ EURES) (%)	Odsetek miejsc aktywizacji zawodowej (%)	Średniomiesięczna liczba bezrobotnych	Średniomiesięczna liczba ofert pracy	Mierniki			Deficyt/ równowaga/ nadwyżka		Wartość wskaźnika struktury sumy bezrobotnych i ofert pracy
		napływ w okresie	odpływ w okresie	stan na koniec okresu	stan na koniec okresu	udział w % do ogółem bezrobotnych	stan na koniec okresu	CBOP (PUP+OH P+EURES)	Internet					wskaźnik dostępności ofert pracy	wskaźnik długotrwałego bezrobocia	wskaźnik płynności bezrobotnych	2016	2015	
0		1	2	3	4	5	6	7	8	9	10	11	12	13	14	15	16	17	18
1111	Przedstawiciele władz publicznych																-	-	0,00
1113	Wyżsi urzędnicy władz samorządowych	0	0	0	0		0	1	0	0,00	0,00	0,00	0,08	0,00			max deficyt	-	0,00
1120	Dyrektorzy generalni i zarządzający	5	3	5	0	0,00	1	1	3	0,00	0,00	3,83	0,33	11,50	20,00	0,60	-	nadwyżka	0,00
1211	Kierownicy do spraw finansowych	2	1	1	0	0,00	0	2	2	0,00	0,00	0,83	0,33	2,50	0,00	0,50	-	-	0,00
1212	Kierownicy do spraw zarządzania zasobami ludzkimi	1	1	2	0	0,00	1	0	0		0,00	1,42	0,00		50,00	1,00	-	-	0,00
1213	Kierownicy do spraw strategii i planowania	1	2	1	0	0,00	0	0	0		0,00	1,08	0,00		0,00	2,00	-	-	0,00
1219	Kierownicy do spraw obsługi biznesu i zarządzania gdzie indziej niesklasyfikowani	3	2	2	0	0,00	0	1	0	0,00	0,00	0,92	0,08	11,00	0,00	0,67	-	-	0,00
1221	Kierownicy do spraw marketingu i sprzedaży	15	12	7	0	0,00	2	0	5		0,00	5,50	0,42	13,20	28,57	0,80	-	-	0,00
1223	Kierownicy do spraw badań i rozwoju	0	0	0	0		0	0	0		0,00	0,00	0,00				-	-	0,00
1311	Kierownicy produkcji w rolnictwie i leśnictwie																-	-	
1321	Kierownicy do spraw produkcji przemysłowej	2	2	1	0	0,00	1	2	5	50,00	0,00	1,50	0,58	2,57	100,00	1,00	-	-	0,00
1323	Kierownicy do spraw budownictwa	3	1	2	0	0,00	1	1	0	0,00	0,00	0,83	0,08	10,00	50,00	0,33	-	-	0,00
1324	Kierownicy do spraw logistyki i dziedzin pokrewnych	2	1	1	0	0,00	0	1	1	0,00	0,00	0,25	0,17	1,50	0,00	0,50	-	-	0,00
1330	Kierownicy do spraw technologii informatycznych i telekomunikacyjnych																-	-	
1341	Kierownicy w instytucjach opieki nad dziećmi	1	0	1	0	0,00	0	0	0		0,00	0,67	0,00		0,00	0,00	-	-	0,00
1344	Kierownicy w instytucjach pomocy społecznej	0	0	0	0		0	1	0	0,00	0,00	0,00	0,08	0,00			max deficyt	-	0,00
1345	Kierownicy w instytucjach edukacyjnych	0	0	0	0		0	1	0	0,00	0,00	0,00	0,08	0,00			max deficyt	-	0,00
1346	Kierownicy w instytucjach finansowych i ubezpieczeniowych	3	2	3	0	0,00	1	0	1		0,00	2,08	0,08	25,00	33,33	0,67	-	-	0,00
1349	Kierownicy w instytucjach usług wyspecjalizowanych gdzie indziej niesklasyfikowani	2	0	2	0	0,00	0	0	0		0,00	1,17	0,00		0,00	0,00	-	-	0,00
1411	Kierownicy w hotelarstwie	1	1	0	0		0	0	0		0,00	0,08	0,00			1,00	-	-	0,00
1412	Kierownicy w gastronomii	1	1	1	0	0,00	0	0	0		0,00	0,17	0,00		0,00	1,00	-	-	0,00
1420	Kierownicy w handlu detalicznym i hurtowym	6	5	3	0	0,00	0	1	13	0,00	0,00	1,75	1,17	1,50	0,00	0,83	-	-	0,00
1439	Kierownicy do spraw innych typów usług gdzie indziej niesklasyfikowani	2	4	0	0		0	1	0	0,00	0,00	0,25	0,08	3,00		2,00	-	-	0,00
2113	Chemicy	6	6	4	1	25,00	1	1	0	100,00	100,00	2,83	0,08	34,00	25,00	1,00	-	-	0,00
2114	Specjaliści nauk o Ziemi	0	3	0	0		0	1	0	100,00	100,00	1,08	0,08	13,00			-	max nadwyżka	0,00
2120	Matematycy, aktuariusze i statystycy	4	4	3	1	33,33	1	0	0		0,00	2,08	0,00		33,33	1,00	-	-	0,00
2131	Biolodzy i pokrewni	7	9	1	0	0,00	0	3	0	66,67	66,67	1,67	0,25	6,67	0,00	1,29	-	-	0,00

Kod	Elementarne grupy zawodów	Bezrobotni ogółem			Bezrobotni absolwenci		Bezrobotni długotrwale	Napływ ofert pracy w okresie		Odsetek ofert subsydiowanych w CBOP (PUP+OHP+EURES) (%)	Odsetek miejsc aktywizacji zawodowej (%)	Średniomiesięczna liczba bezrobotnych	Średniomiesięczna liczba ofert pracy	Mierniki			Deficyt/ równowaga/ nadwyżka		Wartość wskaźnika struktury sumy bezrobotnych i ofert pracy
		napływ w okresie	odpływ w okresie	stan na koniec okresu	stan na koniec okresu	udział w % do ogółem bezrobotnych	stan na koniec okresu	CBOP (PUP+OH P+EURES)	Internet					wskaźnik dostępności ofert pracy	wskaźnik długotrwalego bezrobocia	wskaźnik płynności bezrobotnych	2016	2015	
0		1	2	3	4	5	6	7	8	9	10	11	12	13	14	15	16	17	18
2132	Specjaliści w zakresie rolnictwa, leśnictwa i pokrewni	2	0	2	0	0,00	0	0	0		0,00	0,92	0,00		0,00	0,00	-	-	0,00
2133	Specjaliści do spraw ochrony środowiska	3	4	1	1	100,00	0	1	0	100,00	100,00	1,25	0,08	15,00	0,00	1,33	-	-	0,00
2141	Inżynierowie do spraw przemysłu i produkcji	13	12	5	0	0,00	2	8	18	12,50	12,50	4,33	3,17	1,37	40,00	0,92	-	-	0,00
2142	Inżynierowie budownictwa	8	7	3	0	0,00	0	1	1	0,00	0,00	3,58	0,17	21,50	0,00	0,88	-	-	0,00
2143	Inżynierowie inżynierii środowiska	9	13	6	0	0,00	3	1	0	0,00	0,00	6,67	0,08	80,00	50,00	1,44	-	-	0,00
2144	Inżynierowie mechanicy	14	18	5	0	0,00	3	3	13	0,00	0,00	7,00	1,33	5,25	60,00	1,29	-	nadwyżka	0,00
2145	Inżynierowie chemicy i pokrewni	6	6	2	1	50,00	1	0	0		0,00	1,50	0,00		50,00	1,00	-	-	0,00
2146	Inżynierowie górnictwa i metalurgii	7	9	4	0	0,00	2	0	0		0,00	5,25	0,00		50,00	1,29	-	-	0,00
2149	Inżynierowie gdzie indziej niesklasyfikowani	15	18	5	1	20,00	2	3	3	66,67	0,00	5,92	1,50	3,94	40,00	1,20	-	-	0,00
2151	Inżynierowie elektrycy	3	2	2	0	0,00	1	1	0	0,00	0,00	1,58	0,08	19,00	50,00	0,67	-	-	0,00
2152	Inżynierowie elektronicy	5	7	1	0	0,00	0	2	0	0,00	0,00	1,17	0,17	7,00	0,00	1,40	-	-	0,00
2153	Inżynierowie telekomunikacji	1	1	0	0		0	0	0		0,00	0,08	0,00			1,00	-	-	0,00
2161	Architekci	8	9	4	1	25,00	1	0	0		0,00	3,92	0,00		25,00	1,13	-	-	0,00
2162	Architekci krajobrazu	1	0	1	0	0,00	0	0	0		0,00	0,08	0,00		0,00	0,00	-	-	0,00
2163	Projektanci wzornictwa przemysłowego i odzieży	2	2	1	0	0,00	0	0	0		0,00	1,42	0,00		0,00	1,00	-	-	0,00
2165	Kartografowie i geodeci	4	5	0	0		0	0	0		0,00	1,08	0,00			1,25	-	-	0,00
2166	Projektanci grafiki i multimediów	3	4	0	0		0	17	0	17,65	11,76	0,92	1,42	0,65		1,33	deficyt	-	0,00
2211	Lekarze bez specjalizacji, w trakcie specjalizacji lub ze specjalizacją I stopnia	3	2	1	0	0,00	0	0	0		0,00	0,25	0,00		0,00	0,67	-	-	0,00
2221	Pielęgniarki bez specjalizacji lub w trakcie specjalizacji	10	11	4	0	0,00	2	8	0	0,00	0,00	5,58	0,67	8,37	50,00	1,10	-	-	0,00
2231	Położne bez specjalizacji lub w trakcie specjalizacji	2	3	1	0	0,00	0	1	0	0,00	0,00	0,50	0,08	6,00	0,00	1,50	-	-	0,00
2232	Położne z tytułem specjalisty																-	-	
2240	Specjaliści do spraw ratownictwa medycznego	1	2	0	0		0	0	0		0,00	0,17	0,00			2,00	-	-	0,00
2251	Lekarze weterynarii bez specjalizacji lub w trakcie specjalizacji	1	0	1	0	0,00	0	1	0	100,00	0,00	0,83	0,08	10,00	0,00	0,00	-	deficyt	0,00
2261	Lekarze dentyści bez specjalizacji, w trakcie specjalizacji lub ze specjalizacją I stopnia	0	1	0	0		0	0	0		0,00	0,83	0,00				-	-	0,00
2282	Farmaceuci specjaliści																-	max deficyt	
2291	Specjaliści do spraw higieny, bezpieczeństwa pracy i ochrony środowiska	12	10	4	0	0,00	0	1	0	0,00	0,00	3,83	0,08	46,00	0,00	0,83	-	-	0,00
2292	Fizjoterapeuci	8	11	2	0	0,00	1	6	0	50,00	50,00	3,67	0,50	7,33	50,00	1,38	-	-	0,00
2293	Dietetycy i specjaliści do spraw żywienia																-	-	
2294	Audiofonolodzy i logopedzi	0	1	0	0		0	0	0		0,00	0,25	0,00				-	-	0,00
2299	Specjaliści ochrony zdrowia gdzie indziej niesklasyfikowani	11	13	3	0	0,00	1	1	0	0,00	0,00	4,08	0,08	49,00	33,33	1,18	-	-	0,00
2320	Nauczyciele kształcenia zawodowego	1	0	1	0	0,00	1	0	0		0,00	1,00	0,00		100,00	0,00	max nadwyżka	-	0,00

Kod	Elementarne grupy zawodów	Bezrobotni ogółem			Bezrobotni absolwenci		Bezrobotni długotrwale	Napływ ofert pracy w okresie		Odsetek ofert subsydiowanych w CBOP (PUP+OHP+ EURES) (%)	Odsetek miejsc aktywizacji zawodowej (%)	Średniomiesięczna liczba bezrobotnych	Średniomiesięczna liczba ofert pracy	Mierniki			Deficyt/ równowaga/ nadwyżka		Wartość wskaźnika struktury sumy bezrobotnych i ofert pracy
		napływ w okresie	odpływ w okresie	stan na koniec okresu	stan na koniec okresu	udział w % do ogółem bezrobotnych	stan na koniec okresu	CBOP (PUP+OH P+EURES)	Internet					wskaźnik dostępności ofert pracy	wskaźnik długotrwalego bezrobocia	wskaźnik płynności bezrobotnych	2016	2015	
0		1	2	3	4	5	6	7	8	9	10	11	12	13	14	15	16	17	18
2330	Nauczyciele gimnazjów i szkół ponadgimnazjalnych (z wyjątkiem nauczycieli kształcenia zawodowego)	41	41	17	0	0,00	8	1	0	0,00	0,00	21,08	0,08	253,00	47,06	1,00	-	-	0,01
2341	Nauczyciele szkół podstawowych	12	14	4	0	0,00	2	4	0	25,00	25,00	5,17	0,33	15,50	50,00	1,17	-	-	0,00
2342	Specjaliści do spraw wychowania małego dziecka	2	5	1	0	0,00	1	3	0	33,33	0,00	2,33	0,25	9,33	100,00	2,50	-	-	0,00
2352	Nauczyciele szkół specjalnych	2	3	0	0		0	0	0		0,00	0,42	0,00			1,50	-	-	0,00
2353	Lektorzy języków obcych	2	1	1	0	0,00	0	2	0	0,00	0,00	0,42	0,17	2,50	0,00	0,50	-	-	0,00
2355	Nauczyciele sztuki w placówkach pozaszkolnych	0	0	0	0		0	3	0	100,00	100,00	0,00	0,25	0,00			max deficyt	max deficyt	0,00
2359	Specjaliści nauczania i wychowania gdzie indziej niesklasyfikowani	11	13	4	0	0,00	2	3	0	66,67	0,00	4,58	0,25	18,33	50,00	1,18	-	-	0,00
2411	Specjaliści do spraw księgowości i rachunkowości	8	9	3	0	0,00	1	3	1	66,67	0,00	1,75	0,33	5,25	33,33	1,13	-	-	0,00
2412	Doradcy finansowi i inwestycyjni	2	2	1	0	0,00	0	1	0	0,00	0,00	0,75	0,08	9,00	0,00	1,00	-	-	0,00
2413	Analitycy finansowi	8	9	3	0	0,00	2	1	0	0,00	0,00	4,33	0,08	52,00	66,67	1,13	-	-	0,00
2421	Specjaliści do spraw zarządzania i organizacji	21	20	9	0	0,00	2	5	1	0,00	0,00	7,67	0,50	15,33	22,22	0,95	-	-	0,00
2422	Specjaliści do spraw administracji i rozwoju	23	16	18	0	0,00	5	6	2	0,00	0,00	12,25	0,67	18,37	27,78	0,70	-	-	0,01
2423	Specjaliści do spraw zarządzania zasobami ludzkimi	15	16	5	0	0,00	1	12	1	0,00	0,00	4,42	2,08	2,12	20,00	1,07	-	-	0,00
2424	Specjaliści do spraw szkoleń zawodowych i rozwoju kadr	0	1	0	0		0	5	1	40,00	20,00	0,17	0,50	0,33			deficyt	-	0,00
2431	Specjaliści do spraw reklamy i marketingu	18	18	13	0	0,00	5	4	3	50,00	25,00	10,83	0,58	18,57	38,46	1,00	-	-	0,00
2432	Specjaliści do spraw public relations																-	-	
2433	Specjaliści do spraw sprzedaży (z wyłączeniem technologii informacyjno-komunikacyjnych)	12	13	4	0	0,00	0	7	24	42,86	28,57	3,83	2,58	1,48	0,00	1,08	-	-	0,00
2434	Specjaliści do spraw sprzedaży z dziedziny technologii teleinformatycznych	0	0	0	0		0	0	0		0,00	0,00	0,00				-	-	0,00
2440	Specjaliści do spraw rynku nieruchomości	3	2	1	1	100,00	0	0	1		0,00	0,33	0,08	4,00	0,00	0,67	-	-	0,00
2511	Analitycy systemów komputerowych	0	0	0	0		0	2	1	0,00	0,00	0,00	0,25	0,00			max deficyt	-	0,00
2512	Specjaliści do spraw rozwoju systemów informatycznych	2	3	1	0	0,00	0	0	6		0,00	0,75	0,50	1,50	0,00	1,50	-	-	0,00
2513	Projektanci aplikacji sieciowych i multimedialnych	1	0	1	0	0,00	0	0	2		0,00	0,17	0,17	1,00	0,00	0,00	-	-	0,00
2514	Programiści aplikacji	2	3	1	0	0,00	0	1	3	0,00	0,00	1,25	0,33	3,75	0,00	1,50	-	-	0,00
2519	Analitycy systemów komputerowych i programiści gdzie indziej niesklasyfikowani	1	3	1	0	0,00	1	0	2		0,00	1,75	0,17	10,50	100,00	3,00	-	nadwyżka	0,00
2521	Projektanci i administratorzy baz danych																-	-	
2522	Administratorzy systemów komputerowych	0	0	0	0		0	0	0		0,00	0,00	0,00				-	max deficyt	0,00

Kod	Elementarne grupy zawodów	Bezrobotni ogółem			Bezrobotni absolwenci		Bezrobotni długotrwale	Napływ ofert pracy w okresie		Odsetek ofert subsydiowanych w CBOP (PUP+OHP+ EURES) (%)	Odsetek miejsc aktywizacji zawodowej (%)	Średniomiesięczna liczba bezrobotnych	Średniomiesięczna liczba ofert pracy	Mierniki			Deficyt/ równowaga/ nadwyżka		Wartość wskaźnika struktury sumy bezrobotnych i ofert pracy
		napływ w okresie	odpływ w okresie	stan na koniec okresu	stan na koniec okresu	udział w % do ogółem bezrobotnych	stan na koniec okresu	CBOP (PUP+OH P+EURES)	Internet					wskaźnik dostępności ofert pracy	wskaźnik długotrwalego bezrobocia	wskaźnik płynności bezrobotnych	2016	2015	
0		1	2	3	4	5	6	7	8	9	10	11	12	13	14	15	16	17	18
2523	Specjaliści do spraw sieci komputerowych	0	0	1	0	0,00	1	0	0		0,00	1,00	0,00		100,00		-	-	0,00
2611	Adwokaci, radcy prawni i prokuratorzy	1	1	0	0		0	0	0		0,00	0,42	0,00			1,00	-	-	0,00
2619	Specjaliści z dziedziny prawa gdzie indziej niesklasyfikowani	12	11	5	0	0,00	1	0	0		0,00	4,42	1,00	4,42	20,00	0,92	-	-	0,00
2621	Archiwiści i muzealnicy	0	0	0	0		0	3	0	0,00	0,00	0,00	0,25	0,00			max deficyt	-	0,00
2622	Bibliotekoznawcy i specjaliści zarządzania informacją	2	2	0	0		0	0	0		0,00	0,25	0,00			1,00	-	-	0,00
2631	Ekonomiści	18	17	11	0	0,00	5	1	0	0,00	0,00	10,50	0,08	126,00	45,45	0,94	-	-	0,00
2632	Archeolodzy, socjologowie i specjaliści dziedzin pokrewnych	12	18	3	0	0,00	1	0	0		0,00	6,42	0,00		33,33	1,50	-	-	0,00
2633	Filozofowie, historycy i politolodzy	12	12	5	0	0,00	2	0	0		0,00	6,25	0,00		40,00	1,00	-	-	0,00
2634	Psycholodzy i pokrewni	3	4	0	0		0	0	0		0,00	0,83	0,00			1,33	-	-	0,00
2635	Specjaliści do spraw społecznych	1	2	0	0		0	0	0		0,00	0,08	0,00			2,00	-	-	0,00
2641	Literaci i inni autorzy tekstów																-	-	
2642	Dziennikarze	1	0	2	0	0,00	1	0	0		0,00	1,08	0,00		50,00	0,00	-	-	0,00
2643	Filolodzy i tłumacze	8	9	4	0	0,00	2	6	0	0,00	0,00	4,92	0,50	9,83	50,00	1,13	-	-	0,00
2651	Artyści plastycy	3	4	2	0	0,00	2	0	0		0,00	3,25	0,00		100,00	1,33	-	-	0,00
2652	Kompozytorzy, artyści muzycy i śpiewacy	4	7	0	0		0	0	0		0,00	1,00	0,00			1,75	-	max nadwyżka	0,00
2653	Choreografowie i tancerze	0	0	1	0	0,00	1	0	0		0,00	1,00	0,00		100,00		-	-	0,00
2655	Aktorzy	5	5	2	0	0,00	1	0	0		0,00	1,67	0,00		50,00	1,00	-	-	0,00
3111	Technicy nauk chemicznych, fizycznych i pokrewni	15	17	11	0	0,00	8	0	0		0,00	10,33	0,00		72,73	1,13	-	-	0,00
3112	Technicy budownictwa	37	39	20	0	0,00	10	1	0	0,00	0,00	22,50	0,08	270,00	50,00	1,05	-	-	0,01
3113	Technicy elektrycy	15	18	7	0	0,00	2	2	0	0,00	0,00	6,50	0,17	39,00	28,57	1,20	-	-	0,00
3114	Technicy elektronicy i pokrewni	11	16	4	0	0,00	2	3	0	66,67	0,00	6,17	0,25	24,67	50,00	1,45	-	-	0,00
3115	Technicy mechanicy	51	61	23	0	0,00	9	3	7	0,00	0,00	25,08	0,83	30,10	39,13	1,20	-	-	0,01
3116	Technicy technologii chemicznej i pokrewni	1	1	4	0	0,00	3	0	0		0,00	3,42	0,00		75,00	1,00	-	-	0,00
3117	Technicy górnictwa, metalurgii i pokrewni	5	7	4	0	0,00	3	0	0		0,00	3,75	0,00		75,00	1,40	-	-	0,00
3118	Kreślarze	1	1	0	0		0	0	0		0,00	0,17	0,00			1,00	-	-	0,00
3119	Technicy nauk fizycznych i technicznych gdzie indziej niesklasyfikowani	13	17	9	0	0,00	4	3	0	33,33	0,00	10,33	0,25	41,33	44,44	1,31	-	nadwyżka	0,00
3121	Osoby dozoru ruchu w górnictwie	1	0	1	0	0,00	0	0	0		0,00	0,83	0,00		0,00	0,00	-	-	0,00
3123	Mistrzowie produkcji w budownictwie	0	0	0	0		0	0	0		0,00	0,00	0,00				-	-	0,00
3131	Operatorzy urządzeń energetycznych	3	3	2	0	0,00	2	0	0		0,00	2,67	0,00		100,00	1,00	-	-	0,00
3132	Operatorzy urządzeń do spalania odpadów, uzdatniania wody i pokrewni	1	1	1	0	0,00	1	0	0		0,00	1,17	0,00		100,00	1,00	-	-	0,00
3139	Kontrolerzy (sterowniczy) procesów przemysłowych gdzie indziej niesklasyfikowani	0	0	1	0	0,00	1	0	13		0,00	1,00	1,08	0,92	100,00		-	-	0,00
3141	Technicy nauk biologicznych (z wyłączeniem nauk medycznych)																-	max deficyt	

Kod	Elementarne grupy zawodów	Bezrobotni ogółem			Bezrobotni absolwenci		Bezrobotni długotrwale	Napływ ofert pracy w okresie		Odsetek ofert subsydiowanych w CBOP (PUP+OHP+ EURES) (%)	Odsetek miejsc aktywizacji zawodowej (%)	Średniomiesięczna liczba bezrobotnych	Średniomiesięczna liczba ofert pracy	Mierniki			Deficyt/ równowaga/ nadwyżka		Wartość wskaźnika struktury sumy bezrobotnych i ofert pracy
		napływ w okresie	odpływ w okresie	stan na koniec okresu	stan na koniec okresu	udział w % do ogółem bezrobotnych	stan na koniec okresu	CBOP (PUP+OH P+EURES)	Internet					wskaźnik dostępności ofert pracy	wskaźnik długotrwalego bezrobocia	wskaźnik płynności bezrobotnych	2016	2015	
0		1	2	3	4	5	6	7	8	9	10	11	12	13	14	15	16	17	18
3142	Technicy rolnictwa i pokrewni	25	25	8	0	0,00	4	0	0		0,00	10,50	0,00		50,00	1,00	-	-	0,00
3143	Technicy leśnictwa	1	3	1	0	0,00	0	0	0		0,00	1,00	0,00		0,00	3,00	-	-	0,00
3144	Technicy technologii żywności	5	8	4	0	0,00	3	0	0		0,00	6,50	0,00		75,00	1,60	-	-	0,00
3151	Pracownicy służb technicznych żeglugi																-	-	
3152	Oficerowie pokładowi, piloci żeglugi i pokrewni	1	0	1	0	0,00	0	0	0		0,00	0,17	0,00		0,00	0,00	-	-	0,00
3153	Piloci statków powietrznych i personel pokrewny	2	0	2	0	0,00	0	0	0		0,00	0,58	0,00		0,00	0,00	-	-	0,00
3211	Operatorzy aparatury medycznej	9	8	4	0	0,00	1	2	0	50,00	50,00	4,33	0,17	26,00	25,00	0,89	-	-	0,00
3212	Technicy analityki medycznej	3	5	2	0	0,00	2	3	0	33,33	33,33	2,75	0,25	11,00	100,00	1,67	-	-	0,00
3213	Technicy farmaceutyczni	7	6	3	0	0,00	1	3	0	66,67	66,67	2,67	0,25	10,67	33,33	0,86	-	-	0,00
3214	Technicy medyczni i dentyści	7	7	3	0	0,00	2	2	0	100,00	0,00	4,50	0,17	27,00	66,67	1,00	-	-	0,00
3220	Dietetycy i żywieniowcy	13	13	9	1	11,11	5	0	0		0,00	9,50	0,00		55,56	1,00	-	max nadwyżka	0,00
3240	Technicy weterynarii	2	1	1	0	0,00	0	0	0		0,00	0,50	0,00		0,00	0,50	-	max deficyt	0,00
3251	Asystenci dentyści	9	9	3	0	0,00	1	0	0		0,00	3,58	0,00		33,33	1,00	-	-	0,00
3253	Optycy okularowi	0	0	1	0	0,00	1	0	0		0,00	1,00	0,00		100,00		-	-	0,00
3254	Technicy fizjoterapii i masażyści	19	18	11	0	0,00	5	1	0	100,00	100,00	9,25	0,08	111,00	45,45	0,95	-	-	0,00
3255	Średni personel ochrony środowiska, medycyny pracy i bhp	11	10	8	0	0,00	3	0	0		0,00	6,17	0,00		37,50	0,91	-	-	0,00
3256	Ratownicy medyczni	8	7	1	0	0,00	0	3	0	0,00	0,00	1,08	0,25	4,33	0,00	0,88	-	max deficyt	0,00
3259	Średni personel do spraw zdrowia gdzie indziej niesklasyfikowany	4	5	4	0	0,00	4	3	0	0,00	0,00	5,08	0,25	20,33	100,00	1,25	-	-	0,00
3311	Dealerzy i maklerzy aktywów finansowych	1	1	0	0		0	0	0		0,00	0,17	0,00			1,00	-	-	0,00
3312	Pracownicy do spraw kredytów, pożyczek i pokrewni	3	3	1	0	0,00	0	0	0		0,00	1,08	0,00		0,00	1,00	-	równowaga	0,00
3313	Księgowi	32	34	18	0	0,00	7	6	14	33,33	16,67	16,08	1,67	9,65	38,89	1,06	-	-	0,01
3314	Średni personel do spraw statystyki i dziedzin pokrewnych	89	94	44	0	0,00	16	1	0	0,00	0,00	42,67	0,08	512,00	36,36	1,06	-	-	0,02
3315	Rzeczoznawcy (z wyłączeniem majątkowych)	0	1	0	0		0	0	0		0,00	0,67	0,00				-	-	0,00
3321	Agenci ubezpieczeniowi	4	4	0	0		0	0	0		0,00	1,42	0,00			1,00	-	-	0,00
3322	Przedstawiciele handlowi	12	16	7	0	0,00	4	3	33	0,00	0,00	7,83	3,00	2,61	57,14	1,33	-	-	0,00
3323	Zaopatrzeniowcy	6	6	6	0	0,00	5	1	0	0,00	0,00	5,75	0,08	69,00	83,33	1,00	-	max nadwyżka	0,00
3324	Pośrednicy handlowi	1	1	0	0		0	0	0		0,00	0,17	0,00			1,00	-	-	0,00
3331	Spedytorzy i pokrewni	13	12	4	0	0,00	1	3	0	0,00	0,00	3,67	0,25	14,67	25,00	0,92	-	-	0,00
3332	Organizatorzy konferencji i imprez	1	0	1	0	0,00	0	0	0		0,00	0,33	0,00		0,00	0,00	-	-	0,00
3333	Pośrednicy pracy i zatrudnienia																-	-	
3334	Agenci i administratorzy nieruchomości																-	-	
3339	Pośrednicy usług biznesowych gdzie indziej niesklasyfikowani	1	3	0	0		0	1	0	100,00	0,00	1,42	0,08	17,00		3,00	-	-	0,00
3341	Kierownicy biura																-	max deficyt	

Kod	Elementarne grupy zawodów	Bezrobotni ogółem			Bezrobotni absolwenci		Bezrobotni długotrwale	Napływ ofert pracy w okresie		Odsetek ofert subsydiowanych w CBOP (PUP+OHP+ EURES) (%)	Odsetek miejsc aktywizacji zawodowej (%)	Średniomiesięczna liczba bezrobotnych	Średniomiesięczna liczba ofert pracy	Mierniki			Deficyt/ równowaga/ nadwyżka		Wartość wskaźnika struktury sumy bezrobotnych i ofert pracy
		napływ w okresie	odpływ w okresie	stan na koniec okresu	stan na koniec okresu	udział w % do ogółem bezrobotnych	stan na koniec okresu	CBOP (PUP+OH P+EURES)	Internet					wskaźnik dostępności ofert pracy	wskaźnik długotrwalego bezrobocia	wskaźnik płynności bezrobotnych	2016	2015	
0		1	2	3	4	5	6	7	8	9	10	11	12	13	14	15	16	17	18
3343	Pracownicy administracyjni i sekretarze biura zarządu	29	26	21	1	4,76	13	6	0	16,67	0,00	21,25	0,50	42,50	61,90	0,90	nadwyżka	-	0,01
3344	Sekretarze medyczni i pokrewni	3	3	2	0	0,00	1	5	0	60,00	60,00	1,42	0,42	3,40	50,00	1,00	-	-	0,00
3353	Urzędnicy do spraw świadczeń społecznych	0	0	0	0		0	1	0	0,00	0,00	0,00	0,08	0,00			max deficyt	-	0,00
3355	Policjanci	0	0	1	0	0,00	1	0	0		0,00	1,00	0,00		100,00		-	max nadwyżka	0,00
3359	Urzędnicy państwowi do spraw nadzoru gdzie indziej niesklasyfikowani	1	1	1	0	0,00	0	4	0	0,00	0,00	1,67	0,33	5,00	0,00	1,00	-	-	0,00
3411	Średni personel z dziedziny prawa i pokrewny	1	2	0	0		0	0	0		0,00	1,17	0,00			1,00	-	-	0,00
3412	Pracownicy wsparcia rodziny, pomocy społecznej i pracy socjalnej	10	16	3	0	0,00	3	33	0	15,15	3,03	6,50	3,75	1,73	100,00	1,60	-	nadwyżka	0,00
3421	Sportowcy i dżokeje	1	1	0	0		0	0	0		0,00	0,25	0,00			1,00	-	-	0,00
3422	Trenerzy, instruktorzy i działacze sportowi	2	1	1	0	0,00	0	0	0		0,00	0,75	0,00		0,00	0,50	-	max deficyt	0,00
3423	Instruktorzy fitness i rekreacji ruchowej	0	1	2	1	50,00	2	0	0		0,00	2,25	0,00		100,00		-	-	0,00
3431	Fotografowie	4	6	2	0	0,00	2	0	0		0,00	3,50	0,00		100,00	1,50	-	-	0,00
3432	Plastycy, dekoratorzy wnętrz i pokrewni	10	11	7	1	14,29	5	0	0		0,00	9,00	0,00		71,43	1,10	-	-	0,00
3433	Pracownicy bibliotek, galerii, muzeów, informacji naukowej i pokrewni	0	1	0	0		0	1	0	100,00	0,00	0,58	0,08	7,00			-	-	0,00
3434	Szefowie kuchni i organizatorzy usług gastronomicznych	12	14	6	0	0,00	4	0	0		0,00	7,17	0,00		66,67	1,17	-	-	0,00
3436	Muzycy i pokrewni	1	1	1	0	0,00	1	0	0		0,00	0,92	0,00		100,00	1,00	-	-	0,00
3439	Średni personel w zakresie działalności artystycznej i kulturalnej gdzie indziej niesklasyfikowany	1	1	1	1	100,00	0	1	0	0,00	0,00	0,83	0,08	10,00	0,00	1,00	-	-	0,00
3512	Technicy wsparcia informatycznego i technicznego	35	41	11	1	9,09	4	1	0	0,00	0,00	13,58	0,08	163,00	36,36	1,17	-	-	0,01
3513	Operatorzy sieci i systemów komputerowych	1	1	0	0		0	0	0		0,00	0,00	0,00			1,00	-	-	0,00
3514	Technicy sieci internetowych	1	0	1	0	0,00	0	0	0		0,00	0,08	0,00		0,00	0,00	-	-	0,00
3521	Operatorzy urządzeń do rejestracji i transmisji obrazu i dźwięku	1	1	0	0		0	0	0		0,00	0,17	0,00			1,00	-	-	0,00
3522	Operatorzy urządzeń telekomunikacyjnych	8	13	0	0		0	0	0		0,00	1,58	0,00			1,63	-	-	0,00
4110	Pracownicy obsługi biurowej	79	90	55	1	1,82	24	60	0	41,67	25,00	50,42	7,00	7,20	43,64	1,14	-	-	0,02
4120	Sekretarki (ogólne)	3	6	6	0	0,00	5	9	0	55,56	11,11	7,25	0,75	9,67	83,33	2,00	-	-	0,00
4131	Maszynistki i operatorzy edytorów tekstu	3	3	2	0	0,00	2	0	0		0,00	2,17	0,00		100,00	1,00	-	-	0,00
4132	Operatorzy wprowadzania danych	2	0	2	0	0,00	0	1	0	0,00	0,00	0,75	0,08	9,00	0,00	0,00	-	-	0,00
4211	Kasjerzy bankowi i pokrewni	13	17	5	0	0,00	0	4	0	0,00	0,00	6,08	0,33	18,25	0,00	1,31	-	nadwyżka	0,00
4212	Bukmacherzy, krupierzy i pokrewni																-	-	
4213	Pracownicy lombardów i instytucji pożyczkowych																-	max deficyt	
4214	Windykatorzy i pokrewni	2	2	1	0	0,00	1	0	0		0,00	1,50	0,00		100,00	1,00	-	-	0,00

Kod	Elementarne grupy zawodów	Bezrobotni ogółem			Bezrobotni absolwenci		Bezrobotni długotrwale	Napływ ofert pracy w okresie		Odsetek ofert subsydiowanych w CBOP (PUP+OHP+EURES) (%)	Odsetek miejsc aktywizacji zawodowej (%)	Średniomiesięczna liczba bezrobotnych	Średniomiesięczna liczba ofert pracy	Mierniki			Deficyt/ równowaga/ nadwyżka		Wartość wskaźnika struktury sumy bezrobotnych i ofert pracy
		napływ w okresie	odpływ w okresie	stan na koniec okresu	stan na koniec okresu	udział w % do ogółem bezrobotnych	stan na koniec okresu	CBOP (PUP+OH P+EURES)	Internet					wskaźnik dostępności ofert pracy	wskaźnik długotrwalego bezrobocia	wskaźnik płynności bezrobotnych	2016	2015	
0		1	2	3	4	5	6	7	8	9	10	11	12	13	14	15	16	17	18
4221	Konsultanci i inni pracownicy biur podróży	15	12	12	0	0,00	6	0	0		0,00	9,67	0,00		50,00	0,80	-	-	0,00
4222	Pracownicy centrów obsługi telefonicznej (pracownicy call center)	0	2	0	0		0	0	3		0,00	0,67	0,25	2,67			-	-	0,00
4223	Operatorzy centrali telefonicznych	5	5	7	0	0,00	3	0	0		0,00	4,75	0,00		42,86	1,00	-	-	0,00
4224	Recepcjoniści hotelowi	19	20	11	0	0,00	5	5	0	60,00	20,00	9,92	0,42	23,80	45,45	1,05	-	-	0,00
4225	Pracownicy biur informacji	1	0	1	0	0,00	0	0	0		0,00	0,33	0,00		0,00	0,00	-	-	0,00
4226	Recepcjoniści (z wyłączeniem hotelowych)	10	7	6	0	0,00	2	5	0	0,00	0,00	4,58	0,42	11,00	33,33	0,70	-	-	0,00
4311	Pracownicy do spraw rachunkowości i księgowości	13	13	4	0	0,00	1	5	0	60,00	60,00	6,83	0,42	16,40	25,00	1,00	-	-	0,00
4312	Pracownicy do spraw statystyki, finansów i ubezpieczeń	2	3	1	0	0,00	1	1	0	0,00	0,00	1,83	0,08	22,00	100,00	1,50	-	-	0,00
4313	Pracownicy obsługi placowej	0	1	0	0		0	1	0	100,00	0,00	0,83	0,08	10,00			-	-	0,00
4321	Magazynierzy i pokrewni	69	83	22	0	0,00	8	53	27	16,98	3,77	30,00	8,67	3,46	36,36	1,20	-	-	0,02
4322	Planiści produkcyjni	1	1	0	0		0	0	0		0,00	0,33	0,00			1,00	-	-	0,00
4323	Pracownicy do spraw transportu	1	2	5	0	0,00	5	2	0	0,00	0,00	5,17	0,17	31,00	100,00	2,00	-	nadwyżka	0,00
4411	Pomocnicy biblioteczni	0	0	0	0		0	3	0	66,67	66,67	0,00	0,25	0,00			max deficyt	max deficyt	0,00
4412	Listonosze i pokrewni	5	5	1	0	0,00	1	7	0	0,00	0,00	0,58	0,58	1,00	100,00	1,00	-	-	0,00
4414	Technicy archiwisści i pokrewni	1	0	1	0	0,00	0	0	0		0,00	0,50	0,00		0,00	0,00	-	-	0,00
4415	Pracownicy działów kadr	1	2	0	0		0	5	0	60,00	0,00	0,17	0,42	0,40		2,00	deficyt	-	0,00
4419	Pracownicy obsługi biura gdzie indziej niesklasyfikowani	3	2	4	0	0,00	2	1	0	0,00	0,00	3,42	0,08	41,00	50,00	0,67	-	-	0,00
5112	Konduktorzy i pokrewni	1	2	0	0		0	0	0		0,00	1,17	0,00			2,00	-	-	0,00
5113	Przewodnicy turystyczni i piloci wycieczek	1	0	1	0	0,00	1	0	0		0,00	0,50	0,00		100,00	0,00	max nadwyżka	-	0,00
5120	Kucharze	105	133	54	0	0,00	32	31	13	22,58	0,00	64,83	3,67	17,68	59,26	1,27	-	-	0,03
5131	Kelnerzy	22	29	10	0	0,00	6	23	14	21,74	0,00	15,33	3,08	4,97	60,00	1,32	-	-	0,01
5132	Barmani	15	16	10	0	0,00	4	7	0	28,57	0,00	11,00	0,58	18,86	40,00	1,07	-	-	0,00
5141	Fryzjerzy	74	80	41	0	0,00	21	17	0	35,29	29,41	42,25	1,42	29,82	51,22	1,08	-	-	0,02
5142	Kosmetyczki i pokrewni	28	28	11	0	0,00	5	13	0	23,08	7,69	9,92	1,08	9,15	45,45	1,00	-	-	0,00
5151	Pracownicy obsługi technicznej biur, hoteli i innych obiektów	0	0	1	0	0,00	1	0	0		0,00	1,00	0,00		100,00		-	-	0,00
5152	Pracownicy usług domowych																-	-	
5153	Gospodarze budynków	26	31	21	0	0,00	13	136	0	47,79	44,12	23,58	11,33	2,08	61,90	1,19	-	-	0,01
5163	Pracownicy zakładów pogrzebowych	3	2	2	0	0,00	0	3	0	100,00	0,00	2,08	0,25	8,33	0,00	0,67	-	-	0,00
5165	Instruktorzy nauki jazdy	0	0	0	0		0	2	0	0,00	0,00	0,00	0,17	0,00			max deficyt	max deficyt	0,00
5169	Pracownicy usług osobistych gdzie indziej niesklasyfikowani																-	-	
5211	Sprzedawcy na targowiskach i bazarach																-	max deficyt	
5221	Właściciele sklepów	1	0	2	0	0,00	1	0	0		0,00	1,92	0,00		50,00	0,00	-	-	0,00
5222	Kierownicy sprzedaży w marketach	1	1	2	0	0,00	1	1	0	0,00	0,00	2,33	0,08	28,00	50,00	1,00	-	-	0,00
5223	Sprzedawcy sklepowi (ekspedienci)	432	486	255	2	0,78	144	57	53	12,28	1,75	287,75	17,17	16,76	56,47	1,13	-	-	0,12
5230	Kasjerzy i sprzedawcy biletów	25	31	12	0	0,00	6	19	40	0,00	0,00	16,50	4,92	3,36	50,00	1,24	-	-	0,01
5243	Agenci sprzedaży bezpośredniej	0	1	0	0		0	0	5		0,00	0,42	0,42	1,00			równowaga	-	0,00

Kod	Elementarne grupy zawodów	Bezrobotni ogółem			Bezrobotni absolwenci		Bezrobotni długotrwale	Napływ ofert pracy w okresie		Odsetek ofert subsydiowanych w CBOP (PUP+OHP+ EURES) (%)	Odsetek miejsc aktywizacji zawodowej (%)	Średniomiesięczna liczba bezrobotnych	Średniomiesięczna liczba ofert pracy	Mierniki			Deficyt/ równowaga/ nadwyżka		Wartość wskaźnika struktury sumy bezrobotnych i ofert pracy
		napływ w okresie	odpływ w okresie	stan na koniec okresu	stan na koniec okresu	udział w % do ogółem bezrobotnych	stan na koniec okresu	CBOP (PUP+OH P+EURES)	Internet					wskaźnik dostępności ofert pracy	wskaźnik długotrwalego bezrobocia	wskaźnik płynności bezrobotnych	2016	2015	
0		1	2	3	4	5	6	7	8	9	10	11	12	13	14	15	16	17	18
5244	Sprzedawcy (konsultanci) w centrach sprzedaży telefonicznej / internetowej	7	5	4	0	0,00	2	5	0	0,00	0,00	3,00	0,42	7,20	50,00	0,71	-	-	0,00
5245	Sprzedawcy w stacji paliw	9	9	3	0	0,00	1	2	0	0,00	0,00	3,50	0,17	21,00	33,33	1,00	-	-	0,00
5246	Wydawcy posiłków	3	1	2	0	0,00	0	0	0	0,00	0,00	0,67	0,00	0,00	0,33	-	-	0,00	
5249	Pracownicy sprzedaży i pokrewni gdzie indziej niesklasyfikowani	21	25	11	0	0,00	5	13	17	7,69	7,69	11,17	2,50	4,47	45,45	1,19	-	-	0,01
5311	Opiekunowie dziecięcy	6	6	2	0	0,00	2	19	0	36,84	10,53	2,08	1,58	1,32	100,00	1,00	-	-	0,00
5312	Asystenci nauczycieli	4	3	1	0	0,00	0	3	0	33,33	0,00	0,75	0,25	3,00	0,00	0,75	-	deficyt	0,00
5321	Pomocniczy personel medyczny	2	1	2	0	0,00	0	7	0	28,57	28,57	0,92	0,58	1,57	0,00	0,50	-	-	0,00
5322	Pracownicy domowej opieki osobistej	0	0	0	0	0,00	0	0	0	0,00	0,00	0,00	10,00	0,00			max deficyt	deficyt	0,00
5329	Pracownicy opieki osobistej w ochronie zdrowia i pokrewni gdzie indziej niesklasyfikowani	5	11	2	0	0,00	2	0	0	0,00	0,00	4,58	0,00		100,00	2,20	-	max nadwyżka	0,00
5411	Strażacy	1	1	0	0	0,00	0	0	0	0,00	0,00	0,33	0,00			1,00	-	-	0,00
5413	Pracownicy ochrony osób i mienia	28	22	13	0	0,00	4	25	0	0,00	0,00	11,58	2,08	5,56	30,77	0,79	-	-	0,01
5419	Pracownicy usług ochrony gdzie indziej niesklasyfikowani	1	3	0	0	0,00	0	0	0	0,00	0,00	0,50	0,00			3,00	-	-	0,00
6111	Rolnicy upraw polowych	13	14	7	0	0,00	6	41	0	2,44	2,44	6,58	3,42	1,93	85,71	1,08	-	-	0,00
6112	Sadownicy																-	-	
6113	Ogrodnicy	26	22	26	0	0,00	18	12	0	58,33	58,33	24,92	1,00	24,92	69,23	0,85	nadwyżka	-	0,01
6114	Rolnicy upraw mieszanych	4	12	0	0	0,00	0	0	0	0,00	0,00	1,83	0,00			3,00	-	max nadwyżka	0,00
6121	Hodowcy zwierząt gospodarskich i domowych	1	1	2	0	0,00	1	0	0	0,00	0,00	1,33	0,00		50,00	1,00	-	-	0,00
6122	Hodowcy drobiu	0	2	0	0	0,00	0	1	0	0,00	0,00	0,33	0,08	4,00			-	-	0,00
6129	Hodowcy zwierząt gdzie indziej niesklasyfikowani	0	0	1	0	0,00	1	0	0	0,00	0,00	1,00	0,00		100,00		-	-	0,00
6130	Rolnicy produkcji roślinnej i zwierzęcej	9	5	12	0	0,00	8	0	0	0,00	0,00	10,25	0,00		66,67	0,56	max nadwyżka	-	0,00
6210	Robotnicy leśni i pokrewni	8	9	6	0	0,00	3	4	0	25,00	0,00	5,00	0,33	15,00	50,00	1,13	-	-	0,00
6330	Rolnicy produkcji roślinnej i zwierzęcej pracujący na własne potrzeby	0	0	1	0	0,00	1	0	0	0,00	0,00	1,00	0,00		100,00		-	-	0,00
7111	Monterzy konstrukcji budowlanych i konserwatorzy budynków	2	4	2	0	0,00	1	6	0	66,67	50,00	3,33	0,50	6,67	50,00	2,00	-	nadwyżka	0,00
7112	Murarze i pokrewni	77	83	46	0	0,00	24	60	5	0,00	0,00	49,08	5,42	9,06	52,17	1,08	-	-	0,02
7113	Robotnicy obróbki kamienia	2	2	1	0	0,00	0	0	0	0,00	0,00	0,83	0,00		0,00	1,00	-	-	0,00
7114	Betoniarze, betoniarze zbrojarze i pokrewni	2	6	2	0	0,00	2	3	0	0,00	0,00	3,92	0,25	15,67	100,00	3,00	-	-	0,00
7115	Cieśle i stolarze budowlani	7	11	12	0	0,00	11	14	0	0,00	0,00	15,33	1,17	13,14	91,67	1,57	-	-	0,01
7116	Robotnicy budowy dróg	4	7	2	0	0,00	2	4	0	0,00	0,00	3,25	0,33	9,75	100,00	1,75	-	-	0,00
7119	Robotnicy robót stanu surowego i pokrewni gdzie indziej niesklasyfikowani	7	8	3	0	0,00	1	3	0	66,67	0,00	2,92	0,25	11,67	33,33	1,14	-	-	0,00
7121	Dekarze	13	20	5	0	0,00	4	12	0	0,00	0,00	6,42	1,00	6,42	80,00	1,54	-	nadwyżka	0,00
7122	Posadzkarze, parkieciarze i glazurnicy	18	22	7	0	0,00	5	3	0	0,00	0,00	10,17	0,25	40,67	71,43	1,22	-	max nadwyżka	0,00
7123	Tynkarze i pokrewni	2	2	0	0	0,00	0	14	0	0,00	0,00	0,50	1,17	0,43		1,00	deficyt	-	0,00

Kod	Elementarne grupy zawodów	Bezrobotni ogółem			Bezrobotni absolwenci		Bezrobotni długotrwale	Napływ ofert pracy w okresie		Odsetek ofert subsydiowanych w CBOP (PUP+OHP+EURES) (%)	Odsetek miejsc aktywizacji zawodowej (%)	Średniomiesięczna liczba bezrobotnych	Średniomiesięczna liczba ofert pracy	Mierniki			Deficyt/ równowaga/ nadwyżka		Wartość wskaźnika struktury sumy bezrobotnych i ofert pracy
		napływ w okresie	odpływ w okresie	stan na koniec okresu	stan na koniec okresu	udział w % do ogółem bezrobotnych	stan na koniec okresu	CBOP (PUP+OH P+EURES)	Internet					wskaźnik dostępności ofert pracy	wskaźnik długotrwalego bezrobocia	wskaźnik płynności bezrobotnych	2016	2015	
0		1	2	3	4	5	6	7	8	9	10	11	12	13	14	15	16	17	18
7124	Monterzy izolacji	1	0	1	0	0,00	0	5	0	0,00	0,00	0,08	0,42	0,20	0,00	0,00	-	-	0,00
7125	Szklarze	5	8	1	0	0,00	1	4	0	0,00	0,00	1,67	0,33	5,00	100,00	1,60	-	-	0,00
7126	Hydraulicy i monterzy rurociągów	18	22	11	0	0,00	5	47	0	6,38	2,13	12,67	3,92	3,23	45,45	1,22	-	-	0,01
7127	Monterzy i konserwatorzy instalacji klimatyzacyjnych i chłodniczych	1	0	1	0	0,00	0	0	0		0,00	1,00	0,00		0,00	0,00	-	max deficyt	0,00
7129	Robotnicy budowlani robót wykończeniowych i pokrewni gdzie indziej niesklasyfikowani	12	15	2	0	0,00	1	3	0	0,00	0,00	4,25	0,25	17,00	50,00	1,25	-	-	0,00
7131	Malarze budowlani i pokrewni	23	23	16	0	0,00	7	7	0	0,00	0,00	13,92	0,58	23,86	43,75	1,00	-	-	0,01
7132	Lakiernicy	9	15	4	0	0,00	3	24	0	0,00	0,00	6,75	3,00	2,25	75,00	1,67	-	nadwyżka	0,00
7133	Robotnicy czyszczący konstrukcje budowlane i pokrewni	0	0	0	0		0	2	0	0,00	0,00	0,00	0,17	0,00			max deficyt	deficyt	0,00
7211	Formierze odlewniczy i pokrewni	3	4	2	0	0,00	1	0	0		0,00	2,00	0,00		50,00	1,33	-	-	0,00
7212	Spawacze i pokrewni	23	25	12	0	0,00	8	73	0	1,37	0,00	11,50	8,08	1,42	66,67	1,09	-	-	0,01
7213	Blacharze	19	16	8	0	0,00	1	1	0	100,00	0,00	7,00	0,08	84,00	12,50	0,84	-	-	0,00
7214	Robotnicy przygotowujący i wznoszący konstrukcje metalowe	3	4	2	0	0,00	2	90	0	2,22	0,00	1,33	7,50	0,18	100,00	1,33	-	-	0,00
7221	Kowale i operatorzy pras kuzniczych	1	3	0	0		0	0	0		0,00	0,67	0,00			3,00	-	-	0,00
7222	Ślusarze i pokrewni	145	144	86	0	0,00	51	32	14	3,13	0,00	87,83	4,83	18,17	59,30	0,99	nadwyżka	-	0,04
7223	Ustawiacze i operatorzy obrabiarek do metali i pokrewni	33	49	21	0	0,00	18	23	13	0,00	0,00	28,92	3,00	9,64	85,71	1,48	-	-	0,01
7231	Mechanicy pojazdów samochodowych	79	92	31	1	3,23	12	19	0	15,79	0,00	34,75	2,58	13,45	38,71	1,16	-	-	0,01
7233	Mechanicy maszyn i urządzeń rolniczych i przemysłowych	69	84	44	0	0,00	25	11	0	0,00	0,00	46,58	0,92	50,82	56,82	1,22	-	nadwyżka	0,02
7311	Mechanicy precyzyjni	6	11	2	0	0,00	2	0	0		0,00	4,58	0,00		100,00	1,83	-	-	0,00
7314	Ceramicy i pokrewni	7	8	10	0	0,00	8	1	0	0,00	0,00	11,58	0,08	139,00	80,00	1,14	-	-	0,00
7315	Formowacze wyrobów szklanych, krajacze i szlifierze szkła	1	3	1	0	0,00	0	0	0		0,00	0,83	0,00		0,00	3,00	-	-	0,00
7316	Sztyldziarze, grawerzy i zdobnicy ceramiki, szkła i pokrewni	0	1	0	0		0	0	0		0,00	0,67	0,00				-	-	0,00
7318	Rękodzielnicy wyrobów z tkanin, skóry i pokrewnych materiałów	1	3	2	0	0,00	1	1	0	0,00	0,00	1,92	0,08	23,00	50,00	3,00	-	-	0,00
7319	Rzemieślnicy gdzie indziej niesklasyfikowani	2	3	1	0	0,00	1	0	0		0,00	1,25	0,00		100,00	1,50	-	-	0,00
7321	Pracownicy przy pracach przygotowawczych do druku	0	0	0	0		0	1	0	0,00	0,00	0,00	0,08	0,00			max deficyt	-	0,00
7322	Drukarze	4	5	2	0	0,00	2	6	0	0,00	0,00	2,75	0,50	5,50	100,00	1,25	-	-	0,00
7323	Introrigatorzy i pokrewni	8	11	2	0	0,00	1	0	0		0,00	3,33	0,00		50,00	1,38	-	-	0,00
7411	Elektrycy budowlani i pokrewni	10	15	3	0	0,00	0	12	0	8,33	0,00	3,75	2,00	1,88	0,00	1,50	-	-	0,00
7412	Elektromechanicy i elektrycy monterzy	70	72	45	0	0,00	23	15	0	0,00	0,00	40,00	2,25	17,78	51,11	1,03	-	-	0,02
7413	Monterzy linii elektrycznych	3	5	1	0	0,00	1	0	0		0,00	1,67	0,00		100,00	1,67	-	max nadwyżka	0,00
7421	Monterzy i serwisanci urządzeń elektronicznych	13	16	9	0	0,00	5	3	0	0,00	0,00	8,92	0,25	35,67	55,56	1,23	-	-	0,00
7422	Monterzy i serwisanci instalacji i urządzeń teleinformatycznych	10	11	14	0	0,00	10	9	0	55,56	0,00	12,08	0,75	16,11	71,43	1,10	-	-	0,01
7511	Masarze, robotnicy w przetwórstwie ryb i pokrewni	10	13	7	0	0,00	5	4	0	0,00	0,00	11,33	1,33	8,50	71,43	1,30	-	-	0,00
7512	Piekarze, cukiernicy i pokrewni	72	75	38	0	0,00	20	12	0	33,33	0,00	38,58	1,00	38,58	52,63	1,04	-	-	0,02

Kod	Elementarne grupy zawodów	Bezrobotni ogółem			Bezrobotni absolwenci		Bezrobotni długotrwale	Napływ ofert pracy w okresie		Odsetek ofert subsydiowanych w CBOP (PUP+OHP+EURES) (%)	Odsetek miejsc aktywizacji zawodowej (%)	Średniomiesięczna liczba bezrobotnych	Średniomiesięczna liczba ofert pracy	Mierniki			Deficyt/ równowaga/ nadwyżka		Wartość wskaźnika struktury sumy bezrobotnych i ofert pracy
		napływ w okresie	odpływ w okresie	stan na koniec okresu	stan na koniec okresu	udział w % do ogółem bezrobotnych	stan na koniec okresu	CBOP (PUP+OH P+EURES)	Internet					wskaźnik dostępności ofert pracy	wskaźnik długotrwałego bezrobocia	wskaźnik płynności bezrobotnych	2016	2015	
0		1	2	3	4	5	6	7	8	9	10	11	12	13	14	15	16	17	18
7514	Robotnicy przetwórstwa surowców roślinnych	0	1	0	0		0	0	0		0,00	0,17	0,00				-	-	0,00
7521	Robotnicy przygotowujący drewno i pokrewni	2	1	2	0	0,00	1	1	0	100,00	0,00	1,50	0,08	18,00	50,00	0,50	-	-	0,00
7522	Stolarze meblowi i pokrewni	24	27	13	0	0,00	5	11	0	27,27	0,00	10,67	1,92	5,57	38,46	1,13	-	-	0,00
7531	Krawcy, kuśnierze, kapelusznicy i pokrewni	37	52	29	0	0,00	18	2	0	50,00	0,00	34,92	0,17	209,50	62,07	1,41	-	nadwyżka	0,01
7532	Konstruktorzy i krojczowie odzieży	1	1	0	0		0	0	0		0,00	0,17	0,00			1,00	-	max deficyt	0,00
7533	Szwaczki, hafciarki i pokrewni	12	18	10	0	0,00	6	0	0		0,00	13,75	0,00		60,00	1,50	-	-	0,01
7534	Tapicerzy i pokrewni	3	4	0	0		0	0	0		0,00	0,75	0,00			1,33	-	-	0,00
7535	Wyprawiacze skór, garbarze i pokrewni	0	1	0	0		0	0	0		0,00	0,25	0,00				-	-	0,00
7536	Obuwnicy i pokrewni	0	1	0	0		0	0	0		0,00	0,17	0,00				-	-	0,00
7537	Kaletnicy, rymarze i pokrewni	1	3	4	0	0,00	3	0	0		0,00	3,50	0,00		75,00	3,00	-	max nadwyżka	0,00
7544	Robotnicy zwalczania szkodników i chwastów	1	2	1	0	0,00	1	0	0		0,00	1,33	0,00		100,00	2,00	-	-	0,00
7549	Robotnicy przemysłowi i rzemieślnicy gdzie indziej niesklasyfikowani	1	1	0	0		0	1	0	100,00	0,00	0,42	0,08	5,00		1,00	-	-	0,00
8111	Górnicy podziemnej i odkrywkowej eksploatacji złóż i pokrewni	57	56	42	0	0,00	29	10	0	0,00	0,00	42,58	5,83	7,30	69,05	0,98	nadwyżka	-	0,02
8112	Operatorzy maszyn i urządzeń do przeróbki mechanicznej kopalin	3	4	11	0	0,00	9	3	0	0,00	0,00	10,58	0,25	42,33	81,82	1,33	-	max nadwyżka	0,00
8113	Operatorzy urządzeń wiertniczych i wydobywczych ropy, gazu i innych surowców	0	1	1	0	0,00	1	0	0		0,00	1,42	0,00		100,00		-	-	0,00
8114	Operatorzy maszyn i urządzeń do produkcji wyrobów cementowych, kamiennych i pokrewni																-	max deficyt	
8121	Operatorzy maszyn i urządzeń do produkcji i przetwórstwa metali	5	7	3	0	0,00	3	0	0		0,00	3,50	0,00		100,00	1,40	-	-	0,00
8122	Operatorzy urządzeń do obróbki powierzchniowej metali i nakładania powłok	0	0	0	0		0	2	0	100,00	0,00	0,00	0,17	0,00			max deficyt	-	0,00
8131	Operatorzy maszyn i urządzeń do produkcji wyrobów chemicznych	14	13	6	0	0,00	3	1	0	0,00	0,00	6,67	0,08	80,00	50,00	0,93	-	-	0,00
8141	Operatorzy maszyn do produkcji wyrobów gumowych	2	2	2	0	0,00	2	3	0	33,33	0,00	2,08	0,25	8,33	100,00	1,00	-	-	0,00
8142	Operatorzy maszyn do produkcji wyrobów z tworzyw sztucznych	17	19	6	0	0,00	3	1	0	100,00	0,00	6,92	5,08	1,36	50,00	1,12	-	-	0,00
8143	Operatorzy maszyn do produkcji wyrobów papierniczych	1	2	1	0	0,00	1	0	0		0,00	1,08	0,00		100,00	2,00	-	-	0,00
8152	Operatorzy maszyn tkackich i dziewiarskich	1	1	1	0	0,00	0	0	0		0,00	1,75	0,00		0,00	1,00	-	-	0,00
8153	Operatorzy maszyn do szycia	0	0	0	0		0	5	0	0,00	0,00	0,00	0,42	0,00			max deficyt	-	0,00
8155	Operatorzy maszyn do wyprawiania futer i skór	1	3	0	0		0	0	0		0,00	0,58	0,00			3,00	-	-	0,00

Kod	Elementarne grupy zawodów	Bezrobotni ogółem			Bezrobotni absolwenci		Bezrobotni długotrwale	Napływ ofert pracy w okresie		Odsetek ofert subsydiowanych w CBOP (PUP+OHP+ EURES) (%)	Odsetek miejsc aktywizacji zawodowej (%)	Średniomiesięczna liczba bezrobotnych	Średniomiesięczna liczba ofert pracy	Mierniki			Deficyt/ równowaga/ nadwyżka		Wartość wskaźnika struktury sumy bezrobotnych i ofert pracy
		napływ w okresie	odpływ w okresie	stan na koniec okresu	stan na koniec okresu	udział w % do ogółem bezrobotnych	stan na koniec okresu	CBOP (PUP+OH P+EURES)	Internet					wskaźnik dostępności ofert pracy	wskaźnik długotrwalego bezrobocia	wskaźnik płynności bezrobotnych	2016	2015	
0		1	2	3	4	5	6	7	8	9	10	11	12	13	14	15	16	17	18
8156	Operatorzy maszyn do produkcji obuwia i pokrewni	4	3	0	0		0	0	0		0,00	0,92	0,00			0,75	-	-	0,00
8159	Operatorzy maszyn do produkcji wyrobów włókienniczych, futrzarskich i skórzanych gdzie indziej niesklasyfikowani	0	1	0	0		0	0	0		0,00	0,75	0,00				-	-	0,00
8160	Operatorzy maszyn i urządzeń do produkcji wyrobów spożywczych i pokrewni	3	4	1	0	0,00	1	0	0		0,00	2,17	0,00		100,00	1,33	-	deficyt	0,00
8171	Operatorzy urządzeń do wyrobu masy papierniczej i produkcji papieru	0	1	0	0		0	0	0		0,00	0,50	0,00				-	-	0,00
8172	Operatorzy maszyn i urządzeń do obróbki drewna	3	3	3	0	0,00	3	3	0	0,00	0,00	2,50	0,25	10,00	100,00	1,00	-	-	0,00
8181	Operatorzy urządzeń do produkcji wyrobów szklanych i ceramicznych	2	2	1	0	0,00	1	0	0		0,00	1,17	0,00		100,00	1,00	-	-	0,00
8182	Maszyniści kotłowni parowych i pokrewni	3	4	6	0	0,00	5	0	0		0,00	5,58	0,00		83,33	1,33	-	-	0,00
8189	Operatorzy innych maszyn i urządzeń przetwórczych gdzie indziej niesklasyfikowani	1	7	4	0	0,00	4	1	0	0,00	0,00	6,00	0,08	72,00	100,00	7,00	-	max nadwyżka	0,00
8211	Monterzy maszyn i urządzeń mechanicznych	8	8	5	0	0,00	2	2	0	0,00	0,00	3,67	0,17	22,00	40,00	1,00	-	-	0,00
8212	Monterzy sprzętu elektrycznego	2	4	2	0	0,00	2	1	0	0,00	0,00	2,00	0,08	24,00	100,00	2,00	-	-	0,00
8213	Monterzy sprzętu elektronicznego	5	4	4	0	0,00	0	1	0	0,00	0,00	2,08	0,08	25,00	0,00	0,80	-	-	0,00
8219	Monterzy gdzie indziej niesklasyfikowani	2	2	2	0	0,00	1	4	0	50,00	50,00	1,33	0,33	4,00	50,00	1,00	-	-	0,00
8311	Maszyniści kolejowi i metra	1	2	1	0	0,00	1	0	0		0,00	1,50	0,00		100,00	2,00	-	-	0,00
8312	Dyżurni ruchu, manewrowi i pokrewni	8	11	5	0	0,00	4	0	0		0,00	7,50	0,00		80,00	1,38	-	-	0,00
8322	Kierowcy samochodów osobowych i dostawczych	12	17	8	0	0,00	6	27	0	7,41	0,00	11,58	3,25	3,56	75,00	1,42	-	-	0,01
8331	Kierowcy autobusów i motorniczowie tramwajów	2	2	3	0	0,00	2	0	0		0,00	1,67	0,00		66,67	1,00	-	-	0,00
8332	Kierowcy samochodów ciężarowych	12	9	13	0	0,00	7	239	31	0,42	0,00	13,08	22,50	0,58	53,85	0,75	-	-	0,01
8341	Operatorzy wolnobieżnych maszyn rolniczych i leśnych	4	4	6	0	0,00	3	1	0	0,00	0,00	4,67	0,08	56,00	50,00	1,00	-	-	0,00
8342	Operatorzy sprzętu do robót ziemnych i urządzeń pokrewnych	5	8	1	0	0,00	0	14	0	7,14	0,00	1,67	1,17	1,43	0,00	1,60	-	-	0,00
8343	Maszyniści i operatorzy maszyn i urządzeń dźwigowo-transportowych i pokrewni	10	11	9	0	0,00	6	2	0	0,00	0,00	11,75	0,17	70,50	66,67	1,10	-	-	0,00
8344	Kierowcy operatorzy wózków jezdniowych	10	12	1	0	0,00	0	2	13	0,00	0,00	2,25	1,25	1,80	0,00	1,20	-	-	0,00
9111	Pomoce domowe i sprzątaczk																-	max deficyt	
9112	Pomoce i sprzątaczk biurowe, hotelowe i pokrewnie	56	91	41	0	0,00	33	57	0	24,56	17,54	61,42	4,75	12,93	80,49	1,63	-	-	0,03
9121	Praczk ręczne i prasowacze	3	4	1	0	0,00	0	0	0		0,00	1,83	0,00		0,00	1,33	-	-	0,00
9122	Czyszciciele pojazdów	2	1	2	0	0,00	1	2	0	0,00	0,00	1,25	0,17	7,50	50,00	0,50	-	-	0,00
9123	Zmywacze okien	1	1	0	0		0	0	0		0,00	0,25	0,00		1,00		-	-	0,00

Kod	Elementarne grupy zawodów	Bezrobotni ogółem			Bezrobotni absolwenci		Bezrobotni długotrwale	Napływ ofert pracy w okresie		Odsetek ofert subsydiowanych w CBOP (PUP+OHP+ EURES) (%)	Odsetek miejsc aktywizacji zawodowej (%)	Średniomiesięczna liczba bezrobotnych	Średniomiesięczna liczba ofert pracy	Mierniki			Deficyt/ równowaga/ nadwyżka		Wartość wskaźnika struktury sumy bezrobotnych i ofert pracy
		napływ w okresie	odpływ w okresie	stan na koniec okresu	stan na koniec okresu	udział w % do ogółem bezrobotnych	stan na koniec okresu	CBOP (PUP+OH P+EURES)	Internet					wskaźnik dostępności ofert pracy	wskaźnik długotrwałego bezrobocia	wskaźnik płynności bezrobotnych	2016	2015	
0		1	2	3	4	5	6	7	8	9	10	11	12	13	14	15	16	17	18
9129	Pozostali pracownicy zajmujący się sprzątnianiem	7	5	2	0	0,00	0	3	0	33,33	0,00	1,33	0,25	5,33	0,00	0,71	-	max deficyt	0,00
9212	Robotnicy wykonujący prace proste w hodowli zwierząt	0	0	1	0	0,00	1	0	0		0,00	1,00	0,00		100,00		-	-	0,00
9214	Robotnicy wykonujący prace proste w ogrodnictwie i sadownictwie	8	9	4	0	0,00	3	13	0	76,92	0,00	4,08	1,08	3,77	75,00	1,13	-	-	0,00
9215	Robotnicy wykonujący prace proste w leśnictwie	1	1	1	0	0,00	0	0	0		0,00	0,33	0,00		0,00	1,00	-	-	0,00
9311	Robotnicy wykonujący prace proste w kopalniach i kamieniołomach	21	23	8	0	0,00	3	0	0		0,00	9,50	0,00		37,50	1,10	-	-	0,00
9312	Robotnicy wykonujący prace proste w budownictwie drogowym, wodnym i pokrewni	36	43	23	0	0,00	17	28	13	32,14	0,00	26,00	4,42	5,89	73,91	1,19	-	nadwyżka	0,01
9313	Robotnicy wykonujący prace proste w budownictwie ogólnym	58	66	37	0	0,00	21	56	1	16,07	0,00	39,75	4,75	8,37	56,76	1,14	-	-	0,02
9321	Ręczni pakowacze i znakowacze	6	5	6	0	0,00	3	1	0	0,00	0,00	5,67	0,08	68,00	50,00	0,83	-	-	0,00
9329	Robotnicy wykonujący prace proste w przemyśle gdzie indziej niesklasyfikowani	111	128	59	1	1,69	33	139	0	1,44	0,72	68,75	12,58	5,46	55,93	1,15	-	-	0,03
9333	Robotnicy pracujący przy przeładunku towarów	29	32	21	0	0,00	11	0	0		0,00	21,42	0,00		52,38	1,10	-	-	0,01
9334	Układacze towarów na półkach	1	2	0	0		0	0	0		0,00	0,33	0,00			2,00	-	-	0,00
9411	Pracownicy przygotowujący posiłki typu fast food	9	7	3	0	0,00	0	2	0	0,00	0,00	2,25	0,17	13,50	0,00	0,78	-	-	0,00
9412	Pomoce kuchenne	28	31	17	0	0,00	10	28	0	39,29	21,43	19,75	3,33	5,93	58,82	1,11	-	-	0,01
9611	Ładowacze nieczystości	1	2	0	0		0	5	0	0,00	0,00	0,67	0,42	1,60		2,00	-	-	0,00
9612	Sortowacze odpadów	0	0	1	0	0,00	1	0	0		0,00	1,00	0,00		100,00		-	-	0,00
9613	Zamiatacze i pokrewni	6	7	3	0	0,00	2	4	0	0,00	0,00	3,33	0,33	10,00	66,67	1,17	-	-	0,00
9621	Gońcy, багаżowi i pokrewni	3	4	1	0	0,00	1	0	0		0,00	1,58	0,00		100,00	1,33	-	-	0,00
9623	Odczytujący liczniki i wybierający monety z automatów																-	-	
9629	Pracownicy wykonujący prace proste gdzie indziej niesklasyfikowani	20	17	13	0	0,00	8	26	0	34,62	30,77	13,00	6,17	2,11	61,54	0,85	nadwyżka	-	0,01
Razem		3664	4144	2090	18	0,86	1122	2070	442	16,04	7,92	X	X	X	X	X	X	X	X

ZAŁĄCZNIK 2. RYNEK EDUKACYJNY

Tabela 18. Liczba absolwentów oraz bezrobotnych absolwentów według ostatnio ukończonej szkoły w 2016 roku

Nazwa szkoły	Liczba absolwentów w roku szkolnym poprzedzającym rok sprawozdawczy		Liczba bezrobotnych absolwentów		Wskaźnik frakcji bezrobotnych absolwentów wśród absolwentów (%)	
	ogółem	posiadający tytuł zawodowy*	koniec grudnia roku poprzedniego	koniec maja roku sprawozdawczego	koniec grudnia roku poprzedniego	koniec maja roku sprawozdawczego
0	1	2	3	4	5	6
DIECEZJALNA SZKOŁA ORGANISTOWSKA II ST. W GLIWICACH	0	0	2	3	0,00%	0,00%
ECOLLEGE SZKOŁA POLICEALNA W GLIWICACH	0	0	8	7	0,00%	0,00%
I LICEUM OGÓLNOKSZTAŁCĄCE IM. S. SEMPOŁOWSKIEJ	0	0	1	0	0,00%	0,00%
I LICEUM OGÓLNOKSZTAŁCĄCE W KNUROWIE	119	0	0	0	0,00%	0,00%
II LICEUM OGÓLNOKSZTAŁCĄCE W KNUROWIE	26	0	0	0	0,00%	0,00%
LICEUM OGÓLNOKSZTAŁCĄCE DLA DOROSŁYCH "COPERNICUS"	0	0	1	0	0,00%	0,00%
LICEUM OGÓLNOKSZTAŁCĄCE DLA DOROSŁYCH "PROGRES"	0	0	1	1	0,00%	0,00%
LICEUM OGÓLNOKSZTAŁCĄCE DLA DOROSŁYCH "ŻAK"	0	0	1	0	0,00%	0,00%
LICEUM OGÓLNOKSZTAŁCĄCE DLA DOROSŁYCH W PYSKOWICACH	25	0	0	0	0,00%	0,00%
LICEUM OGÓLNOKSZTAŁCĄCE IM. M. KONOPNICKIEJ W PYSKOWICACH	23	0	0	0	0,00%	0,00%
NIEPUBLICZNA POLICEALNA SZKOŁA DLA DOROSŁYCH W KNUROWIE	0	0	0	0	0,00%	0,00%
NIEPUBLICZNA POLICEALNA SZKOŁA TECHNICZNA DLA DOROSŁYCH W KNUROWIE	6	1	0	0	0,00%	0,00%
NIEPUBLICZNA SZKOŁA TECHNICZNA DLA DOROSŁYCH W KNUROWIE	77	77	0	0	0,00%	0,00%
NIEPUBLICZNE LICEUM OGÓLNOKSZTAŁCĄCE DLA DOROSŁYCH W KNUROWIE	0	0	0	0	0,00%	0,00%
POLICEALNA SZKOŁA CENTRUM EDUKACJI "SIÓDEMKA"	0	0	1	1	0,00%	0,00%
POLICEALNA SZKOŁA ZAWODOWA ZAOCZNA	0	0	1	1	0,00%	0,00%
SZKOŁA POLICEALNA NR 1 W KNUROWIE W ZESPOLE SZKÓŁ IM.I.J.PADEREWSKIEGO W KNUROWIE	0	0	0	0	0,00%	0,00%
SZKOŁA POLICEALNA NR 2 W KNUROWIE W ZESPOLE SZKÓŁ ZAWODOWYCH NR 2 W KNUROWIE	0	0	0	0	0,00%	0,00%
SZKOŁA POLICEALNA W PYSKOWICACH W ZESPOLE SZKÓŁ IM. M. KONOPNICKIEJ W PYSKOWICACH	0	0	0	0	0,00%	0,00%
SZKOŁA SPECJALNA PRZYSPOSABIAJĄCA DO PRACY W KNUROWIE W ZESPOLE SZKÓŁ SPECJALNYCH W KNUROWIE	4	0	0	0	0,00%	0,00%
SZKOŁA SPECJALNA PRZYSPOSABIAJĄCA DO PRACY W PYSKOWICACH W ZESPOLE SZKÓŁ SPECJALNYCH W PYSKOWICACH	4	0	0	0	0,00%	0,00%
TECHNIKUM NR 1 W KNUROWIE W ZESPOLE SZKÓŁ IM.I.J. PADEREWSKIEGO W KNUROWIE	58	45	0	0	0,00%	0,00%
TECHNIKUM W KNUROWIE W ZESPOLE SZKÓŁ ZAWODOWYCH NR 2 W KNUROWIE	46	31	0	0	0,00%	0,00%
TECHNIKUM W PYSKOWICACH W ZESPOLE SZKÓŁ I.M.KONOPNICKIEJ W PYSKOWICACH	41	19	1	0	2,44%	0,00%
ZASADNICZA SZKOŁA ZAWODOWA NR 4	0	0	0	1	0,00%	0,00%
ZASADNICZA SZKOŁA ZAWODOWA SPECJALNA DLA UCZNIÓW UPOŚLEDZONYCH W STOPNIU LEKKIM W PYSKOWICACH W ZESPOLE SZKÓŁ SPECJALNYCH W PYSKOWICACH	5	0	0	0	0,00%	0,00%
ZASADNICZA SZKOŁA ZAWODOWA W KNUROWIE W ZESPOLE SZKÓŁ ZAWODOWYCH NR 2 W KNUROWIE	88	33	0	0	0,00%	0,00%
ZASADNICZA SZKOŁA ZAWODOWA W PYSKOWICACH	44	23	0	0	0,00%	0,00%

Tabela 19. Liczba absolwentów oraz bezrobotnych absolwentów według ostatnio ukończonej szkoły w 2016 roku (cd.)

Nazwa szkoły	Liczba absolwentów w roku szkolnym kończącym się w roku sprawozdawczym		Liczba bezrobotnych absolwentów	Wskaźnik frakcji bezrobotnych absolwentów wśród absolwentów (%)
	ogółem	posiadający tytuł zawodowy*	koniec grudnia roku sprawozdawczego	koniec grudnia roku sprawozdawczego
0	1	2	3	4
DIECEZJALNA SZKOŁA ORGANISTOWSKA II ST. W GLIWICACH	0	0	1	0,00%
ECOLLEGE SZKOŁA POLICEALNA W GLIWICACH	0	0	4	0,00%
I LICEUM OGÓLNOKSZTAŁCĄCE W KNUROWIE	84	0	0	0,00%
II LICEUM OGÓLNOKSZTAŁCĄCE W KNUROWIE	27	0	0	0,00%
LICEUM OGÓLNOKSZTAŁCĄCE DLA DOROSŁYCH "ŻAK"	0	0	1	0,00%
LICEUM OGÓLNOKSZTAŁCĄCE DLA DOROSŁYCH W PYSKOWICACH	12	0	0	0,00%

Nazwa szkoły	Liczba absolwentów w roku szkolnym kończącym się w roku sprawozdawczym		Liczba bezrobotnych absolwentów	Wskaźnik frakcji bezrobotnych absolwentów wśród absolwentów (%)
	ogółem	posiadający tytuł zawodowy*	koniec grudnia roku sprawozdawczego	koniec grudnia roku sprawozdawczego
0	1	2	3	4
LICEUM OGÓLNOKSZTAŁCĄCE IM. M. KONOPNICKIEJ W PYSKOWICACH	41	0	0	0,00%
NIEPUBLICZNA POLICEALNA SZKOŁA DLA DOROSŁYCH W KNUROWIE	0	0	0	0,00%
NIEPUBLICZNA POLICEALNA SZKOŁA TECHNICZNA DLA DOROSŁYCH W KNUROWIE	8	0	0	0,00%
NIEPUBLICZNA SZKOŁA TECHNICZNA DLA DOROSŁYCH W KNUROWIE	10	8	0	0,00%
NIEPUBLICZNE LICEUM OGÓLNOKSZTAŁCĄCE DLA DOROSŁYCH W KNUROWIE	16	0	0	0,00%
SZKOŁA POLICEALNA NR 1 W KNUROWIE W ZESPOLE SZKÓŁ IM.I.J.PADEREWSKIEGO W KNUROWIE	0	0	0	0,00%
SZKOŁA POLICEALNA NR 2 W KNUROWIE W ZESPOLE SZKÓŁ ZAWODOWYCH NR 2 W KNUROWIE	0	0	0	0,00%
SZKOŁA POLICEALNA W PYSKOWICACH W ZESPOLE SZKÓŁ IM. M. KONOPNICKIEJ W PYSKOWICACH	0	0	0	0,00%
SZKOŁA SPECJALNA PRZYSPOSABIAJĄCA DO PRACY W KNUROWIE W ZESPOLE SZKÓŁ SPECJALNYCH W KNUROWIE	3	0	0	0,00%
SZKOŁA SPECJALNA PRZYSPOSABIAJĄCA DO PRACY W PYSKOWICACH W ZESPOLE SZKÓŁ SPECJALNYCH W PYSKOWICACH	5	0	0	0,00%
TECHNIKUM NR 1 W KNUROWIE W ZESPOLE SZKÓŁ IM.I.J. PADEREWSKIEGO W KNUROWIE	48	45	1	2,08%
TECHNIKUM W KNUROWIE W ZESPOLE SZKÓŁ ZAWODOWYCH NR 2 W KNUROWIE	54	54	0	0,00%
TECHNIKUM W PYSKOWICACH W ZESPOLE SZKÓŁ I.M.KONOPNICKIEJ W PYSKOWICACH	24	11	0	0,00%
ZASADNICZA SZKOŁA ZAWODOWA SPECJALNA DLA UCZNIÓW UPOŚLEDZONYCH W STOPNIU LEKKIM W PYSKOWICACH W ZESPOLE SZKÓŁ SPECJALNYCH W PYSKOWICACH	5	3	0	0,00%
ZASADNICZA SZKOŁA ZAWODOWA W KNUROWIE W ZESPOLE SZKÓŁ ZAWODOWYCH NR 2 W KNUROWIE	76	0	0	0,00%
ZASADNICZA SZKOŁA ZAWODOWA W PYSKOWICACH	49	26	0	0,00%

Tabela 20. Liczba absolwentów oraz bezrobotnych absolwentów według elementarnej grupy zawodów w 2016 roku

Nazwa elementarnej grupy zawodów	Liczba absolwentów w roku szkolnym poprzedzającym rok sprawozdawczy		Liczba bezrobotnych absolwentów**		Liczba bezrobotnych		Wskaźnik frakcji bezrobotnych absolwentów wśród absolwentów		Wskaźnik frakcji bezrobotnych absolwentów wśród bezrobotnych	
	ogółem	posiadający tytuł zawodowy*	koniec grudnia roku poprzedniego	koniec maja roku sprawozdawczego	koniec grudnia roku poprzedniego	koniec maja roku sprawozdawczego	koniec grudnia roku poprzedniego	koniec maja roku sprawozdawczego	stan na koniec grudnia roku poprzedniego	stan na koniec maja roku sprawozdawczego
0	1	2	3	4	5	6	7	8	9	10
Elektromechanicy i elektrycy			0		1				0,00%	
Elektrycy budowlani i pokrewni	6	6								
Fotografowie			0		1				0,00%	
Fryzjerzy			0	0	3	2			0,00%	0,00%
Górnicy podziemnej i odkrywkowej eksploatacji złóż i pokrewni	19	19								
Konsultanci i inni pracownicy biur podróży	7	7								
Krawcy, kuśnierze, kapelusznicy i pokrewni			0	0	1	1			0,00%	0,00%
Kucharze	3	3	0	0	3	2	0,00%	0,00%	0,00%	0,00%
Lakiernicy			0	0	1	1			0,00%	0,00%
Mechanicy maszyn i urządzeń rolniczych i przemysłowych	10	10	0	0	1	1	0,00%	0,00%	0,00%	0,00%
Mechanicy pojazdów samochodowych	9	9	0	0	1	1	0,00%	0,00%	0,00%	0,00%
Mechanicy precyzyjni			0	0	1	1			0,00%	0,00%
Monterzy linii elektrycznych			0		1				0,00%	
Murarze i pokrewni	1	1								
Operatorzy aparatury medycznej				1		1				100,00%
Piekarze, cukiernicy i pokrewni			0	0	2	1			0,00%	0,00%
Posadzkarze, parkieciarze i glazurnicy				0		1				0,00%
Pracownicy do spraw statystyki, finansów i ubezpieczeń				0		1				0,00%
Recepcjoniści hotelowi			0	0	2	2			0,00%	0,00%
Spedytorzy i pokrewni	8	8								
Sprzedawcy sklepowi (ekspedienci)	7	7	0	0	2	3	0,00%	0,00%	0,00%	0,00%

Nazwa elementarnej grupy zawodów	Liczba absolwentów w roku szkolnym poprzedzającym rok sprawozdawczy		Liczba bezrobotnych absolwentów**		Liczba bezrobotnych		Wskaźnik frakcji bezrobotnych absolwentów wśród absolwentów		Wskaźnik frakcji bezrobotnych absolwentów wśród bezrobotnych	
	ogółem	posiadający tytuł zawodowy*	koniec grudnia roku poprzedniego	koniec maja roku sprawozdawczego	koniec grudnia roku poprzedniego	koniec maja roku sprawozdawczego	koniec grudnia roku poprzedniego	koniec maja roku sprawozdawczego	stan na koniec grudnia roku poprzedniego	stan na koniec maja roku sprawozdawczego
0	1	2	3	4	5	6	7	8	9	10
Szwaczki, hafciarki i pokrewni				0		1				0,00%
Technicy elektrycy	25	25								
Technicy górnictwa, metalurgii i pokrewni	71	71								
Technicy mechanicy	12	12								
Technicy nauk fizycznych i technicznych gdzie indziej niesklasyfikowani			0	0	1	1			0,00%	0,00%
Technicy rolnictwa i pokrewni	4	4								
Technicy wsparcia informatycznego i technicznego	20	20								
Ustawiacze i operatorzy obrabiarek do metali i pokrewni			0	0	1	1			0,00%	0,00%
Ślusarze i pokrewni	1	1								
Średni personel do spraw statystyki i dziedzin pokrewnych	25	25	2		2		8,00%		100,00%	
Średni personel ochrony środowiska, medycyny pracy i bhp	1	1								

Tabela 21. Liczba absolwentów oraz bezrobotnych absolwentów według elementarnej grupy zawodów w 2016 roku (cd.)

Nazwa elementarnej grupy zawodów	Liczba absolwentów w roku szkolnym kończącym się w roku sprawozdawczym		Liczba bezrobotnych absolwentów**	Liczba bezrobotnych	Wskaźnik frakcji bezrobotnych absolwentów wśród absolwentów (%)	Wskaźnik frakcji bezrobotnych absolwentów wśród bezrobotnych
	ogółem	posiadający tytuł zawodowy*	koniec grudnia roku sprawozdawczego	koniec grudnia roku sprawozdawczego	koniec grudnia roku sprawozdawczego	koniec grudnia roku sprawozdawczego
0	1	2	3	4	5	6
Konsultanci i inni pracownicy biur podróży	13	13	0	0		
Krawcy, kuźnierze, kapelusznicy i pokrewni			0	2		0,00%
Kucharze	8	8	0	2	0,00%	0,00%
Lakiernicy			0	1		0,00%
Mechanicy maszyn i urządzeń rolniczych i przemysłowych	2	2	0	1	0,00%	0,00%
Mechanicy pojazdów samochodowych	2	2	0	0		
Mechanicy precyzyjni			0	1		0,00%
Murarze i pokrewni	2	2	0	0		
Piekarze, cukiernicy i pokrewni			0	1		0,00%
Recepcjoniści hotelowi			0	1		0,00%
Spedytorzy i pokrewni	12	12	0	0		
Sprzedawcy sklepowi (ekspedienci)	5	5	1	3	20,00%	33,33%
Technicy elektrycy	23	23	0	0		
Technicy górnictwa, metalurgii i pokrewni	39	39	0	0		
Technicy nauk fizycznych i technicznych gdzie indziej niesklasyfikowani			0	1		0,00%
Technicy wsparcia informatycznego i technicznego	16	16	1	1	6,25%	100,00%
Ustawiacze i operatorzy obrabiarek do metali i pokrewni			0	1		0,00%
Ślusarze i pokrewni	10	10	0	0		
Średni personel do spraw statystyki i dziedzin pokrewnych	15	15	0	0		